



Projekt współfinansowany z Narodowego Funduszu Rewaloryzacji Zabytków Krakowa

REGULAMIN KONKURSU OFERT

dla zadania pod nazwą:

„KLASZTOR FRANCISZKANÓW PRZY PLACU WSZYSTKICH ŚWIĘTYCH 5 - KONSERWACJA OBRAZÓW STANOWIĄCYCH STAŁE WYPOSAŻENIE WNĘTRZ W KLASZTORZE FRANCISZKANÓW:

- ANIOŁOWIE U ABRAHAMA, /2 poł. XVII w./
- POKŁON TRZECH KRÓLI, XVII/XVIII w.
- OFIAROWANIE JEZUSA W ŚWIĄTYNI ok. poł. XIX w.
- CHRYSZTUS PRZY SŁUPIE, feretron, pocz. XVII w.
- CHRYSZTUS PASTERZ, XIX w.
- ZWIASTOWANIE NAJŚWIĘTSZEJ MARYI PANNIE, 1 poł. XVII w.
- CHRYSZTUS Z MARYJĄ I ŚWIĘTYMI, 1755
- WILEŃSKA MATKA BOSKA BOLESNA, 1 poł. XIX w.
- ŚW. HIERONIM, XVIII w.
- CHWAŁA ŚW. ANDRZEJA BOBOLI, AUTOR: L. Nowotny, 1800
- MĘCZEŃSTWO ŚW. STANISŁAWA, biskupa feretron, XIX/XX w
- ŚLUBY ŚW. FRANCISZKA, feretron, 1926
- OBRAZ ŚW. JÓZEF Z KUPERTYNU, Ołtarzowy, XIX w.
- CUD ŚW. JÓZEFA Z KUPERTYNU, Ołtarzowy, 1874
- ŚW. JÓZEF Z KUPERTYNU, XVIII w.
- ŚW. TEKLA, XVIII w.
- ŚW. TEKLA, XIX w.
- ŚW. KLARA, XVIII w.
- LEON XIII papież, autor Bąkowski Jan (sygn.), 1897
- JAN MARCELLI GUTOWSKI, bp, 3 ćw. XIX w.
- JOANNES B. MINUCCI, 84 gen. Zakonu, 2 poł. XVIII w.

znak: „P1”

Zatwierdzam:


o. Piotr Cuber
Gwardian

Kraków, sierpień 2022 r.



Spis treści:

Rozdział 1 Część ogólna

1. Nazwa i adres Beneficjenta
2. Konkurs ofert
3. Źródła finansowania
4. Etapy konkursu ofert
5. Prawa Beneficjenta
6. Koszty udziału w konkursie ofert
7. Język stosowany w konkursie ofert oraz czytelność dokumentów
8. Unieważnienie konkursu
9. Opis sposobu udzielania wyjaśnień do treści Regulaminu oraz sposób porozumiewania się Beneficjenta z Wykonawcami
10. Zmiana treści Regulaminu

Rozdział 2 Przedmiot zamówienia

1. Określenie wielkości lub zakresu przedmiotu zamówienia
2. Rozwiązania równoważne
3. Termin realizacji przedmiotu zamówienia
4. Podwykonawstwo

Rozdział 3 Warunki udziału w konkursie oraz wymagane dokumenty

1. Warunki udziału w konkursie stawiane Wykonawcom
2. Wymagane przez Beneficjenta dokumenty na potwierdzenie spełniania warunków udziału w konkursie
3. Wykonawcy wspólnie ubiegający się o udzielenie zamówienia
4. Wadium

Rozdział 4 Oferty

1. Opis sposobu przygotowania oferty
2. Zmiana oraz wycofanie oferty
3. Opis sposobu obliczania ceny w ofercie
4. Miejsce i termin składania ofert
5. Miejsce i termin składania i otwarcia ofert



Projekt współfinansowany z Narodowego Funduszu Rewaloryzacji Zabytków Krakowa

6. Poprawa złożonych ofert
7. Badanie i ocena złożonych ofert
8. Weryfikacja wiarygodność złożonych ofert
9. Odrzucenie oferty
10. Kryteria wyboru najkorzystniejszej oferty
11. Rozstrzygnięcie konkursu

Rozdział 5 Umowa

1. Wymagania dotyczące zabezpieczenia należytego wykonania umowy
2. Podpisanie umowy



Wykaz załączników do Regulaminu

1. Załączniki upublicznione na stronie internetowej SKOZK (<http://www.skozok.pl/informacje-o-zamowieniach-publicznych-z-nfrzk>):
 - 1.1. Załącznik nr 1A: „Program Prac Konserwatorskich dla obrazów: • ANIOŁOWIE U ABRAHAMA, /2 poł. XVII w./, • POKŁON TRZECH KRÓLI, XVII/XVIII w., • OFIAROWANIE JEZUSA W ŚWIĄTYNI ok. poł. XIX w., • CHRYSZTUS PRZY SŁUPIE, feretron, pocz. XVII w., • CHRYSZTUS PASTERZ, XIX w., • ZWIASTOWANIE NAJŚWIĘTSZEJ MARYI PANNIE, 1 poł. XVII w., • CHRYSZTUS Z MARYJĄ I ŚWIĘTYMI, 1755, • WILEŃSKA MATKA BOSKA BOLESNA, 1 poł. XIX w., • ŚW. HIERONIM, XVIII w., • CHWAŁA ŚW. ANDRZEJA BOBOLI, AUTOR: L. Nowotny, 1800, • MĘCZEŃSTWO ŚW. STANISŁAWA, biskupa feretron, XIX/XX w, • ŚLUBY ŚW. FRANCISZKA, feretron, 1926, • OBRAZ ŚW. JÓZEF Z KUPERTYNU, Ołtarzowy, XIX w., • CUD ŚW. JÓZEFA Z KUPERTYNU, Ołtarzowy, 1874, • ŚW. JÓZEF Z KUPERTYNU, XVIII w., • ŚW. TEKLA, XVIII w., • ŚW. TEKLA, XIX w., • ŚW. KLARA, XVIII w., • LEON XIII papież, autor Bąkowski Jan (sygn.), 1897, • JAN MARCELLI GUTOWSKI, bp, 3 ćw. XIX w., • JOANNES B. MINUCCI, 84 gen. Zakonu, 2 poł. XVIII w.,
 - 1.2. Załącznik nr 1B: Przedmiar robót konserwatorskich dla obrazów: • ANIOŁOWIE U ABRAHAMA, /2 poł. XVII w./, • POKŁON TRZECH KRÓLI, XVII/XVIII w., • OFIAROWANIE JEZUSA W ŚWIĄTYNI ok. poł. XIX w., • CHRYSZTUS PRZY SŁUPIE, feretron, pocz. XVII w., • CHRYSZTUS PASTERZ, XIX w., • ZWIASTOWANIE NAJŚWIĘTSZEJ MARYI PANNIE, 1 poł. XVII w., • CHRYSZTUS Z MARYJĄ I ŚWIĘTYMI, 1755, • WILEŃSKA MATKA BOSKA BOLESNA, 1 poł. XIX w., • ŚW. HIERONIM, XVIII w., • CHWAŁA ŚW. ANDRZEJA BOBOLI, AUTOR: L. Nowotny, 1800, • MĘCZEŃSTWO ŚW. STANISŁAWA, biskupa feretron, XIX/XX w, • ŚLUBY ŚW. FRANCISZKA, feretron, 1926, • OBRAZ ŚW. JÓZEF Z KUPERTYNU, Ołtarzowy, XIX w., • CUD ŚW. JÓZEFA Z KUPERTYNU, Ołtarzowy, 1874, • ŚW. JÓZEF Z KUPERTYNU, XVIII w., • ŚW. TEKLA, XVIII w., • ŚW. TEKLA, XIX w., • ŚW. KLARA, XVIII w., • LEON XIII papież, autor Bąkowski Jan (sygn.), 1897, • JAN MARCELLI GUTOWSKI, bp, 3 ćw. XIX w., • JOANNES B. MINUCCI, 84 gen. Zakonu, 2 poł. XVIII w.,



Projekt współfinansowany z Narodowego Funduszu Rewaloryzacji Zabytków Krakowa

- 1.3. Załącznik nr 1C: Pozwolenie MWKZ nr ZR-1.5144.5.2021.JH Małopolskiego Wojewódzkiego Konserwatora Zabytków z dnia 28.01.2021 r.,
- 1.4. Załącznik nr 1D: Pozwolenie MWKZ nr ZR-1.5144.47.2021.JH Małopolskiego Wojewódzkiego Konserwatora Zabytków z dnia 16.09.2021 r., zmienionym Decyzją Nr ZR-1.5144..47.2021 z dnia 24.05.2022 r.,
- 1.5. Załącznik nr 2: Formularz oferty
- 1.6. Załącznik nr 3: Wykaz wykonanych zadań
- 1.7. Załącznik nr 4: Wykaz osób
- 1.8. Załącznik nr 5: Wzór umowy.



Rozdział 1 Część ogólna

1. Nazwa i adres Beneficjenta

- 1.1. Klasztor Franciszkanów, pl. Wszystkich Świętych 5, 31-004 Kraków
- 1.2. REGON: 040013365, NIP: 676-11-73-488
- 1.3. Adres strony internetowej Beneficjenta: <http://franciszka.pl/>
- 1.4. Adres poczty elektronicznej Beneficjenta: onkyop@poczta.onet.pl

2. Konkurs ofert

- 2.1. Konkurs ofert (dalej „Konkurs”) ma na celu wybór Wykonawcy zadania z zachowaniem zasad równego traktowania, uczciwej konkurencji i przejrzystości.
- 2.2. Regulamin konkursu ofert (dalej „Regulamin”) normuje zasady i tryb postępowania dla zadania pod nazwą „Konserwacja 21 obrazów stanowiących stałe wyposażenie wnętrz w klasztorze: • ANIOŁOWIE U ABRAHAMA, /2 poł. XVII w./, • POKŁON TRZECH KRÓLI, XVII/XVIII w., • OFIAROWANIE JEZUSA W ŚWIĄTYNI ok. poł. XIX w., • CHRYSSTUS PRZY SŁUPIE, feretron, pocz. XVII w., • CHRYSSTUS PASTERZ, XIX w., • ZWIASTOWANIE NAJŚWIĘTSZEJ MARYI PANNIE, 1 poł. XVII w., • CHRYSSTUS Z MARYJĄ I ŚWIĘTYMI, 1755, • WILEŃSKA MATKA BOSKA BOLESNA, 1 poł. XIX w., • ŚW. HIERONIM, XVIII w., • CHWAŁA ŚW. ANDRZEJA BOBOLI, AUTOR: L. Nowotny, 1800, • MĘCZEŃSTWO ŚW. STANISŁAWA, biskupa feretron, XIX/XX w., • ŚLUBY ŚW. FRANCISZKA, feretron, 1926, • OBRAZ ŚW. JÓZEF Z KUPERTYNU, Ołtarzowy, XIX w., • CUD ŚW. JÓZEFA Z KUPERTYNU, Ołtarzowy, 1874, • ŚW. JÓZEF Z KUPERTYNU, XVIII w., • ŚW. TEKLA, XVIII w., • ŚW. TEKLA, XIX w., • ŚW. KLARA, XVIII w., • LEON XIII papież, autor Bąkowski Jan (sygn.), 1897, • JAN MARCELLI GUTOWSKI, bp, 3 ćw. XIX w., • JOANNES B. MINUCCI, 84 gen. Zakonu, 2 poł. XVIII w”.
- 2.3. Regulamin konkursu ofert uwzględnia zasady wyboru Wykonawcy określone w załączniku nr 5 do umowy WD - I /III.6/82 / 2022 z dnia 18 lipca 2022 r.
- 2.4. Dokumenty zawarte w Regulaminie konkursu ofert mogą być wykorzystane przez Wykonawców wyłącznie zgodnie z ich przeznaczeniem, tj. w celu udziału



Projekt współfinansowany z Narodowego Funduszu Rewaloryzacji Zabytków Krakowa

w konkursie ofert oraz przygotowania i złożenia oferty, i nie mogą być wykorzystywane do innych celów.

- 2.5. Konkurs, którego dotyczy niniejszy dokument oznaczone jest znakiem: „P1”. Wykonawcy winni we wszelkich kontaktach z Beneficjentem powoływać się na wyżej podane oznaczenie.

3. Źródła finansowania

- 3.1. Przedmiot zamówienia jest dofinansowany ze środków przyznanych na podstawie umowy nr WD - I /III.6/82 / 2022 z dnia 18 lipca 2022 r. z Narodowym Funduszem Rewaloryzacji Zabytków Krakowa na realizację zadania.

Nazwa zadania:

- 3.2. „Klasztor Franciszkanów przy Placu Wszystkich Świętych 5 -Konserwacja 21 obrazów stanowiących stałe wyposażenie wewnątrz w klasztorze: • ANIOŁOWIE U ABRAHAMA, /2 poł. XVII w./, • POKŁON TRZECH KRÓLI, XVII/XVIII w., • OFIAROWANIE JEZUSA W ŚWIĄTYNI ok. poł. XIX w., • CHRYSZTUS PRZY SŁUPIE, feretron, pocz. XVII w., • CHRYSZTUS PASTERZ, XIX w., • ZWIASTOWANIE NAJŚWIĘTSZEJ MARYI PANNIE, 1 poł. XVII w., • CHRYSZTUS Z MARYJĄ I ŚWIĘTYMI, 1755, • WILEŃSKA MATKA BOSKA BOLESNA, 1 poł. XIX w., • ŚW. HIERONIM, XVIII w., • CHWAŁA ŚW. ANDRZEJA BOBOLI, AUTOR: L. Nowotny, 1800, • MĘCZEŃSTWO ŚW. STANISŁAWA, biskupa feretron, XIX/XX w., • ŚLUBY ŚW. FRANCISZKA, feretron, 1926, • OBRAZ ŚW. JÓZEF Z KUPERTYNU, Ołtarzowy, XIX w., • CUD ŚW. JÓZEFA Z KUPERTYNU, Ołtarzowy, 1874, • ŚW. JÓZEF Z KUPERTYNU, XVIII w., • ŚW. TEKLA, XVIII w., • ŚW. TEKLA, XIX w., • ŚW. KLARA, XVIII w., • LEON XIII papież, autor Bąkowski Jan (sygn.), 1897, • JAN MARCELLI GUTOWSKI, bp, 3 ćw. XIX w., • JOANNES B. MINUCCI, 84 gen. Zakonu, 2 poł. XVIII w”.

4. Etapy konkursu ofert

- 4.1. Postępowanie składa się z następujących etapów:
- 4.1.1. Upublicznienie Regulaminu konkursu ofert wraz z jego załącznikami na stronie internetowej SKOZK (<http://www.skoz.pl/informacje-o-zamowieniach-publicznych-z-nfrzk-2017.html>).



- 4.1.2. Pytania Wykonawców do treści Regulaminu,
- 4.1.3. Składanie i publiczne otwarcie ofert,
- 4.1.4. Badanie i ocena złożonych ofert,
- 4.1.5. Wybór najkorzystniejszej oferty albo unieważnienie konkursu ofert,
- 4.1.6. Zawarcie umowy z wybranym Wykonawcą.

5. Prawa Beneficjenta

- 5.1. Beneficjent zastrzega sobie prawo do żądania szczegółowych informacji i wyjaśnień od Wykonawców dotyczących wszystkich elementów złożonej oferty, w tym również złożonych dokumentów, z uwzględnieniem zapisu pkt 3.11 rozdziału 4 Regulaminu.
- 5.2. Beneficjent może unieważnić konkurs, jeżeli:
 - 5.2.1. Cena najkorzystniejszej oferty przekroczy środki finansowe, które Beneficjent może przeznaczyć na realizację przedmiotu zamówienia.

6. Koszty udziału w konkursie ofert

- 6.1. Wykonawca ponosi wszelkie koszty związane z udziałem w konkursie.
- 6.2. W przypadku unieważnienia konkursu, Beneficjent nie przewiduje zwrotu Wykonawcom kosztów udziału w konkursie.

7. Język stosowany w konkursie ofert oraz czytelność dokumentów

- 7.1. Językiem obowiązującym podczas całego przebiegu konkursu jest wyłącznie język polski.
- 7.2. Oferta oraz wszelkie dokumenty składane przez Wykonawców muszą być sporządzone w języku polskim lub przetłumaczone na język polski. Jeśli Wykonawca składa dokumenty sporządzone w języku obcym, musi załączyć je w oryginalnym brzmieniu wraz z ich tłumaczeniem na język polski. W razie wątpliwości pomiędzy wersją obcojęzyczną i wersją polskojęzyczną uznaje się, iż wersja polskojęzyczna jest wersją wiążącą.



- 7.3. Oferta oraz każdy inny dokument składany w konkursie musi być czytelny i zapisany techniką nieścieralną. W przypadku, gdy dokument będzie nieczytelny Beneficjent wezwie Wykonawcę do jego uzupełnienia lub złożenia wyjaśnień co do jego treści.

8. Unieważnienie konkursu

- 8.1. Beneficjent może unieważnić konkurs, jeżeli:
- 8.1.1. Cena najkorzystniejszej oferty przekroczy środki finansowe, które Beneficjent może przeznaczyć na realizację przedmiotu zamówienia.
 - 8.1.2. Wystąpiła zmiana okoliczności powodująca, że prowadzenie konkursu lub wykonanie zamówienia nie leży w interesie Beneficjenta, czego nie można było wcześniej przewidzieć.
 - 8.1.3. Beneficjent nie otrzyma środków finansowych od dotującego.
- 8.2. Beneficjent unieważni konkurs, jeżeli nie zostanie złożona żadna oferta lub wszystkie oferty zostaną odrzucone.
- 8.3. Beneficjent poza przypadkami określonymi w pkt 8.1 i 8.2, zastrzega sobie również prawo do unieważnienia postępowania bez podania przyczyny.

9. Opis sposobu udzielania wyjaśnień do treści Regulaminu oraz sposób porozumiewania się Beneficjenta z Wykonawcami

- 9.1. Wykonawca może zwracać się do Beneficjenta o wyjaśnienie treści Regulaminu w terminie do 6 dni przed terminem składania ofert, kierując swoje zapytania pisemnie lub przy pomocy poczty elektronicznej.
- 9.2. Beneficjent udzieli wyjaśnień niezwłocznie, nie później jednak niż na 1 dzień przed upływem terminu otwarcia ofert, pod warunkiem, że wniosek o wyjaśnienie wpłynął w terminie wskazanym w powyżej w pkt 9.1. Beneficjent pomimo upływu terminu, o którym mowa powyżej może udzielić wyjaśnień. Przedłużenie terminu składania i otwarcia ofert nie wpływa na bieg terminu składania wniosku, o którym mowa w zdaniu pierwszym.



Projekt współfinansowany z Narodowego Funduszu Rewaloryzacji Zabytków Krakowa

- 9.3. Treść wyjaśnienia bez wskazania źródła zapytania Beneficjent zamieści na stronie internetowej na której upubliczniono Regulamin (<http://www.skozok.pl/informacje-o-zamowieniach-publicznych-z-nfrzk>).
- 9.4. Oświadczenia, wnioski, pytania, zawiadomienia oraz informacje Beneficjent i Wykonawcy przekazują pisemnie lub pocztą elektroniczną.
- 9.5. Pytania należy kierować:
 - 9.5.1. W formie pisemnej na adres: Klasztor Franciszkanów, pl. Wszystkich Świętych 5, 31-004 Kraków,
 - 9.5.2. Pocztą elektroniczną na adres: onkyop@poczta.onet.pl,
- 9.6. Beneficjent urzęduje w następujących dniach i godzinach: od poniedziałku do piątku od godziny 9.00 do godziny 11.00 z wyłączeniem sobót oraz dni ustawowo wolnych od pracy.
- 9.7. Korespondencja przesłana do Beneficjenta pocztą elektroniczną poza godzinami urzędowania wskazanymi w pkt 9.6 powyżej, zostanie zarejestrowana w następnym dniu roboczym i uznana za wniesioną tego dnia.
- 9.8. Beneficjent nie odpowiada za wyjaśnienia dotyczące zapisów konkursu udzielane Wykonawcom przez osoby lub instytucje nieuprawnione do kontaktowania się z Wykonawcami zgodnie z Regulaminem.
- 9.9. Osoba ze strony Beneficjenta do kontaktów z Wykonawcami: o. Łukasz Brachaczek – pełnomocnik klasztoru, z zastrzeżeniem pkt 9.5 powyżej.

10. Zmiana treści Regulaminu

- 10.1. Beneficjent może przed wyznaczonym terminem składania ofert zmienić treść Regulaminu. Dokonaną zmianę Beneficjent zamieści na stronie internetowej na której upubliczniono Regulamin (<http://www.skozok.pl/informacje-o-zamowieniach-publicznych-z-nfrzk>).
- 10.2. W wyniku zmiany treści Regulaminu, Beneficjent może przedłużyć termin składania i otwarcia ofert, o czas niezbędny na wprowadzenie przez Wykonawcę zmian w ofercie.
- 10.3. Zmiany treści Regulaminu oraz udzielone przez Beneficjenta wyjaśnienia, o których mowa w pkt 9.1 powyżej są każdorazowo wiążące dla Wykonawców.



Rozdział 2

Przedmiot zamówienia

1. Określenie wielkości lub zakresu przedmiotu zamówienia

1.1. Przedmiotem zamówienia jest wykonanie prac konserwatorskich, zgodnie z:

1.1.1. Program Prac Konserwatorskich dla obrazów: • ANIOŁOWIE U ABRAHAMA, /2 poł. XVII w./, • POKŁON TRZECH KRÓLI, XVII/XVIII w., • OFIAROWANIE JEZUSA W ŚWIĄTYNI ok. poł. XIX w., • CHRYSZTUS PRZY SŁUPIE, feretron, pocz. XVII w., • CHRYSZTUS PASTERZ, XIX w., • ZWIASTOWANIE NAJŚWIĘTSZEJ MARYI PANNIE, 1 poł. XVII w., • CHRYSZTUS Z MARYJĄ I ŚWIĘTYMI, 1755, • WILEŃSKA MATKA BOSKA BOLESNA, 1 poł. XIX w., • ŚW. HIERONIM, XVIII w., • CHWAŁA ŚW. ANDRZEJA BOBOLI, AUTOR: L. Nowotny, 1800, • MĘCZEŃSTWO ŚW. STANISŁAWA, biskupa feretron, XIX/XX w., • ŚLUBY ŚW. FRANCISZKA, feretron, 1926, • OBRAZ ŚW. JÓZEF Z KUPERTYNU, Ołtarzowy, XIX w., • CUD ŚW. JÓZEFA Z KUPERTYNU, Ołtarzowy, 1874, • ŚW. JÓZEF Z KUPERTYNU, XVIII w., • ŚW. TEKLA, XVIII w., • ŚW. TEKLA, XIX w., • ŚW. KLARA, XVIII w., • LEON XIII papież, autor Bąkowski Jan (sygn.), 1897, • JAN MARCELLI GUTOWSKI, bp, 3 ćw. XIX w., • JOANNES B. MINUCCI, 84 gen. Zakonu, 2 poł. XVIII w., opracowanie przez Anna Koszarska – konserwator dzieł sztuki, Kraków, sierpień 2021 r. - stanowiący załącznik nr **1A** do Regulaminu.

1.1.2. Przedmiar robót konserwatorskich dla obrazów: • ANIOŁOWIE U ABRAHAMA, /2 poł. XVII w./, • POKŁON TRZECH KRÓLI, XVII/XVIII w., • OFIAROWANIE JEZUSA W ŚWIĄTYNI ok. poł. XIX w., • CHRYSZTUS PRZY SŁUPIE, feretron, pocz. XVII w., • CHRYSZTUS PASTERZ, XIX w., • ZWIASTOWANIE NAJŚWIĘTSZEJ MARYI PANNIE, 1 poł. XVII w., • CHRYSZTUS Z MARYJĄ I ŚWIĘTYMI, 1755, • WILEŃSKA MATKA BOSKA BOLESNA, 1 poł. XIX w., • ŚW. HIERONIM, XVIII w., • CHWAŁA ŚW. ANDRZEJA BOBOLI, AUTOR: L. Nowotny, 1800, • MĘCZEŃSTWO ŚW. STANISŁAWA, biskupa feretron, XIX/XX w., • ŚLUBY ŚW. FRANCISZKA, feretron, 1926, • OBRAZ ŚW. JÓZEF Z KUPERTYNU, Ołtarzowy, XIX w., • CUD ŚW. JÓZEFA Z KUPERTYNU, Ołtarzowy, 1874, • ŚW. JÓZEF Z KUPERTYNU, XVIII w., • ŚW. TEKLA, XVIII w., • ŚW. TEKLA, XIX w., • ŚW. KLARA, XVIII w., • LEON XIII papież, autor Bąkowski Jan (sygn.), 1897, • JAN MARCELLI GUTOWSKI, bp, 3 ćw. XIX w., • JOANNES B.



Projekt współfinansowany z Narodowego Funduszu Rewaloryzacji Zabytków Krakowa

MINUCCI, 84 gen. Zakonu, 2 poł. XVIII w., opracowanie przez Anna Koszarska – konserwator dzieł sztuki, Kraków, sierpień 2021 r. - stanowiący załącznik nr **1B** do Regulaminu.

1.1.3. Pozwolenie MWKZ nr ZR-1.5144.5.2021.JH Małopolskiego Wojewódzkiego Konserwatora Zabytków z dnia 28.01.2021 r., - stanowiący załącznik nr **1C** do Regulaminu.

1.1.4. Pozwolenie MWKZ nr ZR-1.5144.47.2021.JH Małopolskiego Wojewódzkiego Konserwatora Zabytków z dnia 16.09.2021 r., zmienionym Decyzją Nr ZR-1.5144..47.2021 z dnia 24.05.2022 r., - stanowiący załącznik nr **1D** do Regulaminu.

1.2. Zakres rzeczowy prac wchodzących w skład projektu kluczowego obejmuje w szczególności:

1.2.1. Renowacje i konserwacje obrazów olejnych wykonanych na płótnie,

1.2.2. Renowacje i konserwacje obrazu wykonanego na desce,

1.2.3. Renowacje i konserwacje ram obrazów,

1.2.4. Renowacje złocień,

1.2.5. Wykonanie brakujących ram i blejtramów.

1.1. Szczegółowy opis przedmiotu zamówienia zawierają załączniki wyszczególnione w pkt 1.1 powyżej.

1.2. Adres obiektu zabytkowego, gdzie prowadzone będą prace: Klasztor Franciszkanów (pl. Wszystkich Świętych 5 w Krakowie) w obrębie działki nr 429 obr. 1 jedn. ewid. Śródmieście.

1.3. Okres udzielonej gwarancji na wykonane prace musi wynosić co najmniej 36 miesięcy, licząc od dnia protokolarnego odbioru końcowego przedmiotu umowy.

1.4. Beneficjent umożliwia dokonanie przez Wykonawców wizji lokalnej na terenie przyszłej realizacji przedmiotu zamówienia, w celu pozyskania wszelkich danych mogących być przydatnymi do przygotowania oferty oraz podpisania i realizacji umowy. Termin wizji lokalnej zostanie ustalony każdorazowo w drodze porozumienia pomiędzy Wykonawcą



Projekt współfinansowany z Narodowego Funduszu Rewaloryzacji Zabytków Krakowa

i przedstawicielem Beneficjenta. Wizję lokalną można przeprowadzić w dni robocze w godzinach od 9.00 do 13.00, w terminie do 6 dni przed terminem składania ofert.

2. Rozwiązania równoważne

2.1. Beneficjent nie dopuszcza złożenia oferty zawierającej inne materiały niż wskazane w opisie przedmiotu zamówienia oraz zatwierdzone przez Urząd Konserwatora Zabytków.

3. Termin realizacji przedmiotu zamówienia

3.1. Termin realizacji przedmiotu zamówienia: **do dnia 31.10.2024 r.**, licząc od dnia zawarcia umowy. Prace uzależnione są od finansowania przez Narodowy Fundusz Rewaloryzacji Zabytków Krakowa, po podpisaniu właściwej umowy na dany rok kalendarzowy.

4. Podwykonawstwo

4.1. Wykonawca nie może powierzyć wykonanie części przedmiotu zamówienia podwykonawcy /podwykonawcom. Prace objęte przedmiotem zamówienia winny być wykonane wyłącznie przez wybranego Wykonawcę.

4.2. W przypadku, gdy z treści oferty będzie wynikało, że Wykonawca podczas realizacji przedmiotu zamówienia będzie korzystał z podwykonawstwa jego oferta podlegać będzie odrzuceniu.

Rozdział 3

Warunki udziału w konkursie oraz wymagane dokumenty

1. Warunki udziału w konkursie stawiane Wykonawcom

1.1. Z konkursu zostanie odrzucona oferta następującego Wykonawcy:

1.1.1. w stosunku, do którego otwarto likwidację lub którego upadłość ogłoszono,

1.1.2. który naruszyli obowiązki dotyczące płatności podatków, opłat lub składek na ubezpieczenia społeczne lub zdrowotne, z wyjątkiem przypadku, gdy wobec Wykonawcy wydano prawomocny wyrok sądu lub ostateczną decyzję



Projekt współfinansowany z Narodowego Funduszu Rewaloryzacji Zabytków Krakowa

administracyjną o zaleganiu z uiszczeniem podatków, opłat lub składek na ubezpieczenia społeczne lub zdrowotne, chyba że Wykonawca dokonał płatności należnych podatków, opłat lub składek na ubezpieczenia społeczne lub zdrowotne wraz z odsetkami lub grzywnami lub zawarł wiążące porozumienie w sprawie spłaty tych należności,

1.1.3. który nie posiada niezbędnej wiedzy i doświadczenia, tj. Wykonawca musi wykazać, że:

1.1.3.1. wykonał w okresie ostatnich 5 lat przed upływem terminu składania ofert, a jeżeli okres prowadzenia działalności jest krótszy - w tym okresie:

a. w ramach jednej umowy (kontraktu) co najmniej jedną (1) pracę konserwatorską w budynku zabytkowym chronionym ustawą z dnia 23 lipca 2003 r. o ochronie zabytków i opiece nad zabytkami (Dz.U.2014.1446 j.t. ze zm.), w ramach której wykonano co najmniej konserwację 15 obrazów i o powierzchni nie mniejszej niż 20 m², konserwację złocień, o wartości umowy (kontraktu) nie mniejszej niż 250 000,00 zł. brutto.

1.1.3.2. dysponuje osobami, które będą uczestniczyć w realizacji zamówienia, tj. dysponuje co najmniej:

a. dwiema (2) osobami, które zostaną wyznaczone przez Wykonawcę podczas realizacji umowy do kierowania pracami konserwatorskimi, posiadającą dyplom ukończenia studiów konserwatorskich lub uprawnienia konserwacji zabytków wydane przez właściwy urząd Konserwatora Zabytków, oraz posiadającą minimum 10 letnie doświadczenie (liczone od momentu uzyskania ww. dyplomu/uprawnień) przy kierowaniu pracami konserwatorskimi, restauratorskimi w zakresie renowacji zabytków nieruchomych i w tym okresie kierował co najmniej jedną realizacją, o której mowa powyżej w pkt 1.1.3.1 lit. a,

UWAGA:

✓ *Na Wykonawcy ciąży obowiązek wykazania równoważności posiadanych uprawnień,*

1.2. W przypadku wspólnego ubiegania się o udzielnie zamówienia warunki udziału, o których mowa w pkt. 1.1.1 i 1.1.2 niniejszego rozdziału winny być spełnione odrębnie przez każdego z Wykonawców wspólnie ubiegających się o zamówienie. Warunki



udziału, o których mowa w pkt. 1.1.3 niniejszego rozdziału mogą być spełnione łącznie przez Wykonawców wspólnie ubiegających się o zamówienie.

- 1.3. Wykonawca nie może w celu potwierdzenia spełniania warunków udziału w zakresie wiedzy i doświadczenia, polegać na zasobach innych podmiotów – Wykonawca warunki postawione w pkt 1.1.3 niniejszego rozdziału musi spełnić samodzielnie.

2. Wymagane przez Beneficjenta dokumenty na potwierdzenie spełniania warunków udziału w konkursie

- 2.1. Na potwierdzenie spełniania warunku, określonego w pkt 1.1.1 niniejszego rozdziału, Wykonawca zobowiązany jest wraz z ofertą złożyć: aktualny odpis z właściwego rejestru, jeżeli odrębne przepisy wymagają wpisu do rejestru (np. Krajowy Rejestr Sądowy, Centralna Ewidencja i Informacja o Działalności Gospodarczej). Dokumenty mają być wystawione nie wcześniej niż 1 miesiąc przed upływem terminu składania ofert,
- 2.2. Na potwierdzenie spełniania warunku, określonego w pkt 1.1.2 niniejszego rozdziału, Wykonawca zobowiązany jest wraz z ofertą złożyć:
 - 2.2.1. zaświadczenie właściwego naczelnika urzędu skarbowego potwierdzające, że Wykonawca nie zalega z opłacaniem podatków, wystawione nie wcześniej niż 3 miesiące przed upływem terminu składania ofert, lub inny dokument potwierdzający, że Wykonawca zawarł porozumienie z właściwym organem podatkowym w sprawie spłat tych należności wraz z ewentualnymi odsetkami lub grzywnami, w szczególności uzyskał przewidziane prawem zwolnienie, odroczenie lub rozłożenie na raty zaległych płatności lub wstrzymanie w całości wykonania decyzji właściwego organu - wystawione nie wcześniej niż 3 miesiące przed upływem terminu składania ofert,
 - 2.2.2. zaświadczenie właściwej terenowej jednostki organizacyjnej Zakładu Ubezpieczeń Społecznych lub Kasy Rolniczego Ubezpieczenia Społecznego albo inny dokument potwierdzający, że Wykonawca nie zalega z opłacaniem składek na ubezpieczenia społeczne lub zdrowotne, wystawiony nie wcześniej niż 3 miesiące przed upływem terminu składania ofert, lub inny dokument potwierdzający, że Wykonawca zawarł porozumienie z właściwym organem w sprawie spłat tych należności wraz z



ewentualnymi odsetkami lub grzywnami, w szczególności uzyskał przewidziane prawem zwolnienie, odroczenie lub rozłożenie na raty zaległych płatności lub wstrzymanie w całości wykonania decyzji właściwego organu - wystawione nie wcześniej niż 3 miesiące przed upływem terminu składania ofert,

2.3. Na potwierdzenie spełnienia warunku, określonego w pkt 1.1.3 niniejszego rozdziału, Wykonawca zobowiązany jest wraz z ofertą złożyć:

2.3.1. wykaz wykonanych zadań w okresie ostatnich 5 lat przed upływem terminu składania ofert, a jeżeli okres prowadzenia działalności jest krótszy - w tym okresie, z podaniem ich rodzaju (należy wskazać zakres wykonanych prac objętych daną umową) i wartości oraz daty i miejsca wykonania, na formularzu zgodnym z treścią **załącznika nr 3** do Regulaminu. Treść wykazu musi potwierdzać spełnienie warunku określonego w Regulaminie i zawierać nazwę i adres Inwestora - wystawcy dowodu, o którym mowa poniżej,

2.3.2. w zakresie każdego wykazanego zadania: dowodu potwierdzającego przez Inwestora/Zamawiającego – wystawcy dokumentu, że zadanie wskazane w wykazie wykonanych zadań zostało wykonane terminowo i zgodnie z zasadami sztuki konserwatorskiej (np. referencje poprzednich Zamawiających lub protokół odbioru końcowego zadania),

2.3.3. wykaz osób, które będą uczestniczyć w realizacji zamówienia, odpowiadający wymaganiom wynikającym z pkt 1.1.3.2 niniejszego rozdziału, z podaniem informacji na temat ich kwalifikacji zawodowych, uprawnień, doświadczenia, a także zakresu wykonywanych przez nie czynności podczas realizacji zamówienia, na formularzu zgodnym z treścią **załącznika nr 4** do Regulaminu. Treść wykazu musi potwierdzać spełnienie warunku określonego w pkt 1.1.3.2 niniejszego rozdziału.

2.4. W przypadku złożenia przez Wykonawcę dokumentów zawierających wartości w innych walutach niż PLN, jako kurs przeliczeniowy waluty Beneficjent przyjmie średni kurs Narodowego Banku Polskiego (NBP) z dnia upublicznienia Regulaminu. Jeżeli w dniu upublicznienia Regulaminu, NBP nie opublikuje tabeli kursów walut, Beneficjent przyjmie kurs przeliczeniowy według ostatniej tabeli kursów NBP, opublikowanej przed dniem upublicznienia Regulaminu.



- 2.5. Jeżeli Wykonawca ma siedzibę lub miejsce zamieszkania poza terytorium Rzeczypospolitej Polskiej, zamiast dokumentów, o których mowa w:
- 2.5.1. pkt 2.1 niniejszego rozdziału, składa: dokument lub dokumenty wystawione w kraju, w którym ma siedzibę lub miejsce zamieszkania, potwierdzające odpowiednio, że nie otwarto jego likwidacji ani nie ogłoszono upadłości - wystawione nie wcześniej niż 1 miesiąc przed upływem terminu składania ofert,
 - 2.5.2. pkt 2.2.1 i 2.2.2 niniejszego rozdziału, składa: dokument lub dokumenty wystawione w kraju, w którym ma siedzibę lub miejsce zamieszkania, potwierdzające odpowiednio, że nie zalega z opłacaniem podatków, opłat, składek na ubezpieczenie społeczne lub zdrowotne albo że zawarł porozumienie z właściwym organem w sprawie spłat tych należności wraz z ewentualnymi odsetkami lub grzywnami, w szczególności uzyskał przewidziane prawem zwolnienie, odroczenie lub rozłożenie na raty zaległych płatności lub wstrzymanie w całości wykonania decyzji właściwego organu - wystawione nie wcześniej niż 3 miesiące przed upływem terminu składania ofert.
- 2.6. Jeżeli w kraju, w którym Wykonawca ma siedzibę lub miejsce zamieszkania lub miejsce zamieszkania ma osoba, której dokument dotyczy, nie wydaje się dokumentów, o których mowa w 2.5.1., zastępuje się je dokumentem zawierającym odpowiednio oświadczenie Wykonawcy, ze wskazaniem osoby albo osób uprawnionych do jego reprezentacji, lub oświadczenie osoby, której dokument miał dotyczyć, złożone przed notariuszem lub przed organem sądowym, administracyjnym albo organem samorządu zawodowego lub gospodarczego właściwym ze względu na siedzibę lub miejsce zamieszkania Wykonawcy lub miejsce zamieszkania tej osoby.
- 2.7. W przypadku wątpliwości co do treści dokumentu złożonego przez Wykonawcę, Beneficjent może zwrócić się do właściwych organów odpowiednio kraju, w którym Wykonawca ma siedzibę lub miejsce zamieszkania lub miejsce zamieszkania ma osoba, której dokument dotyczy, o udzielenie niezbędnych informacji dotyczących tego dokumentu.



3. Wykonawcy wspólnie ubiegający się o udzielenie zamówienia

- 3.1. Wykonawcy mogą wspólnie ubiegać się o udzielenie zamówienia.
- 3.2. Wykonawcy wspólnie ubiegający się o udzielenie zamówienia zobowiązani są do załączenia do oferty umowy konsorcjum lub innej umowy regulującej współpracę wykonawców wspólnie ubiegających się o udzielenie zamówienia, z której jednoznacznie winien wynikać zakres czynności poszczególnych członków konsorcjum oraz solidarna odpowiedzialność członków konsorcjum za wykonanie umowy.
- 3.3. Wykonawcy wspólnie ubiegający się o udzielenie zamówienia ustanawiają Pełnomocnika do reprezentowania ich w niniejszym konkursie albo reprezentowania ich w konkursie i zawarcia umowy.
- 3.4. Wykonawcy wspólnie ubiegający się o udzielenie zamówienia załączają do oferty pełnomocnictwo ustanawiające Pełnomocnika, o którym mowa w pkt 3.3 niniejszego rozdziału, jeżeli umocowanie nie wynika bezpośrednio z załączonej do oferty umowy konsorcjum lub innej umowy regulującej współpracę. Pełnomocnictwo powinno zawierać umocowanie do reprezentowania w konkursie albo do reprezentowania w konkursie i zawarcia umowy.
- 3.5. Wszelka korespondencja prowadzona będzie z Pełnomocnikiem.

4. Wadium

- 4.1. Wykonawca przystępujący do niniejszego konkursu jest obowiązany wnieść wadium na czas związania ofertą.
- 4.2. Oferta musi być zabezpieczona wadium o wartości: **5 000,00 zł.** (słownie: pięć tysięcy złotych i 00/100).
- 4.3. Wymagane wadium musi być wniesione przed upływem terminu składania ofert.
- 4.4. Wadium winno być wniesione w następujących formach, w zależności od wyboru Wykonawcy:
 - 4.4.1. pieniądzu, przelewem na rachunek bankowy Beneficjenta nr rachunku bankowego: 30 1160 2202 0000 0001 2452 3238 prowadzony przez Bank Pekao,
 - 4.4.2. gwarancjach bankowych,
 - 4.4.3. gwarancjach ubezpieczeniowych,



- 4.5. Przy wnoszeniu wadium Wykonawca winien powołać się na nazwę niniejszego konkursu oraz nr referencyjny nadany sprawie przez Beneficjenta (P1).
- 4.6. Oryginał wadium w formie niepieniężnej należy dołączyć do oferty.
- 4.7. Beneficjent zwraca wadium niezwłocznie:
- 4.7.1. Wykonawcom, którzy nie złożyli oferty,
 - 4.7.2. wszystkim Wykonawcom po unieważnieniu konkursu,
 - 4.7.3. wszystkim Wykonawcom po upływie terminu związania ofertą, chyba, że Wykonawcy na wniosek Beneficjenta przedłużą ważność wadium lub wniosą nowe na okres wyznaczony przez Beneficjenta,
 - 4.7.4. wszystkim Wykonawcom niezwłocznie po zawarciu umowy oraz wniesieniu zabezpieczenia należytego wykonania umowy przez Wykonawcę, którego oferta została uznana za najkorzystniejszą, na rachunek bankowy wskazany przez Wykonawcę w ofercie.
- 4.8. Wykonawca, którego oferta zostanie wybrana utraci wadium na rzecz Beneficjenta w przypadku, gdy:
- 4.8.1. odmówi podpisania umowy w sprawie niniejszego zamówienia na warunkach określonych w ofercie,
 - 4.8.2. nie wniesie wymaganego zabezpieczenia należytego wykonania umowy,
 - 4.8.3. zawarcie umowy w sprawie niniejszego zamówienia stanie się niemożliwe z przyczyn leżących po stronie Wykonawcy.

Rozdział 4

Oferty

1. Opis sposobu przygotowania oferty

- 1.1. Wykonawca może złożyć wyłącznie jedną ofertę. Jeżeli Wykonawca złoży więcej niż jedną ofertę, wszystkie złożone przez niego oferty zostaną odrzucone. Nie dopuszcza się składania ofert na poszczególne elementy zamówienia. Oferty na wykonanie niekompletnego zamówienia podlegają odrzuceniu.
- 1.2. Oferta musi zawierać wypełniony i podpisany Formularz oferty zgodnie z załącznikiem nr 2 do Regulaminu.



Projekt współfinansowany z Narodowego Funduszu Rewaloryzacji Zabytków Krakowa

- 1.3. Wykonawca jest związany ofertą przez okres 30 dni. Beneficjent może wezwać Wykonawców do przedłużenia terminu związania ofertą o określony czas. Brak wyrażenia zgody na przedłużenie związania ofertą będzie skutkowało odrzuceniem złożonej przez Wykonawcę oferty. Przedłużenie terminu związania ofertą jest dopuszczalne tylko z jednoczesnym przedłużeniem okresu ważności wadium albo jeżeli nie jest to możliwe - z wniesieniem nowego wadium na przedłużony okres związania ofertą.
- 1.4. Oferta powinna być przygotowana zgodnie z zakresem objętym niniejszym konkursem.
- 1.5. Wraz z wypełnionym i podpisanym Formularzem oferty, w tym samym opakowaniu, winny być złożone:
 - 1.5.1. Pełnomocnictwo i ewentualne inne dokumenty wykazujące umocowanie do złożenia oferty (jeżeli dotyczy),
 - 1.5.2. **Umowę** konsorcjum lub **inną umowę** regulującą współpracę Wykonawców wspólnie ubiegających się o udzielenie zamówienia, z której jednoznacznie winien wynikać zakres czynności poszczególnych członków konsorcjum oraz solidarna odpowiedzialność członków konsorcjum za wykonanie umowy (jeżeli dotyczy),
 - 1.5.3. Pełnomocnictwo ustanawiające Pełnomocnika, o którym mowa w pkt 3.3 rozdziału 4, jeżeli umocowanie nie wynika bezpośrednio z załączonej do oferty umowy konsorcjum lub innej umowy regulującej współpracę (jeżeli dotyczy),
 - 1.5.4. Dokumenty wymienione w pkt 2.1-2.3 rozdziału 3 Regulaminu,
 - 1.5.5. Oryginał wadium w formie niepieniężnej (jeżeli dotyczy),
 - 1.5.6. Kosztorys ofertowy sporządzony metodą uproszoną wraz z zestawieniem materiałów i sprzętu.
- 1.6. Oferta oraz pozostałe oświadczenia i dokumenty, dla których Beneficjent określił wzory w formie formularzy będących załącznikami do Regulaminu, winny być sporządzone zgodnie z tymi wzorami, co do treści oraz opisu kolumn i wierszy.
- 1.7. Oferta musi być sporządzona z zachowaniem formy pisemnej pod rygorem nieważności, co oznacza, że musi być podpisana przez Wykonawcę. Beneficjent wymaga, aby ofertę podpisano zgodnie z zasadami reprezentacji wskazanymi we właściwym rejestrze lub zgodnie z udzielonymi pełnomocnictwem/pełnomocnictwami.



- 1.8. Jeżeli z dokumentu(ów) określającego(ych) status prawny wykonawcy(ów) lub pełnomocnictwa (pełnomocnictw) wynika, iż do reprezentowania wykonawcy(ów) upoważnionych jest łącznie kilka osób dokumenty wchodzące w skład oferty muszą być podpisane przez wszystkie te osoby.
- 1.9. Jeżeli upoważnienie, o którym mowa w pkt 1.8 niniejszego rozdziału nie wynika wprost z właściwego rejestru stwierdzającego status prawny Wykonawcy, to do oferty należy dołączyć pełnomocnictwo w formie oryginału wystawione przez osoby do tego upoważnione lub potwierdzoną notarialnie kopię pełnomocnictwa.
- 1.10. Dokumenty dotyczące Wykonawcy muszą być złożone w formie oryginału lub kserokopii poświadczonej za zgodność z oryginałem przez Wykonawcę (na każdej zapisanej stronie dokumentu). Poświadczenie za zgodność z oryginałem winno być sporządzone w sposób umożliwiający identyfikację podpisu (np. wraz z imienną pieczętką osoby poświadczającej kopię dokumentu za zgodność z oryginałem).
- 1.11. Każda poprawka w treści oferty, a w szczególności każde przerobienie, przekreślenie, uzupełnienie, nadpisanie, przesłonięcie korektorem, etc. musi być parafowane przez Wykonawcę lub wyznaczonego Pełnomocnika.
- 1.12. Zaleca się, aby strony oferty były ze sobą trwale połączone i kolejno ponumerowane. W treści oferty zaleca się umieszczenie informacji o ilości stron.
- 1.13. Wykonawca odpowiada za kompletność oferty i jej zgodność z wymaganiami Regulaminu.
- 1.14. Wykonawca może zastrzec w treści oferty informacje stanowiące tajemnicę przedsiębiorstwa w rozumieniu przepisów ustawy o zwalczaniu nieuczciwej konkurencji. Przez tajemnicę przedsiębiorstwa w rozumieniu art. 11 ust 4 ustawy z dnia 16 kwietnia 1993 r. o zwalczaniu nieuczciwej konkurencji rozumie się nieujawnione do wiadomości publicznej informacje techniczne, technologiczne, organizacyjne przedsiębiorstwa lub inne informacje posiadające wartość gospodarczą, co, do których przedsiębiorca podjął niezbędne działania w celu zachowania ich poufności. Informacje zastrzeżone jako tajemnica przedsiębiorstwa winny być przez Wykonawcę złożone w oddzielnej kopercie z oznakowaniem „TAJEMNICA PRZEDSIĘBIORSTWA” lub zszyte oddzielnie od pozostałych, jawnych elementów oferty. Beneficjent ma prawo badać skuteczność zastrzeżenia dot. zakazu udostępniania informacji zastrzeżonych jako tajemnica przedsiębiorstwa.



Następstwem stwierdzenia bezskuteczności zastrzeżenia będzie ich odtajnienie. Wykonawca nie może zastrzec tajemnicą przedsiębiorstwa informacji zawartych w formularzu oferty.

- 1.15. Ofertę należy umieścić w zamkniętym opakowaniu, uniemożliwiającym odczytanie jej zawartości bez uszkodzenia tego opakowania. Opakowanie winno być oznaczone nazwą (firmą) i adresem Wykonawcy, zaadresowane do Beneficjenta na adres:

Klasztor Franciszkanów, pl. Wszystkich Świętych 5, 31-004 Kraków

oraz opisane:

1.16. Konkurs ofert – oferta na wykonanie zadania pod nazwą „Konserwacja 21 obrazów stanowiących stałe wyposażenie wewnątrz w klasztorze: • ANIOŁOWIE U ABRAHAMA, /2 poł. XVII w./, • POKŁON TRZECH KRÓLI, XVII/XVIII w., • OFIAROWANIE JEZUSA W ŚWIĄTYNI ok. poł. XIX w., • CHRYSZTUS PRZY SŁUPIE, feretron, pocz. XVII w., • CHRYSZTUS PASTERZ, XIX w., • ZWIASTOWANIE NAJŚWIĘTSZEJ MARYI PANNIE, 1 poł. XVII w., • CHRYSZTUS Z MARYJĄ I ŚWIĘTYMI, 1755, • WILEŃSKA MATKA BOSKA BOLESNA, 1 poł. XIX w., • ŚW. HIERONIM, XVIII w., • CHWAŁA ŚW. ANDRZEJA BOBOLI, AUTOR: L. Nowotny, 1800, • MĘCZEŃSTWO ŚW. STANISŁAWA, biskupa feretron, XIX/XX w., • ŚLUBY ŚW. FRANCISZKA, feretron, 1926, • OBRAZ ŚW. JÓZEF Z KUPERTYNU, Ołtarzowy, XIX w., • CUD ŚW. JÓZEFA Z KUPERTYNU, Ołtarzowy, 1874, • ŚW. JÓZEF Z KUPERTYNU, XVIII w., • ŚW. TEKLA, XVIII w., • ŚW. TEKLA, XIX w., • ŚW. KLARA, XVIII w., • LEON XIII papież, autor Bąkowski Jan (sygn.), 1897, • JAN MARCELLI GUTOWSKI, bp, 3 ćw. XIX w., • JOANNES B. MINUCCI, 84 gen. Zakonu, 2 poł. XVIII w”.

- Znak „P1”.

2. Zmiana oraz wycofanie oferty

- 2.1. Przed upływem terminu składania ofert, Wykonawca może wprowadzić zmiany do złożonej oferty. Zmiany winny być doręczone Beneficjentowi na piśmie pod rygorem nieważności przed upływem terminu składania ofert. Oświadczenie o wprowadzeniu zmian winno być opakowane tak, jak oferta (zgodnie z pkt 1.15 niniejszego rozdziału), a opakowanie winno zawierać dodatkowe oznaczenie wyrazem: „ZMIANA”.



- 2.2. Przed upływem terminu składania oferty, Wykonawca może wycofać ofertę. O wycofaniu powinien powiadomić Beneficjenta na piśmie pod rygorem nieważności przed upływem terminu składania oferty. Oświadczenie o wycofaniu oferty winno być opakowane tak, jak oferta (zgodnie z pkt 1.15 niniejszego rozdziału), a opakowanie winno zawierać dodatkowe oznaczenie wyrazem: „WYCOFANIE”.

3. Opis sposobu obliczania ceny w ofercie

- 3.1. Wykonawca za realizację przedmiotu zamówienia poda cenę w sposób określony w formularzu ofertowym, który stanowi załącznik nr 2 do Regulaminu.
- 3.2. Ceną oferty jest kwota brutto wymieniona w Formularzu oferty. Cena oferty to wartość ogółem ceny kosztorysowej wraz z podatkiem VAT. Podana w ofercie cena musi być wyrażona w PLN (z dokładnością do dwóch miejsc po przecinku).
- 3.3. Cena oferty zostanie obliczona przez Wykonawcę na podstawie kosztorysu ofertowego sporządzonego na podstawie przedmiaru prac konserwatorskich (załącznik nr 1B do Regulaminu) z uwzględnieniem wszystkich kosztów związanych z wykonaniem przyjętych systemów oraz zastosowanych materiałów, urządzeń i wyposażenia.
- 3.4. Kosztorys ofertowy należy sporządzić metodą uproszczoną na podstawie przedmiaru robót (załącznik nr 1B do Regulaminu), z uwzględnieniem ilości jednostek przedmiarowych wskazanych przez Beneficjenta w przedmiarze robót. Do kosztorysu należy dołączyć zestawienie materiałów i sprzętu.
- 3.5. W kosztorysie ofertowym należy uwzględnić wszystkie pozycje przedmiaru prac konserwatorskich. Ilość jednostek przedmiarowych w kosztorysie ofertowym winna być zgodna z ilością jednostek określonych w przedmiarze prac konserwatorskich.
- 3.6. Każda pozycja kosztorysowa winna określać cenę jednostkową robót, bez podatku od towarów i usług.
- 3.7. Ceny jednostkowe podane przez Wykonawcę w kosztorysie ofertowym są stałe przez okres realizacji umowy.
- 3.8. Sposób zapłaty i rozliczenia za realizację przedmiotu umowy określone zostały we wzorze umowy, stanowiącym załącznik nr 5 do Regulaminu.



- 3.9. Jeżeli cena oferty wydaje się rażąco niska w stosunku do przedmiotu zamówienia i budzi wątpliwości Beneficjenta co do możliwości wykonania przedmiotu zamówienia zgodnie z wymaganiami określonymi w Regulaminie lub wynikającymi z odrębnych przepisów, Beneficjent może zwrócić się o udzielenie wyjaśnień, w tym złożenie dowodów, dotyczących elementów oferty mających wpływ na wysokość ceny. Obowiązek wykazania, że oferta nie zawiera rażąco niskiej ceny spoczywa na Wykonawcy.

4. Miejsce i termin składania i otwarcia ofert

- 4.1. Oferty winny być złożone w siedzibie Beneficjenta - Klasztor Franciszkanów, pl. Wszystkich Świętych 5, 31-004 Kraków, furta klasztorna, w dni robocze w godzinach od 9.00 do 13.00, w terminie **do dnia 29.08.2022 r. do godziny 13.**
- 4.2. Oferty otrzymane przez Beneficjenta po terminie wyznaczonym na ich składanie zostaną zwrócone Wykonawcom.
- 4.3. Otwarcie ofert nastąpi w siedzibie Beneficjenta - Klasztor Franciszkanów, pl. Wszystkich Świętych 5, 31-004 Kraków, furta klasztorna, **w dniu 30.08.2022 r. o godzinie 10.00.**
- 4.4. Otwarcie ofert jest jawne.
- 4.5. Odczytaniu podlega wskazane w formularzu oferty: nazwa/nazwisko Wykonawcy, jego adres, cena oferty (brutto), okres gwarancji na roboty, warunki płatności oraz informacje na podstawie których dokonywana będzie ocena ofert w ustalonym kryterium oceny.
- 4.6. Podczas otwarcia ofert, Beneficjent wskaże środki finansowe przeznaczone na realizację przedmiotu zamówienia.
- 4.7. Potwierdzeniem publicznego otwarcia ofert jest lista obecności osób w nim uczestniczącym.

5. Poprawa złożonych ofert

- 5.1. Beneficjent może poprawić w ofercie, zawiadamiając o tym Wykonawcę, którego oferta została poprawiona:



- 5.1.1. oczywiste omyłki pisarskie (widoczne, wbrew zamierzeniu niewłaściwe użycie wyrazu, widocznie mylna pisownia albo widoczne niezamierzone opuszczenie jednego wyrazu),
- 5.1.2. oczywiste omyłki rachunkowe, z uwzględnieniem konsekwencji rachunkowych dokonanych poprawek,
- 5.1.3. inne omyłki polegające na niezgodności oferty z Regulaminem, niepowodujące istotnych zmian w treści oferty, po uzyskaniu zgody Wykonawcy na poprawę.

6. Badanie i ocena złożonych ofert

- 6.1. Beneficjent wezwie Wykonawców, którzy w określonym terminie nie złożyli wymaganych przez Beneficjenta dokumentów, lub którzy nie złożyli pełnomocnictw, albo, którzy złożyli wymagane dokumenty zawierające błędy lub którzy złożyli wadliwe pełnomocnictwa, do ich złożenia w wyznaczonym terminie, chyba, że oferta będzie podlegała odrzuceniu, konkurs będzie podlegał unieważnieniu lub oferta będzie zawierała cenę, która przewyższa kwotę, jaką Beneficjent może przeznaczyć za realizację przedmiotu zamówienia.
- 6.2. Oferta, której cena przewyższa kwotę, jaką Beneficjent może przeznaczyć za realizację przedmiotu zamówienia nie będzie podlegała ocenie w ramach kryterium, z zastrzeżeniem pkt 5.2 rozdziału 1 Regulaminu.
- 6.3. Ocena spełniania warunków udziału określonych w pkt 1.1 rozdziału 3 zostanie dokonana na podstawie dokumentów wskazanych w pkt 2.1-2.3 rozdziału 3, według formuły „spełnia-nie spełnia”.

7. Weryfikacja wiarygodność złożonych ofert

- 7.1. Beneficjent zastrzega sobie prawo sprawdzania w toku oceny ofert wiarygodność przedstawionych przez Wykonawców dokumentów, oświadczeń, wykazów, danych i informacji.

8. Odrzucenie oferty

- 8.1. Z konkursu zostanie odrzucona oferta Wykonawcy:



- 8.1.1. który złożył nieprawdziwe informacje mające wpływ lub mogące mieć wpływ na wynik prowadzonego konkursu,
- 8.1.2. który nie spełni warunków udziału określonych w pkt 1.1 rozdziału 3 Regulaminu,
- 8.1.3. który nie wniósł wadium w wymaganej wysokości, w wymaganej formie lub formach, w wymaganym terminie, na wymagany czas związania ofertą lub nie przedłużył wadium na nowy czas związania ofertą,
- 8.1.4. który złożył ofertę, która jest niezgodna z obowiązującymi przepisami prawa,
- 8.1.5. który złożył ofertę, która jest niezgodna z treścią Regulaminu, z zastrzeżeniem pkt 5.1.3 niniejszego rozdziału,
- 8.1.6. który nie udzielił wyjaśnień lub dokonana ocena wyjaśnień wraz ze złożonymi dowodami potwierdza, że oferta zawiera rażąco niską cenę w stosunku do przedmiotu zamówienia,
- 8.1.7. który zaoferował ofertę, która zawiera błędy w obliczeniu ceny, z zastrzeżeniem pkt 5.1.2 niniejszego rozdziału,
- 8.1.8. który nie zgodził się na poprawienie omyłki, o której mowa w pkt 5.1.3 niniejszego rozdziału,
- 8.1.9. który złoży więcej niż jedną ofertę, wówczas wszystkie złożone przez niego oferty zostaną odrzucone,
- 8.1.10. który złożył ofertę na wykonanie niekompletnego zamówienia,
- 8.1.11. który na wniosek Beneficjenta nie wyraził zgody na przedłużenie związania ofertą,
- 8.1.12. z którego treści oferty będzie wynikało, że podczas realizacji przedmiotu zamówienia będzie korzystał z podwykonawstwa.

9. Kryteria wyboru najkorzystniejszej oferty

- 9.1. Beneficjent oceni i porówna jedynie te oferty, które nie zostaną odrzucone przez Beneficjenta, z zastrzeżeniem pkt 6.2 niniejszego rozdziału.
- 9.2. Wybierając najkorzystniejszą ofertę, Beneficjent będzie kierował się następującymi kryteriami:



9.2.1. **Kryterium nr 1: Cena - waga kryterium 70 punktów**

9.2.2. **Kryterium nr 2: Okresu gwarancji na przedmiot zamówienia - waga kryterium 15 punktów**

9.2.3. **Kryterium nr 3: Wymagane doświadczenie zawodowe Wykonawcy - waga kryterium 15 punktów**

9.3. Zasady oceny kryteriów – opis sposobu obliczania punktacji:

9.3.1. Kryterium nr 1: cena zostanie obliczone wg poniższego wzoru:

najniższa oferowana cena spośród ofert nieodrzuconych

$$\text{Cena} = \frac{\text{cena badanej oferty}}{\text{cena badanej oferty}} \times 70,00 \text{ pkt}$$

9.3.1.1. Do oceny przyjmuje się cenę oferty brutto (w zł).

9.3.1.2. W Kryterium nr 1 można uzyskać max. 70,00 pkt.

9.3.2. Kryterium nr 2: Okresu gwarancji na przedmiot zamówienia, będzie przyznawane według następujących zasad:

9.3.2.1. Jeżeli Wykonawca zaoferuje okres gwarancji wynoszący:

- ✓ 36 miesięcy otrzyma 0,00 pkt w ramach tego kryterium,
- ✓ 48 miesięcy otrzyma 5,00 pkt w ramach tego kryterium,
- ✓ 60 miesięcy otrzyma 10,00 pkt w ramach tego kryterium,
- ✓ 72 miesiące otrzyma 15,00 pkt w ramach tego kryterium.

9.3.2.2. Wykonawca może zaoferować okres gwarancji wyłącznie na okres wyszczególniony w pkt 9.3.2.1 powyżej, w miesiącach.

9.3.2.3. W przypadku, gdy Wykonawca zaoferuje okres gwarancji dłuższy niż 72 miesiące oferta Wykonawcy podlegać będzie odrzuceniu na podstawie pkt 8.1.5 powyżej.

9.3.2.4. W przypadku, gdy Wykonawca zaoferuje okres gwarancji krótszy niż 36 miesięcy oferta Wykonawcy podlegać będzie odrzuceniu na podstawie pkt 8.1.5 powyżej.

9.3.2.5. W przypadku, gdy Wykonawca zaoferuje okres gwarancji inny niż wyszczególniony w pkt 9.3.2.1 powyżej, np. 38 miesięcy lub 61 miesięcy, oferta Wykonawcy podlegać będzie odrzuceniu na podstawie pkt 8.1.5 powyżej.



9.3.2.6. W Kryterium nr 2 można uzyskać max. 15,00 pkt.

9.3.3. Kryterium nr 3: Wymagane doświadczenie zawodowe Wykonawcy - waga kryterium 15%, będzie przyznawane według następujących zasad:

9.3.3.1. Wykonawca za każde dodatkowe zadanie spełniające warunek udziału opisany w pkt 1.1.3.1 lit. a rozdziału 3 Regulaminu ponad wymaganą minimalną ilość, tj. 1, wskazane w Formularzu oferty Wykonawcy, otrzyma 5 pkt, przy czym Wykonawca może wykazać maksymalnie 3 dodatkowe zadania.

9.3.3.2. W Kryterium nr 3 można uzyskać max. 15,00 pkt, tj. za:

- ✓ jedno dodatkowe zadanie Wykonawca otrzyma 5,00 pkt w ramach tego kryterium,
- ✓ drugie dodatkowe zadanie Wykonawca otrzyma 5,00 pkt w ramach tego kryterium,
- ✓ trzecie dodatkowe zadanie Wykonawca otrzyma 5,00 pkt w ramach tego kryterium.

9.3.3.3. Do oceny ofert w ramach Kryterium nr 3 będą brane pod uwagę wyłącznie dodatkowe zadania wykazane w Formularzu oferty Wykonawcy, co oznacza, że do oceny ofert w ramach Kryterium nr 3 nie będą brane pod uwagę zadania wykazane w wykazie wykonanych zadań Wykonawcy, przedłożonego w celu spełnienia warunku udziału, o którym mowa w pkt 1.1.3.1 lit. a rozdziału 3 Regulaminu.

9.4. Oferty zostaną ocenione przez Beneficjenta w skali od 0,00 do 100,00 pkt w oparciu o łączną wagę kryteriów równą 100,00 pkt.

10. Rozstrzygnięcie konkursu

10.1. **Beneficjent wybiera najkorzystniejszą ofertę na podstawie kryteriów oceny ofert określonych w pkt 9 niniejszego rozdziału. Beneficjent udzieli zamówienia Wykonawcy, którego oferta zostanie uznana za najkorzystniejszą, tzn. otrzyma łącznie największą ilość punktów zgodnie z kryteriami określonymi w pkt 9 niniejszego rozdziału.**

10.2. Niezwłocznie po wyborze najkorzystniejszej oferty, Beneficjent w formie pisemnej zawiadamia wszystkich Wykonawców biorący udział w konkursie, o wyborze oferty,



Projekt współfinansowany z Narodowego Funduszu Rewaloryzacji Zabytków Krakowa

podając nazwę/nazwisko i adres, Wykonawcy, którego ofertę wybrano, uzasadnienie jej wyboru oraz nazwę/nazwisko i adres Wykonawców, którzy złożyli oferty, a także punktację przyznaną ofertom w kryterium oceny ofert i łączną punktację, wykonawcach, których oferty zostały odrzucone, podając uzasadnienie odrzucenia.

10.3.W przypadku unieważnienia konkursu, Beneficjent w formie pisemnej zawiadamia wszystkich Wykonawców biorący udział w konkursie, o unieważnieniu konkursu, podając uzasadnienie unieważnienia.



Rozdział 5 Umowa

1. Wymagania dotyczące zabezpieczenia należytego wykonania umowy

- 1.1. Beneficjent żąda od Wykonawcy, którego oferta została wybrana jako najkorzystniejsza, wniesienia zabezpieczenia należytego wykonania umowy w wysokości 5 % ceny podanej w ofercie (łącznie z VAT).
- 1.2. Zabezpieczenie należytego wykonania umowy, zwane dalej „zabezpieczeniem” służy pokryciu roszczeń z tytułu niewykonania lub nienależytego wykonania umowy.
- 1.3. Przed podpisaniem umowy, Wykonawca uzgodni z Zamawiającym formę i treść (dotyczy gwarancji bankowej lub ubezpieczeniowej) wymaganego zabezpieczenia. Treść gwarancji podlega zatwierdzeniu przez Beneficjenta. Beneficjent zastrzega sobie prawo zgłaszania uwag i wiążących zastrzeżeń do treści gwarancji.
- 1.4. Zabezpieczenie należytego wykonania umowy winno być wniesione w pieniądzu lub formie gwarancji bankowej lub w formie gwarancji ubezpieczeniowej.
- 1.5. Zabezpieczenie należytego wykonania umowy wniesione w pieniądzu winno być wpłacone na rachunek bankowy Beneficjenta nr rachunku bankowego: 75 1240 4650 1111 0010 7804 3720 prowadzony przez Bank Pekao.
- 1.6. W przypadku wniesienia zabezpieczenia w pieniądzu Wykonawca może wyrazić pisemną zgodę na zaliczenie kwoty wadium wniesionego również w formie pieniężnej na poczet zabezpieczenia.
- 1.7. Forma zabezpieczenia może ulegać zmianie na pisemny wniosek Wykonawcy na jedną lub kilka form określonych w pkt 1.4 niniejszego rozdziału, o ile zostanie zachowana jego wartość oraz ciągłość zabezpieczenia roszczeń Beneficjenta.
- 1.8. Udzielona gwarancja bankowa lub ubezpieczeniowa musi być gwarancją samoistną, nieodwołalną, bezwarunkową i płatną na pierwsze żądanie, bez konieczności przedkładania jakichkolwiek dodatkowych dokumentów, udzieloną tytułem zabezpieczenia wszelkich roszczeń Beneficjenta z tytułu nienależytego wykonania umowy, w tym roszczeń Beneficjenta z tytułu gwarancji i rękojmi za wady, na okres wykonania umowy oraz udzielonej rękojmi. Gwarancja winna zawierać następujące elementy:



- 1.8.1. nazwę dającego zlecenie (Wykonawcy), beneficjenta gwarancji (Beneficjent), gwaranta (banku lub instytucji ubezpieczeniowej udzielających gwarancji) oraz wskazanie siedzib,
 - 1.8.2. określenie wierzytelności, która ma być zabezpieczona gwarancją,
 - 1.8.3. kwotę gwarancji,
 - 1.8.4. termin ważności gwarancji,
 - 1.8.5. zobowiązanie gwaranta do „zapłacenia” kwoty gwarancji na pierwsze pisemne żądanie Zamawiającego zawierające oświadczenie, iż Gwarant, pokryje roszczenia z tytułu: niewykonania umowy z przyczyn niezależnych od Beneficjenta, a leżących po stronie Wykonawcy, nienależytego wykonania umowy, w szczególności nie dochowania terminów realizacji umowy.
- 1.9. W przypadku sporu pomiędzy Beneficjentem a Wykonawcą, bank lub towarzystwo ubezpieczeniowe wydające gwarancję nie będzie miał prawa do złożenia kwot płatnych na podstawie gwarancji w depozycie sądowym lub innej instytucji, lecz wypłaci je bezpośrednio Beneficjentowi.
- 1.10. Wszelkie koszty i opłaty związane z ustanowieniem zabezpieczenia ponosi wyłącznie Wykonawca.
- 1.11. Oryginał dowodu wniesienia należytego zabezpieczenia należy zdeponować w siedzibie Beneficjenta.
- 1.12. Gwarant nie może uzależniać dokonania zapłaty od spełnienia jakichkolwiek dodatkowych warunków lub wykonania czynności jak również od przedłożenia dodatkowej dokumentacji, w szczególności Gwarancja (poręczenie) nie może zawierać zastrzeżenia gwaranta, że pisemne żądanie zapłaty musi być przedstawione za pośrednictwem Banku prowadzącego rachunek Beneficjenta, w celu potwierdzenia, że podpisy złożone na pisemnym żądaniu należą do osób uprawnionych do zaciągania zobowiązań majątkowych w imieniu Beneficjenta.
- 1.13. Gwarancja nie może zawierać zastrzeżenia gwaranta, że odpowiedzialność gwaranta z tytułu gwarancji jest wyłączona w stosunku do zmiany umowy, niewykraczającej poza zapisy istotnych postanowień, objętej gwarancją, jeżeli zmiana ta nie została zaakceptowana przez gwaranta.



- 1.14. Gwarancja musi być egzekwowalna i wykonalna na terytorium Rzeczypospolitej Polskiej, podlegać prawu polskiemu, a w sporach z Gwarancji wyłącznie właściwy musi być Sąd Powszechny właściwy dla siedziby Beneficjenta.
- 1.15. W przypadku przedłożenia gwarancji nie zawierających wyżej wymienionych elementów lub zawierającej warunki wobec Beneficjenta inne niż opisane w niniejszym Regulaminie, względnie niezastosowania się do uwag Beneficjenta w zakresie niedopuszczalnych zapisów przedłożonej do akceptacji gwarancji, Beneficjent uzna, że Wykonawca nie wniósł zabezpieczenia należytego wykonania umowy.

2. Podpisanie umowy

- 2.1. Zamawiający podpisze umowę z Wykonawcą, którego oferta zostanie uznana za najkorzystniejszą, tzn. otrzyma największą ilość punktów zgodnie z kryteriami określonym w pkt 9 rozdziału 4 Regulaminu.
- 2.2. O terminie i miejscu zawarcia umowy Wykonawca, którego oferta została wybrana, jako najkorzystniejsza zostanie powiadomiony niezwłocznie przez Beneficjenta.
- 2.3. Przed podpisaniem umowy Wykonawca, którego oferta została uznana za najkorzystniejszą zobowiązany jest wnieść zabezpieczenie należytego wykonania umowy, o którym mowa w pkt 1 niniejszego rozdziału oraz:
 - 2.3.1. Kopie polisy, ogólne warunki ubezpieczenia OC oraz kopie dowodu opłacenia składki, o których mowa w §8 ust. 1 wzoru umowy,
 - 2.3.2. Kopie uprawnień/dyplomu względem osoby wymienionej w pkt 1.1.3.2 lit. a rozdziału 3 Regulaminu,
- 2.4. O terminie wniesienia zabezpieczenia oraz przedłożenia ww. dokumentów, Wykonawca zostanie powiadomiony przez Beneficjenta.
- 2.5. Brak wniesienia należytego zabezpieczenia umowy oraz dokumentów wyszczególnionych w pkt 2.3 niniejszego rozdziału będzie jednoznaczny z odmową podpisania umowy przez Wykonawcę.
- 2.6. Jeżeli Wykonawca odmówi podpisania umowy na warunkach określonych w ofercie, w terminie wskazanym przez Beneficjenta lub nie wnieśli wymagane zabezpieczenia należytego wykonania umowy Beneficjent może dokonać wyboru następnej z ofert, która w kolejności uzyskała największą ilość punktów zgodnie z kryterium określonym w pkt 9



rozdziału 4 Regulaminu i nie podlegała odrzuceniu, z zastrzeżeniem zapisu pkt 5.2 rozdziału 1 Regulaminu.

2.7. Wzór umowy zawiera treści **załącznika nr 5** do Regulaminu.

2.8. Beneficjent oraz Wykonawca mogą żądać unieważnienia zawartej umowy, jeżeli strona tej umowy, inny Wykonawca lub osoba działająca w porozumieniu z nimi wpłynęła na wynik konkursu w sposób sprzeczny z prawem lub dobrymi obyczajami. Jeżeli umowa została zawarta na cudzy rachunek, jej unieważnienia może żądać także ten, na czyj rachunek umowa została zawarta lub dający zlecenie. Uprawnienie powyższe wygasa z upływem miesiąca od dnia, w którym uprawniony dowiedział się o istnieniu przyczyny unieważnienia, nie później jednak niż z upływem roku od dnia zawarcia umowy.



.....
(pieczęć Wykonawcy)

FORMULARZ OFERTY

Ja / My, niżej podpisany/i

działając w imieniu i na rzecz:

(pełna nazwa Wykonawcy)

.....
(adres siedziby Wykonawcy)

Regon: NIP:

Tel. e-mail:

Składając ofertę w Konkursie ofert dla zadania pod nazwą: „Klasztor Franciszkanów przy Placu Wszystkich Świętych 5 -Konserwacja 21 obrazów stanowiących stałe wyposażenie wnętrz w klasztorze: • ANIOŁOWIE U ABRAHAMA, /2 poł. XVII w./, • POKŁON TRZECH KRÓLI, XVII/XVIII w., • OFIAROWANIE JEZUSA W ŚWIĄTYNI ok. poł. XIX w., • CHRYSZTUS PRZY SŁUPIE, feretron, pocz. XVII w., • CHRYSZTUS PASTERZ, XIX w., • ZWIASTOWANIE NAJŚWIĘTSZEJ MARYI PANNIE, 1 poł. XVII w., • CHRYSZTUS Z MARYJĄ I ŚWIĘTYMI, 1755, • WILEŃSKA MATKA BOSKA BOLESNA, 1 poł. XIX w., • ŚW. HIERONIM, XVIII w., • CHWAŁA ŚW. ANDRZEJA BOBOLI, AUTOR: L. Nowotny, 1800, • MĘCZEŃSTWO ŚW. STANISŁAWA, biskupa feretron, XIX/XX w, • ŚLUBY ŚW. FRANCISZKA, feretron, 1926, • OBRAZ ŚW. JÓZEF Z KUPERTYNU, Ołtarzowy, XIX w., • CUD ŚW. JÓZEFA Z KUPERTYNU, Ołtarzowy, 1874, • ŚW. JÓZEF Z KUPERTYNU, XVIII w., • ŚW. TEKLA, XVIII w., • ŚW. TEKLA, XIX w., • ŚW. KLARA, XVIII w., • LEON XIII papież, autor Bąkowski Jan (sygn.), 1897, • JAN MARCELLI GUTOWSKI, bp, 3 ćw. XIX w., • JOANNES B. MINUCCI, 84 gen. Zakonu, 2 poł. XVIII w”. znak: „P1”, oferuję/my wykonanie przedmiotu zamówienia w pełnym rzeczowym zakresie objętym Regulaminie na następujących warunkach:

1. Cena za realizację całego przedmiotu zamówienia: zł netto /
..... zł brutto (Kryterium nr 1).



Projekt współfinansowany z Narodowego Funduszu Rewaloryzacji Zabytków Krakowa

2. Kryterium nr 2: oświadczam(-y), że udzielam(-y) okres gwarancji na przedmiot zamówienia:

- 36 miesięcy
- 48 miesięcy
- 60 miesięcy
- 72 miesiące

licząc od dnia protokolarnego odbioru końcowego przedmiotu umowy

****należy zaznaczyć właściwą odpowiedź**

3. Kryterium nr 3: oświadczam(-y), że wykonałem/wykonaliśmy następujące prace konserwatorskie:

Inwestor/Zamawiający (Nazwa, adres)	Miejsce wykonania prac (dokładny adres: budynku zabytkowego chronionego ustawą z dnia 23 lipca 2003 r. o ochronie zabytków i opiece nad zabytkami)	Zakres prac (należy wskazać zakres wykonanych prac objętych daną umową, zgodnie z pkt 1.1.3.1 lit. a rozdziału 3 Regulaminu)	Powierzchnia Obrazów objęta renowacją (w m2)	Czas realizacji		Wartość wykonanych prac w PLN (brutto)	Oświadczam(- my), że prace wykazane w ramach Kryterium nr 3 wykonałem (-liśmy) terminowo i zgodnie z zasadami sztuki budowlanej lub konserwatorskiej
				początek (data)	koniec (data)		
01	02	03	04	05	06	07	08
							TAK/NIE*
							TAK/NIE*
							TAK/NIE*

*należy wskazać zgodnie ze stanem faktycznym (tj. odpowiednio skreślić)

4. Oświadczam(-y), że mamy pełne i niezaprzeczalne prawo do oferowania wykonania przedmiotu zamówienia oraz ponosimy pełną odpowiedzialność w przypadku jakichkolwiek roszczeń ze strony osób trzecich.
5. Zamówienie wykonam (-y) w terminie wymaganym w Regulaminie.
6. Oświadczam (-y), że termin płatności: zgodny z Regulaminem.
7. Oświadczam (-y), że zapoznałem/liśmy się z treścią wzoru umowy (załącznik nr 5 do Regulaminu) i akceptujemy jego treść.



Projekt współfinansowany z Narodowego
Funduszu Rewaloryzacji Zabytków Krakowa

8. Oświadczam (-y), że uważam (-y) się za związanych niniejszą ofertą na czas wskazany w Regulaminie.
9. Wskazuję (-emy) numer konta, na które należy zwrócić wadium wniesione w pieniądzu:

.....
(wypełnia Wykonawca wnoszący wadium w pieniądzu)

10. Ofertę składam (-y) na kolejno ponumerowanych stronach.
11. Dokumenty stanowiące tajemnicę przedsiębiorstwa zawarte są na kartach/stronach* oferty o numerach od do
12. Oświadczam(-y), że składamy ofertę jako:
- ✓ samodzielny Wykonawca*)
 - ✓ Wykonawca wspólnie ubiegający się o udzielenie zamówienia *)
13. Załącznikami do niniejszej oferty są:

* **niepotrzebne skreślić**

....., dnia

.....
Podpis i pieczęć osoby uprawnionej do reprezentowania
Wykonawcy lub upoważnionej do występowania w jego imieniu



.....
(pieczęć Wykonawcy)

WYKAZ WYKONANYCH ZADAŃ

Ja / My, niżej podpisany/i

działając w imieniu i na rzecz:

(pełna nazwa Wykonawcy)

.....
(adres siedziby Wykonawcy)

Dotyczy zadania pod nazwą: „Klasztor Franciszkanów przy Placu Wszystkich Świętych 5 - Konserwacja 21 obrazów stanowiących stałe wyposażenie wnętrz w klasztorze: • ANIOŁOWIE U ABRAHAMAMA, /2 poł. XVII w./, • POKŁON TRZECH KRÓLI, XVII/XVIII w., • OFIAROWANIE JEZUSA W ŚWIĄTYNI ok. poł. XIX w., • CHRYSZTUS PRZY SŁUPIE, feretron, pocz. XVII w., • CHRYSZTUS PASTERZ, XIX w., • ZWIASTOWANIE NAJŚWIĘTSZEJ MARYI PANNIE, 1 poł. XVII w., • CHRYSZTUS Z MARYJĄ I ŚWIĘTYMI, 1755, • WILEŃSKA MATKA BOSKA BOLESNA, 1 poł. XIX w., • ŚW. HIERONIM, XVIII w., • CHWAŁA ŚW. ANDRZEJA BOBOLI, AUTOR: L. Nowotny, 1800, • MĘCZEŃSTWO ŚW. STANISŁAWA, biskupa feretron, XIX/XX w, • ŚLUBY ŚW. FRANCISZKA, feretron, 1926, • OBRAZ ŚW. JÓZEF Z KUPERTYNU, Ołtarzowy, XIX w., • CUD ŚW. JÓZEFA Z KUPERTYNU, Ołtarzowy, 1874, • ŚW. JÓZEF Z KUPERTYNU, XVIII w., • ŚW. TEKLA, XVIII w., • ŚW. TEKLA, XIX w., • ŚW. KLARA, XVIII w., • LEON XIII papież, autor Bąkowski Jan (sygn.), 1897, • JAN MARCELLI GUTOWSKI, bp, 3 ćw. XIX w., • JOANNES B. MINUCCI, 84 gen. Zakonu, 2 poł. XVIII w”. znak: „P1”

Oświadczam/y, że wykonałem/wykonaliśmy, następujące roboty budowlane:

Inwestor/Zamawiający (Nazwa, adres)	Miejsce wykonania prac (dokładny adres: budynku lub obiektu zabytkowego chronionego ustawą z dnia 23 lipca 2003 r. o ochronie zabytków i opiece nad zabytkami)	Zakres prac (należy wskazać zakres wykonanych prac objętych daną umową, zgodnie warunkiem wskazanym w pkt 1.1.3.1 rozdziału 3 Regulaminu)	Powierzchnia obrazów objęta renowacją (w m2) - dotyczy wyłącznie warunku udziału, o który mowa w pkt 1.1.3.1 lit. a rozdziału 3 Regulaminu	Czas realizacji		Wartość wykonanych robót w PLN (brutto)
				początek (data)	koniec (data)	
01	02	03	04	05	06	07



Projekt współfinansowany z Narodowego
Funduszu Rewaloryzacji Zabytków Krakowa

UWAGA – Wykonawca jest zobowiązany dołączyć do wykazu dowody potwierdzające przez Inwestora/Zamawiającego – wystawcy dokumentu, że zadanie wskazane w wykazie wykonanych zadań zostało wykonane terminowo i zgodnie z zasadami sztuki budowlanej lub konserwatorskiej

....., dnia

.....
Podpis i pieczęć osoby uprawnionej do reprezentowania
Wykonawcy lub upoważnionej do występowania w jego imieniu



.....
(pieczęć Wykonawcy)

WYKAZ OSÓB

Ja / My, niżej podpisany/i

działając w imieniu i na rzecz:

(pełna nazwa Wykonawcy)

.....
(adres siedziby Wykonawcy)

Dotyczy zadania pod nazwą: „Klasztor Franciszkanów przy Placu Wszystkich Świętych 5 - Konserwacja 21 obrazów stanowiących stałe wyposażenie wewnątrz w klasztorze: • ANIOŁOWIE U ABRAHAMA, /2 poł. XVII w./, • POKŁON TRZECH KRÓLI, XVII/XVIII w., • OFIAROWANIE JEZUSA W ŚWIĄTYNI ok. poł. XIX w., • CHRYSZTUS PRZY SŁUPIE, feretron, pocz. XVII w., • CHRYSZTUS PASTERZ, XIX w., • ZWIASTOWANIE NAJŚWIĘTSZEJ MARYI PANNIE, 1 poł. XVII w., • CHRYSZTUS Z MARYJĄ I ŚWIĘTYMI, 1755, • WILEŃSKA MATKA BOSKA BOLESNA, 1 poł. XIX w., • ŚW. HIERONIM, XVIII w., • CHWAŁA ŚW. ANDRZEJA BOBOLI, AUTOR: L. Nowotny, 1800, • MĘCZEŃSTWO ŚW. STANISŁAWA, biskupa feretron, XIX/XX w., • ŚLUBY ŚW. FRANCISZKA, feretron, 1926, • OBRAZ ŚW. JÓZEF Z KUPERTYNU, Ołtarzowy, XIX w., • CUD ŚW. JÓZEFA Z KUPERTYNU, Ołtarzowy, 1874, • ŚW. JÓZEF Z KUPERTYNU, XVIII w., • ŚW. TEKLA, XVIII w., • ŚW. TEKLA, XIX w., • ŚW. KLARA, XVIII w., • LEON XIII papież, autor Bąkowski Jan (sygn.), 1897, • JAN MARCELLI GUTOWSKI, bp, 3 ćw. XIX w., • JOANNES B. MINUCCI, 84 gen. Zakonu, 2 poł. XVIII w”. znak: „P1”

Oświadczam/y, że dysponuję/dysponujemy następującymi osobami zdolnymi do wykonywania zamówienia:

Lp.	Imię i nazwisko	Zakresu wykonywanych przez osobę czynności podczas realizacji zamówienia	Kwalifikacje zawodowe należy wskazać: posiadane wykształcenie lub uprawnienia - zgodnie z warunkiem udziału postawionym w pkt 1.1.3.2 rozdziału 3 Regulaminu	Doświadczenie należy wskazać: doświadczenie danej osoby - zgodnie z warunkiem udziału postawionym w pkt 1.1.3.2 rozdziału 3 Regulaminu
01	02	03	04	04
1.		Kierownik prac konserwatorskich	Dyplom ukończenia studiów konserwatorskich/uprawnienia konserwacji zabytków wydane przez właściwy urząd Konserwatora Zabytków**	Posiada: * letnie doświadczenie (liczone od momentu uzyskania ww. dyplomu/uprawnień) przy kierowaniu pracami konserwatorskimi, restauratorskimi w zakresie renowacji zabytków nieruchomych



Projekt współfinansowany z Narodowego
Funduszu Rewaloryzacji Zabytków Krakowa

				i w tym okresie kierował realizacją:* (należy wskazać szczegółowe informacje dotyczące tej realizacji, tj. nazwę i adres Inwestora/Zamawiającego, nazwę zadania, zakres zadania, termin realizacji, wymagane powierzchnie, miejsce wykonania robót, wartość wykonanych robót)
--	--	--	--	--

**należy wypełnić*

***niepotrzebne skreślić*

....., dnia

.....
Podpis i pieczęć osoby uprawnionej do reprezentowania
Wykonawcy lub upoważnionej do występowania w jego imieniu



UMOWA NA PRACE KONSERWATORSKIE Nr
(wzór)

Zawarta w dniu roku w Krakowie pomiędzy:

Klasztor Franciszkanów
31-004 Kraków, pl. Wszystkich Świętych 5
tel. +48 12 422 53 76 fax. +48 12 422 53 76
NIP 676-11-73-488
REGON 040013365

reprezentowaną przez:
o. Łukasz Brachaczek - pełnomocnik
zwaną w dalszej części Umowy „**Beneficjentem**”

a:

.....
NIP:
REGON:
wpisanym do

reprezentowanym przez:
1.
2.
zwanym w dalszej części Umowy „**Wykonawcą**”

W rezultacie dokonanego przez Beneficjenta w dniu r. wyboru oferty Wykonawcy w konkursie ofert - znak „P1”, została zawarta umowa o następującej treści:

PRZEDMIOT UMOWY

§ 1

Beneficjent zleca, a Wykonawca przyjmuje do wykonania prace polegające na konserwacji 21 obrazów stanowiących stałe wyposażenie wewnątrz w klasztorze: • ANIOŁOWIE U ABRAHAMA, /2 poł. XVII w./, • POKŁON TRZECH KRÓLI, XVII/XVIII w., • OFIAROWANIE JEZUSA W ŚWIĄTYNI ok. poł. XIX w., • CHRYSZTUS PRZY SŁUPIE, feretron, pocz. XVII w., • CHRYSZTUS PASTERZ, XIX w., • ZWIASTOWANIE NAJŚWIĘTSZEJ MARYI PANNIE, 1 poł. XVII w., • CHRYSZTUS Z MARYJĄ I



Projekt współfinansowany z Narodowego Funduszu Rewaloryzacji Zabytków Krakowa

ŚWIĘTYMI, 1755, • WILEŃSKA MATKA BOSKA BOLESNA, 1 poł. XIX w., • ŚW. HIERONIM, XVIII w., • CHWAŁA ŚW. ANDRZEJA BOBOLI, AUTOR: L. Nowotny, 1800, • MĘCZEŃSTWO ŚW. STANISŁAWA, biskupa feretron, XIX/XX w, • ŚLUBY ŚW. FRANCISZKA, feretron, 1926, • OBRAZ ŚW. JÓZEF Z KUPERTYNU, Ołtarzowy, XIX w., • CUD ŚW. JÓZEFA Z KUPERTYNU, Ołtarzowy, 1874, • ŚW. JÓZEF Z KUPERTYNU, XVIII w., • ŚW. TEKLA, XVIII w., • ŚW. TEKLA, XIX w., • ŚW. KLARA, XVIII w., • LEON XIII papież, autor Bąkowski Jan (sygn.), 1897, • JAN MARCELLI GUTOWSKI, bp, 3 ćw. XIX w., • JOANNES B. MINUCCI, 84 gen. Zakonu, 2 poł. XVIII w”. znak: „P1”, w zespole klasztornym Franciszkanów na dz. nr 429 obr. 1 Śródmieście przy Placu Wszystkich Świętych w Krakowie, wskazanych w ofercie Wykonawcy, postanowieniach niniejszej umowy jak również w Regulaminie konkursu ofert, w tym w szczególności w:

1.1. „Program Prac Konserwatorskich dla obrazów: • ANIOŁOWIE U ABRAHAMA, /2 poł. XVII w./, • POKŁON TRZECH KRÓLI, XVII/XVIII w., • OFIAROWANIE JEZUSA W ŚWIĄTYNI ok. poł. XIX w., • CHRYSZTUS PRZY SŁUPIE, feretron, pocz. XVII w., • CHRYSZTUS PASTERZ, XIX w., • ZWIASTOWANIE NAJŚWIĘTSZEJ MARYI PANNIE, 1 poł. XVII w., • CHRYSZTUS Z MARYJĄ I ŚWIĘTYMI, 1755, • WILEŃSKA MATKA BOSKA BOLESNA, 1 poł. XIX w., • ŚW. HIERONIM, XVIII w., • CHWAŁA ŚW. ANDRZEJA BOBOLI, AUTOR: L. Nowotny, 1800, • MĘCZEŃSTWO ŚW. STANISŁAWA, biskupa feretron, XIX/XX w, • ŚLUBY ŚW. FRANCISZKA, feretron, 1926, • OBRAZ ŚW. JÓZEF Z KUPERTYNU, Ołtarzowy, XIX w., • CUD ŚW. JÓZEFA Z KUPERTYNU, Ołtarzowy, 1874, • ŚW. JÓZEF Z KUPERTYNU, XVIII w., • ŚW. TEKLA, XVIII w., • ŚW. TEKLA, XIX w., • ŚW. KLARA, XVIII w., • LEON XIII papież, autor Bąkowski Jan (sygn.), 1897, • JAN MARCELLI GUTOWSKI, bp, 3 ćw. XIX w., • JOANNES B. MINUCCI, 84 gen. Zakonu, 2 poł. XVIII w.,

1.2. Przedmiar robót konserwatorskich dla obrazów: • ANIOŁOWIE U ABRAHAMA, /2 poł. XVII w./, • POKŁON TRZECH KRÓLI, XVII/XVIII w., • OFIAROWANIE JEZUSA W ŚWIĄTYNI ok. poł. XIX w., • CHRYSZTUS PRZY SŁUPIE, feretron, pocz. XVII w., • CHRYSZTUS PASTERZ, XIX w., • ZWIASTOWANIE NAJŚWIĘTSZEJ MARYI PANNIE, 1 poł. XVII w., • CHRYSZTUS Z MARYJĄ I ŚWIĘTYMI, 1755, • WILEŃSKA MATKA BOSKA BOLESNA, 1 poł. XIX w., • ŚW. HIERONIM, XVIII w., • CHWAŁA ŚW. ANDRZEJA BOBOLI, AUTOR: L. Nowotny, 1800, • MĘCZEŃSTWO ŚW. STANISŁAWA, biskupa feretron, XIX/XX w, • ŚLUBY ŚW. FRANCISZKA, feretron, 1926, • OBRAZ ŚW. JÓZEF Z KUPERTYNU, Ołtarzowy, XIX w., • CUD ŚW. JÓZEFA Z KUPERTYNU, Ołtarzowy,



Projekt współfinansowany z Narodowego Funduszu Rewaloryzacji Zabytków Krakowa

1874, • ŚW. JÓZEF Z KUPERTYNU, XVIII w., • ŚW. TEKLA, XVIII w., • ŚW. TEKLA, XIX w., • ŚW. KLARA, XVIII w., • LEON XIII papież, autor Bąkowski Jan (sygn.), 1897, • JAN MARCELLI GUTOWSKI, bp, 3 ćw. XIX w., • JOANNES B. MINUCCI, 84 gen. Zakonu, 2 poł. XVIII w.,

1.3. Pozwolenie MWKZ nr ZR-1.5144.5.2021.JH Małopolskiego Wojewódzkiego Konserwatora Zabytków z dnia 28.01.2021 r.,

1.4. Załącznik nr 1D: Pozwolenie MWKZ nr ZR-1.5144.47.2021.JH Małopolskiego Wojewódzkiego Konserwatora Zabytków z dnia 16.09.2021 r., zmienionym Decyzją Nr ZR-1.5144..47.2021 z dnia 24.05.2022 r.,

1. Wykonawca zobowiązuje się do wykonania prac objętych umową zgodnie z ofertą, wymaganiami wskazanymi w załącznikach 1A-1D do Regulaminu konkursu ofert, harmonogramem, o którym mowa poniżej w ust. 5, 6, 7, jak również zgodnie z zasadami konserwacji zabytków, wiedzy technicznej i obowiązującymi przepisami oraz normami, co także oznacza, że jeśli w zakresie prac brak jest dokładnych opisów technologii ich wykonania lub nie wskazano innych czynności niezbędnych do prawidłowego wykonania prac, a dana technologia lub sztuka konserwatorska sugeruje ich wykonanie, Wykonawca winien takie prace wykonać.
2. Beneficjent nie dopuszcza wykonania przedmiotu umowy z innych materiałów niż wskazane w załącznikach 1A-1D do Regulaminu oraz zatwierdzone przez Urząd Konserwatora Zabytków.
3. Przedmiot zamówienia jest dofinansowany ze środków przyznanych na podstawie umowy nr WD – I/III.6.82 / 2022 z Narodowym Funduszem Rewaloryzacji Zabytków Krakowa na realizację zadania.

Nazwa zadania: Konserwacja 21 obrazów stanowiących stałe wyposażenie wnętrz w klasztorze:
• ANIOŁOWIE U ABRAHAMA, /2 poł. XVII w./, • POKŁON TRZECH KRÓLI, XVII/XVIII w., • OFIAROWANIE JEZUSA W ŚWIĄTYNI ok. poł. XIX w., • CHRYSZTUS PRZY SŁUPIE, feretron, pocz. XVII w., • CHRYSZTUS PASTERZ, XIX w., • ZWIASTOWANIE NAJŚWIĘTSZEJ MARYI PANNIE, 1 poł. XVII w., • CHRYSZTUS Z MARYJĄ I ŚWIĘTYMI, 1755, • WILEŃSKA MATKA BOSKA BOLESNA, 1 poł. XIX w., • ŚW. HIERONIM, XVIII w., • CHWAŁA ŚW. ANDRZEJA BOBOLI, AUTOR: L. Nowotny, 1800, • MĘCZEŃSTWO ŚW. STANISŁAWA, biskupa feretron, XIX/XX w., • ŚLUBY ŚW. FRANCISZKA, feretron, 1926, • OBRAZ ŚW. JÓZEF Z KUPERTYNU, Ołtarzowy, XIX w., • CUD ŚW. JÓZEFA Z KUPERTYNU, Ołtarzowy, 1874, • ŚW. JÓZEF Z KUPERTYNU, XVIII w., • ŚW. TEKLA, XVIII w., • ŚW. TEKLA, XIX w., • ŚW. KLARA, XVIII w., • LEON XIII papież, autor Bąkowski Jan (sygn.), 1897, • JAN MARCELLI GUTOWSKI, bp, 3 ćw. XIX w., • JOANNES B. MINUCCI, 84 gen. Zakonu, 2 poł. XVIII w.,

4. Wykonawca dostarczy nie później niż w ciągu 7 dni od dnia podpisania umowy harmonogram rzeczowo-finansowy. Harmonogram rzeczowo-finansowy zatwierdzony przez Beneficjenta będzie stanowił integralną część umowy – załącznik do umowy. Beneficjent zatwierdzi harmonogram rzeczowo-finansowy w terminie do 7 dni kalendarzowych od przekazania przez Wykonawcę.
5. Harmonogram rzeczowo-finansowy będzie uwzględniał w szczególności:



- 5.1. zakres prac ze wskazaniem części i ich realizacji,
 - 5.2. termin wykonania danej części,
 - 5.3. koszty poszczególnych części.
6. Harmonogram rzeczowo-finansowy na żądanie Beneficjenta może zostać zaktualizowany. Aktualizacja nie może polegać na zmianie terminu odbioru końcowego przedmiotu umowy.
- 6.1. Wykonawca, na każde pisemne żądanie Beneficjenta, sporządzi aktualizację harmonogramu rzeczowo-finansowego, który przedstawi do akceptacji Inspektorowi nadzoru w ciągu 3 dni od zgłoszenia żądania. Zatwierdzony harmonogram rzeczowo-finansowy wiąże Wykonawcę do chwili dokonania jego zmiany za zgodą Beneficjenta.

§ 2

1. W ramach przedmiotu umowy Wykonawca zobowiązany jest także na własny koszt, do:
 - 1.1. organizacji i zagospodarowania miejsca prac,
 - 1.2. wykonania dokumentacji powykonawczej,
 - 1.3. po zakończeniu prac do demontażu obiektów tymczasowych oraz uporządkowania terenu,
 - 1.4. zabezpieczenia, ochrony terenu,
 - 1.5. zabezpieczenia mienia Beneficjenta znajdującego się w miejscu prac konserwatorskich,
 - 1.6. ubezpieczenia prowadzonych robót zgodnie z postanowieniami umowy,
 - 1.7. niedopuszczenia na teren prac osób obcych,
 - 1.8. utrzymania w czystości miejsca prac.
2. W ramach przedmiotu umowy Wykonawca zobowiązany jest również na własny koszt, do:
 - 2.1. zawieszenia na terenie prowadzonych prac tablicy informacyjnej o parametrach i treści określonych w § 7 - 9 „Regulaminu działań w zakresie informacji o wykorzystaniu środków Narodowego Funduszu Rewaloryzacji Zabytków Krakowa” (dostępny na stronie internetowej: www.bip.skozka.pl – dział Akty prawne),
 - 2.2. umieszczenia bezterminowo na terenie obiektu stałej tablicy pamiątkowej zawierającej informację o odnowie obiektu zabytkowego przy udziale środków Narodowego Funduszu Rewaloryzacji Zabytków Krakowa - po zakończeniu realizacji całości prac objętych projektem kluczowym.
3. W ramach przedmiotu umowy Wykonawca zobowiązany jest:
 - 3.1. realizować prace w kolejności i terminach wynikających z Harmonogramu rzeczowo-finansowego,
 - 3.2. zakończyć prace w terminie wskazanym w Harmonogramie rzeczowo-finansowym i w niniejszej umowie.

§ 3

1. Wykonawca na własny koszt i ryzyko zapewni i dostarczy na teren wykonania prac wszelkie materiały, urządzenia i sprzęt niezbędne do prawidłowego wykonania umowy. Materiały i urządzenia Wykonawcy oraz jakość wykonania prac powinny być zgodne z warunkami i wymogami określonymi w dokumentach wyszczególnionych w § 1 ust. 1 umowy.



2. Ustala się, iż wszystkie dostarczone przez Wykonawcę materiały będą nowe, co najmniej o jakości określonej w dokumentach wyszczególnionych w § 1 ust. 1 umowy lub innych w dokumentach będących podstawą realizacji prac, a sprzęt w pełni sprawny.
3. Bez dodatkowego wezwania Beneficjenta, Wykonawca zobowiązany jest zapewnić i przechowywać do dyspozycji Beneficjenta dla każdego z materiałów użytych do wykonania przedmiotu umowy odpowiednie zaświadczenia, atesty, certyfikaty, aprobaty, deklaracje zgodności z normami i tym podobne dokumenty oraz dostarczyć Beneficjentowi kopie tych dokumentów z oświadczeniem kierownika prac konserwatorskich o zastosowaniu w obiektach podczas odbioru końcowego lub w terminie wcześniejszym – na każde żądanie Beneficjenta w terminie przez niego wskazanym.
4. W przypadku stwierdzenia przez Beneficjenta, że jakość materiałów lub urządzeń jest niezgodna z warunkami określonymi w Regulaminie konkursu ofert lub w załącznikach nr 1A-1D do Regulaminu konkursu ofert, Wykonawca usunie takie materiały i zastąpi je innymi właściwymi materiałami w terminie wyznaczonym przez Beneficjenta na własny koszt i ryzyko.

§ 4

Beneficjent oświadcza, że posiada prawo do dysponowania terenem (obiektem) w zakresie niezbędnym do realizacji przedmiotu umowy.

§ 5

1. Wykonawca oświadcza, iż przed podpisaniem niniejszej umowy, przy zachowaniu najwyższej staranności zapoznał się z dokumentami wyszczególnionymi w § 1 ust. 1 umowy oraz dokonał wizji lokalnej terenu objętego przedmiotem umowy, a także poznał istniejący stan faktyczny i wszystkie charakterystyczne właściwości przedmiotu umowy, dostępu, dowozu, pomieszczeń roboczych i pomocniczych oraz wszelkie związane z tym okoliczności i warunki i nie zgłasza żadnych uwag.
2. Wykonawca oświadcza, że posiada odpowiednie kwalifikacje i umiejętności oraz zaplecze techniczne, organizacyjne oraz finansowe w zakresie niezbędnym dla należytego wykonania umowy. Wykonawca zapewnia, że jako przedsiębiorca posiada właściwe i szerokie doświadczenie w realizacji inwestycji o podobnym charakterze, wielkości i standardach.
3. Wykonawca oświadcza, że wykona przedmiot umowy przy pomocy osób posiadających stosowne przewidziane przepisami prawa uprawnienia oraz jest świadomy nałożonych na niego obowiązków wynikających z obowiązujących przepisów prawa.
4. Jeżeli w trakcie realizacji przedmiotu umowy powstaną odpady, to Wykonawca oświadcza, że jest on Wytwarzającym i posiadaczem tych odpadów i zobowiązuje się do prowadzenia kart ewidencji oraz kart przekazania odpadów, zgodnie z obowiązującymi przepisami prawa oraz gospodarowania odpadami w sposób gwarantujący poszanowanie środowiska naturalnego. Tym samym Wykonawca w ramach wynagrodzenia wynikającego z niniejszej umowy zobowiązuje się do usuwania wszelkich odpadów i części niewykorzystanych materiałów z uwzględnieniem przepisów ustawy o odpadach przyjmując na siebie pełną odpowiedzialność za gospodarowanie ewentualnymi odpadami powstałymi w związku lub przy okazji wykonywania umowy. W przypadku niewywiązania się z tego obowiązku Beneficjent jest uprawniony do wykonania tych czynności na koszt i ryzyko Wykonawcy. Nie zwalnia to



Wykonawcy z odpowiedzialności za wytworzone odpady. Obowiązek określony w niniejszym ustępie jest równoznaczny z zobowiązaniem do zrekompensowania (zwrotu) przez Wykonawcę jakichkolwiek poniesionych z tego tytułu przez Beneficjenta kosztów, w tym odszkodowań oraz opłat o charakterze publicznoprawnym.

5. Wykonawca oświadcza, że nie toczy się wobec niego jakiegokolwiek postępowanie oraz wedle najlepszej wiedzy Wykonawcy nie zagraża mu żadne postępowanie, śledztwo, dochodzenie, likwidacja bądź upadłość, które mogłyby mieć wpływ na zdolność Wykonawcy do wypełnienia swoich zobowiązań wynikających z niniejszej umowy lub ważności i wykonalności (skuteczności) niniejszej umowy, a gdyby takie zaistniało, zobowiązuje się do natychmiastowego poinformowania Beneficjenta o wszczęciu takiego postępowania. Wykonawca oświadcza i zapewnia, że nie dopuścił się naruszenia przepisów żadnej ustawy, rozporządzenia, orzeczenia sądu ani decyzji organów administracji państwowej w Polsce, ani w żadnym innym kraju, które to naruszenia mają lub mogłyby mieć negatywny wpływ na zawarcie lub wykonanie umowy.

TERMINY

§ 6

1. Przekazanie frontu robót i rozpoczęcie realizacji robót przez Wykonawcę nastąpi w ciągu 3 dni od podpisania umowy.
2. Termin wykonania całego przedmiotu umowy określa się: od dnia podpisania umowy do dnia 31.10.2024 r.

§ 7

1. Wpływ pogody na wykonywanie prac, który należało wziąć pod uwagę podczas zawierania niniejszej umowy oraz strajk pracowników Wykonawcy, nie będą uznawane przez Beneficjenta za okoliczności siły wyższej.
2. Jeśli w wyniku zaistnienia zdarzeń siły wyższej doszło do całkowitego lub częściowego zniszczenia robót i/lub obiektów objętych przedmiotem umowy, przed ich odbiorem końcowym przez Beneficjenta, Wykonawcy nie przysługuje roszczenie o zapłatę za tę część robót, która uległa zniszczeniu.

UBEZPIECZENIA

§ 8

1. Wykonawca oświadcza, iż posiada ubezpieczenie od odpowiedzialności cywilnej z tytułu prowadzonej przez niego działalności gospodarczej, na sumę ubezpieczenia nie niższą niż 200 000,00 PLN. Kopia polisy, ogólne warunki ubezpieczenia OC oraz kopia dowodu opłacenia składki stanowią załącznik nr 1 do umowy. Wykonawca zobowiązany jest przez cały okres wykonywania niniejszej umowy, utrzymywać ubezpieczenie, o którym mowa w zdaniu powyższym, z sumą ubezpieczenia nie niższą niż wskazana w zdaniu poprzedzającym i każdorazowo, na co najmniej 14 dni przed upływem okresu obowiązywania danej umowy



- ubezpieczenia, zawierać umowę ubezpieczenia na kolejny, okres, oraz w tym terminie przekazywać Beneficjentowi kopię polis ubezpieczeniowych, Ogólne Warunki Ubezpieczenia OC oraz dowód opłacenia składki na poszczególne, kolejne okresy ubezpieczenia.
2. Wykonawca gwarantuje Beneficjentowi, że osoby i podmioty trzecie nie będą dochodzić od Beneficjenta naprawienia szkody, jakiej doznały w związku z wykonywaniem robót przez Wykonawcę. W przypadku wystąpienia do Beneficjenta przez osobę lub podmiot trzeci z roszczeniem o naprawienie szkody powstałej w związku z wykonywaniem robót przez Wykonawcę, Wykonawca zobowiązuje się zwolnić Beneficjenta z obowiązku świadczenia. W tym celu Wykonawca zobowiązuje się przystąpić do toczącego się procesu po stronie Beneficjenta oraz niezwłocznie naprawić słuszną szkodę poniesioną przez Beneficjenta w związku z roszczeniem osoby lub podmiotu trzeciego.
 3. Niezależnie od innych środków przewidzianych w umowie, w przypadku opóźnienia w wykonaniu zobowiązania Wykonawcy do przedstawienia polisy ubezpieczeniowej wraz z ogólnymi warunkami ubezpieczenia OC oraz dowodem uiszczenia składki ubezpieczeniowej, Beneficjent:
 - 3.1. ma prawo do zawarcia umowy ubezpieczenia lub uiszczenia składki ubezpieczeniowej na wyłączny koszt i ryzyko Wykonawcy, na co Wykonawca niniejszym wyraża zgodę, albo
 - 3.2. będzie miał prawo odstąpić od umowy, po uprzednim wyznaczeniu dodatkowego, 7 dniowego terminu do przedstawienia ww. dokumentów z zastrzeżeniem, że w razie jego bezskutecznego upływu odstąpi od umowy, w takim przypadku Wykonawca zapłaci Beneficjentowi karę umowną o której mowa w § 17 ust. 3 umowy.

WYNAGRODZENIE, WARUNKI PŁATNOŚCI

§ 9

1. Rozliczenie za ilości rzeczywiście wykonanego i odebranego przedmiotu umowy nastąpi kosztorysem powykonawczym sporządzonym dla danej części prac wynikającej z Harmonogramu rzeczowo-finansowym, według kosztorysu ofertowego Wykonawcy, zaakceptowanym przez inspektora nadzoru.
2. Składniki cenotwórcze do kosztorysowania obowiązują zgodnie ze złożoną ofertą Wykonawcy:
3. Ceny jednostkowe określone przez Wykonawcę w kosztorysie ofertowym zostały ustalone na okres ważności umowy i nie będą podlegały zmianom.
4. Zapłata za rzeczywiście wykonane i odebrane roboty wynikające z Harmonogramu rzeczowo-finansowym zostanie dokonana przelewem na wskazany przez Wykonawcę rachunek bankowy w nieprzekraczalnym terminie do 30 dni, licząc od daty dostarczenia Beneficjentowi przez Wykonawcę faktury częściowej lub końcowej wraz z dokumentami rozliczeniowymi, na które składają się podpisany przez inspektora nadzoru protokół odbioru prac częściowych lub końcowych, obmiar prac i kosztorys powykonawczy częściowy lub końcowy.
5. Wykonawca winien przedstawić inspektorowi nadzoru w dniu odbioru komplet dokumentów wymaganych przepisami prawa budowlanego.
6. Rozliczenie kosztów zużycia wody i energii elektrycznej nastąpi wraz z końcowym rozliczeniem prac, koszty te ponosi Wykonawca.
7. Wartość umowy brutto wynikająca ze złożonej oferty Wykonawcy wynosi: zł (słownie:) / wartość umowy netto wynikająca ze



złożonej oferty Wykonawcy wynosi: zł (słownie:
.....).

ZABEZPIECZENIE WYKONANIA UMOWY

§ 10

1. Wykonawca wniósł zabezpieczenie należytego wykonania Umowy w wysokości 5 % całkowitego wynagrodzenia brutto ustalonego w § 9 ust. 7 umowy, co stanowi kwotę zł (słownie złotych:).
2. Zabezpieczenie zostało wniesione w formie
3. Strony postanawiają, że 30% wniesionego zabezpieczenia tj. kwota: zł zostanie przeznaczona na zabezpieczenie roszczeń wynikających z tytułu rękojmi.
4. 70% wniesionego zabezpieczenia należytego wykonania umowy, o którym mowa w ust. 1, tj. kwota zł zostanie zwrócona lub zwolniona w terminie 30 dni od dnia wykonania zamówienia i uznania przez Beneficjenta za należycie wykonane.
5. Część zabezpieczenia mająca pokryć roszczenia z tytułu rękojmi, o której mowa w ust. 3 zostanie zwrócona lub zwolniona nie później niż w 15 dniu po upływie okresu rękojmi za wady.
6. Wykonawca może dokonać zmiany formy zabezpieczenia z zachowaniem ciągłości zabezpieczenia i bez zmniejszenia jego wysokości wyłącznie na zabezpieczenie określone w ust. 1.
7. W przypadku sporu pomiędzy Beneficjentem, a Wykonawcą, bank lub towarzystwo ubezpieczeniowe wydające gwarancję nie będzie miał prawa do złożenia kwot płatnych na podstawie gwarancji w depozycie sądowym lub innej instytucji, lecz wypłaci je bezpośrednio Beneficjenta.
8. Wszelkie koszty i opłaty związane z ustanowieniem zabezpieczenia ponosi wyłącznie Wykonawca.

ZASADY WSPÓŁPRACY

§ 11

1. Przedstawicielem Wykonawcy na budowie jest Kierownik prac konserwatorskich w osobie:, posiadającego uprawnienia do kierowania i prowadzenia prac konserwatorskich w obiekcie zabytkowym nr z dnia.....
2. Zmiana personalna kierownika, o którym mowa w ust. 1 lub powołanie nowych kierowników wymaga zgody Beneficjenta.
3. Wykonawca zobowiązany jest zapewnić obecność Kierownika prac konserwatorskich na budowie przez cały okres realizacji umowy w trakcie prowadzenia prac.
4. Przedstawicielem Beneficjenta dla prac konserwatorskich jest Inspektor nadzoru w osobie:
Inspektor nadzoru jest odpowiedzialny ze strony Beneficjenta za realizację niniejszej umowy. Beneficjent zapewnia również nadzór konserwatora zabytków podczas realizacji umowy.



§ 12

1. Wykonawca zobowiązuje się strzec mienia znajdującego się w miejscu wykonywania prac, a także zapewnić warunki bezpieczeństwa i higieny pracy przy realizacji przedmiotu umowy.
2. W czasie realizacji prac Wykonawca będzie utrzymywał miejsce wykonywania prac w stanie wolnym od przeszkód komunikacyjnych oraz będzie usuwał zbędne materiały, odpady, śmieci oraz składował wszystkie urządzenia pomocnicze.
3. Wykonawca na własny koszt doprowadzi na miejsce prac konserwatorskich wszystkie niezbędne media z miejsca wskazanego przez Beneficjenta, zamontuje liczniki i będzie ponosić koszty zużycia wody oraz energii elektrycznej. Ponadto w okresie realizacji prac konserwatorskich Wykonawca będzie ponosić koszty utrzymania oraz konserwacji urządzeń i obiektów zaplecza.
4. Wykonawca zabezpieczy przed kradzieżą i zniszczeniem wszystkie urządzenia i materiały dostarczone na miejsce prac konserwatorskich.
5. Wykonawca zabezpieczy przed kradzieżą lub zniszczeniem mienie Beneficjenta znajdujące się na terenie/budynku. W przypadku zniszczenia lub kradzieży mienia Beneficjenta, o którym mowa w zdaniu poprzednim, Wykonawca zobowiązany będzie do naprawienia poniesionej szkody w pełnej wysokości. Wysokość odszkodowania za zniszczone lub ukradzione przedmioty ustalona zostanie na podstawie wyceny rzeczoznawcy.
6. Wykonawca zobowiązuje się do umożliwienia wstępu na teren obiektu oraz do udostępnienia danych i informacji związanych z realizacją przedmiotu umowy pracownikom:
 - 6.1. Beneficjenta,
 - 6.2. Państwowej Inspekcji Nadzoru Budowlanego,
 - 6.3. Inspekcji Sanitarnej,
 - 6.4. Państwowej Inspekcji Pracy,
 - 6.5. Państwowej Straży Pożarnej,
 - 6.6. Innym osoby na podstawie obowiązujących przepisów prawa.
7. Po zakończeniu robót Wykonawca zobowiązany jest uporządkować teren budowy i zawiadomić Beneficjenta o gotowości do odbioru uporządkowanego terenu.
8. Wykonawca będzie zobowiązany uzyskać wszelkie konieczne zgody i zezwolenia władz lokalnych, przedsiębiorstw i właścicieli, wymagane do niezbędnego zdemontowania istniejących instalacji, zamontowania instalacji tymczasowych, usunięcia instalacji tymczasowych i ponownego zamontowania istniejących instalacji, każdorazowo na podstawie uzgodnień poczynionych z Beneficjentem.

§ 13

Wykonawca zobowiązany jest do wprowadzenia całkowitego zakazu spożywania jakichkolwiek napojów alkoholowych lub innych środków odurzających przez pracowników lub osoby działające imieniem lub na rzecz Wykonawcy i bezwzględnego przestrzegania tego zakazu. Wykonawca wyraża zgodę na przerwanie przez Beneficjenta prac, w wypadku, gdy będą wykonywane przez osoby spożywające alkohol lub inne środki odurzające i będą pod ich wpływem. Strony uznają tą przerwę w wykonywaniu prac za spowodowaną z winy Wykonawcy.



ODBIORY ROBÓT

§ 15

1. Ustala się przeprowadzanie następujących rodzajów odbiorów:
 - 1.1. Odbiór prac częściowych, wynikających z Harmonogramu rzeczowo-finansowego Wykonawcy,
 - 1.2. Odbiór końcowy, który nastąpi po całkowitym zakończeniu realizacji przedmiotu umowy.
2. Wykonawca będzie zgłaszał Beneficjentowi gotowość do odbioru częściowego lub końcowego. Beneficjent w terminie do 5 dni od daty zgłoszenia przez Wykonawcę jest zobowiązany do zwołania komisji odbiorowej, w której uczestniczyć będzie właściwy inspektor Małopolskiego Urzędu Wojewódzkiego Konserwatora Zabytków w Krakowie. Komisja odbiorowa rozpoczyna procedurę odbioru w terminie nie dłuższym niż 7 dni od daty zgłoszenia. O terminie rozpoczęcia odbioru Beneficjent powiadamia Wykonawcę.
3. Przed podpisaniem protokołu odbioru częściowego lub końcowego przedmiotu umowy Wykonawca zobowiązany jest również wykonać wszystkie pozostałe świadczenia i obowiązki określone w Harmonogramie rzeczowo-finansowym, umowie lub wynikające z powszechnie obowiązujących przepisów prawa, a także zobowiązany jest przekazać Beneficjentowi wszystkie dokumenty, co do których przekazania Beneficjentowi, Wykonawca jest zobowiązany, w szczególności kompletnej dokumentacji powykonawczej dotyczącej części lub zakończenia prac. W wypadku niedostarczenia kompletnej dokumentacji Beneficjentowi przysługuje prawo odmowy odbioru prac do czasu przekazania ww. dokumentacji.
4. Jeżeli w toku czynności odbioru częściowego lub końcowego zostaną stwierdzone wady, to Beneficjentowi przysługują następujące uprawnienia:
 - 4.1. jeżeli wady nie nadają się do usunięcia i uniemożliwiają użytkowanie przedmiotu odbioru zgodnie z przeznaczeniem, Beneficjent może odstąpić od umowy lub żądać wykonania przedmiotu umowy lub jego części po raz drugi lub zlecić wykonanie przedmiotu odbioru na koszt Wykonawcy przez osobę trzecią.
 - 4.2. w razie odebrania przedmiotu umowy z zastrzeżeniem, co do stwierdzonych przy odbiorze wad nadających się do usunięcia lub stwierdzenia takich wad w okresie rękojmi, Beneficjent może:
 - 4.2.1. żądać usunięcia wad wyznaczając Wykonawcy odpowiedni termin z zastrzeżeniem, iż po jego bezskutecznym upływie usunięcie wad może zostać zlecone innemu podmiotowi na koszt i niebezpieczeństwo Wykonawcy,
 - 4.2.2. obniżyć wynagrodzenie Wykonawcy za ten przedmiot odpowiednio do utraconej wartości użytkowej lub estetycznej z powodu wad.
5. Strony postanawiają, że protokół odbioru częściowego lub końcowego będzie m.in. zawierał wszelkie ustalenia dokonane w toku odbioru, ustalenia dotyczące ewentualnych istniejących wad, jak też terminy na usunięcie stwierdzonych przy odbiorze wad.
6. Wykonawca zobowiązany jest do zawiadomienia Beneficjenta o usunięciu wad oraz do zgłoszenia gotowości do odbioru przedmiotu umowy w całości lub części wolnego do wad, zgodnie z zasadami określonymi w ust. 3 powyżej.



GWARANCJA

§ 16

1. Wykonawca udziela Beneficjentowi gwarancji na przedmiot umowy na okres licząc od daty podpisania niezawierającego zastrzeżeń końcowego protokołu odbioru przedmiotu umowy. Uprawnienia z tytułu rękojmi wygasają po 3 miesiącach od upływu okresu gwarancji.
2. Przez przedmiot umowy na potrzeby niniejszego paragrafu należy rozumieć wszystko, co Wykonawca świadczył w celu należytej realizacji postanowień umowy, w tym dostarczone materiały, jak również rezultat wykonanych prac konserwatorskich.
3. W przypadku wykrycia w okresie gwarancji lub rękojmi jakichkolwiek wad przedmiotu umowy Wykonawca jest zobowiązany na własny koszt usunąć wykryte wady. Beneficjent jest całkowicie zwolniony z ponoszenia jakichkolwiek kosztów związanych z usunięciem powstałych wad. W związku z powyższym Wykonawca zrzeka się jakichkolwiek roszczeń w stosunku do Beneficjenta.
4. Usuwanie wad Wykonawca zobowiązuje się dokonać tego z najwyższą starannością, według najlepszej woli i wiedzy oraz zgodnie z obowiązującymi przepisami i zasadami wiedzy technicznej, przy równoczesnym użyciu środków co najmniej takiej samej jakości.
5. Przez środki należy rozumieć wszystko co jest niezbędne dla usunięcia wykrytej wady, w szczególności materiały, elementy, w tym części składowe oraz przynależności przedmiotu umowy.
6. Wykonawca zobowiązany jest na żądanie Beneficjenta, w ramach wynagrodzenia umownego, uzgodnić z Beneficjentem sposób usunięcia wad przedmiotu umowy oraz uzyskać jego zgodę na zastosowanie proponowanych środków. W przypadku zaniechania przez Wykonawcę ciężącego na nim obowiązku, Beneficjent zastrzega sobie prawo odmowy odbioru usunięcia wady. Wszelkie powstałe w związku z realizacją powyższych obowiązków koszty obciążają w takim wypadku Wykonawcę.
7. Wykonawca zapewni podjęcie naprawy gwarancyjnej w czasie nie dłuższym niż do końca piątego dnia roboczego od momentu zgłoszenia usterki oraz zobowiązuje się do usunięcia wady w terminie 7 dni roboczych od momentu jej zgłoszenia, chyba że z uzasadnionej technologii wykonania prac wynika dłuższy termin. Dłuższy termin usunięcia wad zostanie zaakceptowany przez Beneficjenta wyłącznie na pisemny wniosek Wykonawcy wskazujący na konieczność i zasadność wydłużenia terminu usunięcia wad z uwagi na technologię wykonania prac. W takim przypadku usunięcie wady dokonane zostanie w możliwie najkrótszym terminie, który wynika z uzasadnionej technologii wykonania prac.
8. W przypadku nie usunięcia przez Wykonawcę wady przedmiotu umowy w terminie ustalonym w sposób określony powyżej w ust. 7, Beneficjent może, niezależnie od naliczenia kary umownej, usunąć wadę lub zlecić usunięcie tej wady osobie trzeciej oraz obciążyć Wykonawcę kosztami poniesionymi z tytułu usunięcia wady bez konieczności uzyskania w tym zakresie upoważnienia sądowego, na co Wykonawca niniejszym udziela zgody.
9. W razie stwierdzenia w okresie gwarancji wad, których usunąć się nie da, Beneficjent może obniżyć cenę odpowiednio do zmniejszonej wartości użytkowej, technicznej lub estetycznej przedmiotu umowy, jak też odstąpić od umowy zachowując uprawnienie do żądania kar umownych oraz odszkodowania.
10. Z chwilą usunięcia wady przedmiot umowy zostanie objęty nową gwarancją, w wypadku gdy Wykonawca dostarczył Beneficjentowi zamiast rzeczy wadliwej rzecz wolną od wad albo dokonał



istotnych dla Beneficjenta napraw rzeczy objętej gwarancją. W pozostałych wypadkach termin gwarancji ulega przedłużeniu o czas wykonywania napraw gwarancyjnych i czas przestołów spowodowanych wystąpieniem wad.

11. Strony zgodnie postanawiają, że uprawnienia wynikające z gwarancji udzielonej przez Wykonawcę mogą być przez Beneficjenta egzekwowane także na podstawie umowy, bez legitymowania się jakimikolwiek innymi dokumentami gwarancji.
12. Wykonawca doręczy Beneficjentowi, najpóźniej w dniu podpisania odpowiedniego protokołu przedmiotu umowy, przed jego podpisaniem, oryginały dokumentów gwarancji (wraz z warunkami gwarancji i serwisowania), jakie otrzymał od producentów na materiały użyte do wykonania przedmiotu umowy.

KARY UMOWNE

§ 17

1. Wykonawca zapłaci Beneficjentowi kary umowne:
 - 1.1. za opóźnienie w wykonaniu całego przedmiotu umowy lub etapu wskazanego w Harmonogramie rzeczowo-finansowym w wysokości 2% wynagrodzenia brutto ustalonego w § 9 ust. 7 umowy za każdy dzień opóźnienia,
 - 1.2. za opóźnienie w usunięciu wad stwierdzonych przy odbiorze lub w okresie rękojmi i gwarancji w wysokości 0,5% wynagrodzenia brutto ustalonego w § 9 ust. 7 umowy za każdy dzień opóźnienia liczony od dnia, w którym wady miały zostać usunięte zgodnie z umową,
 - 1.3. za wykonanie przedmiotu umowy przy udziale podwykonawcy w wysokości 2% wynagrodzenia brutto ustalonego w § 9 ust. 7 umowy za każdy przypadek,
 - 1.4. za odstąpienie od umowy przez którąkolwiek ze stron z przyczyn leżących po stronie Wykonawcy w wysokości 10% wynagrodzenia brutto ustalonego w § 9 ust. 7 umowy,
2. Beneficjent uprawniony jest do potrącenia kar umownych z wierzytelnościami przysługującymi Wykonawcy wobec Beneficjenta lub do zaspokojenia swoich roszczeń z ustanowionego zabezpieczenia należytego wykonania umowy. Kara umowna nieuregulowana w sposób wskazany w zdaniu poprzednim zapłacona zostanie przez Wykonawcę w terminie 5 dni od daty wystąpienia przez Beneficjenta z żądaniem zapłacenia kary.
3. Strony zastrzegają sobie prawo do odszkodowania uzupełniającego, przenoszącego wysokość kar umownych do wysokości rzeczywiście poniesionej szkody.

ODSTĄPIENIE OD UMOWY

§ 18

1. Jeżeli rozpoczęcie, realizacja lub zakończenie przedmiotu umowy opóźnia się z przyczyn leżących po stronie Wykonawcy albo jeżeli przedmiot umowy jest wykonywany w sposób wadliwy lub sprzeczny z umową, Beneficjent może odstąpić od umowy, powierzając poprawienie lub dalsze wykonanie przedmiotu umowy innej osobie na koszt i ryzyko Wykonawcy, na co Wykonawca wyraża zgodę.



2. Beneficjent może odstąpić od umowy poza innymi przypadkami wskazanymi w umowie lub przepisach prawa – także w razie:
 - 2.1. wydania nakazu zajęcia majątku Wykonawcy lub zrzeczenia się majątku Wykonawcy na rzecz wierzycieli,
 - 2.2. przystąpienia przez Wykonawcę do likwidacji swojej firmy,
 - 2.3. nie rozpoczęcia przez Wykonawcę realizacji prac objętych niniejszą umową w ciągu 3 dni od terminu wskazanego w umowie,
 - 2.4. nieprzekazania wykonanych prac konserwatorskich w terminie wskazanym w umowie z przyczyn leżących po stronie Wykonawcy,
 - 2.5. wstrzymania wykonania prac przez władze nadzoru budowlanego lub inne organy administracji z winy Wykonawcy, trwające dłużej niż 7 dni,
 - 2.6. zaprzestania wykonywania robót przez okres dłuższy niż 5 dni roboczych,
 - 2.7. nienależytego wykonywania przedmiotu umowy,
 - 2.8. wykonywania przedmiotu umowy przy udziale podwykonawcy.
3. Prawo do odstąpienia od umowy może zostać wykonane w terminie 60 dni od wystąpienia okoliczności wskazanych powyżej w ust. 2. W przypadku odstąpienia od umowy z przyczyny wymienionej powyżej w ust. 2 Wykonawcy nie przysługują żadne roszczenia.
4. Odstąpienie od umowy dokonane przez Beneficjenta może dotyczyć umowy w całości lub jedynie w części niewykonanej na dzień składania oświadczenia.
5. W razie odstąpienia od umowy z przyczyn wymienionych powyżej w ust. 1 lub 2, Wykonawca w terminie 3 dni od pisemnego powiadomienia go przez Beneficjenta o odstąpieniu od umowy jest zobowiązany do:
 - 5.1. sporządzenia przy udziale przedstawicieli Beneficjenta inwentaryzacji wykonanych prac.
 - 5.2. przekazania wszystkich zabytków będących pod opieką konserwatorską Wykonawcy.
6. Odstąpienie od Umowy następuje poprzez pisemne oświadczenie Beneficjenta lub Wykonawcy.
7. W razie niewywiązania się przez Wykonawcę z obowiązków przewidzianych powyżej w ust. 5, Beneficjent ma prawo na własną rękę i na koszt Wykonawcy: sporządzić inwentaryzację prac oraz dokonać uporządkowania i protokolarnego przejęcia zabytków, zawiadamiając o tym na piśmie Wykonawcę, a następnie wprowadzić nowego Wykonawcę do dalszej realizacji prac.
8. W razie zakończenia umowy Wykonawca ma obowiązek natychmiastowego wstrzymania prac i zabezpieczenia niezakończonych prac konserwatorskich.
9. W razie zakończenia umowy wykonane prace, prace tymczasowe oraz materiały i sprzęt opłacone przez Beneficjenta stanowią jego własność i pozostaną w jego dyspozycji.

POSTANOWIENIA KOŃCOWE

§ 19

Dokonanie do niniejszej umowy następuje poprzez zawarcie aneksu sporządzonego w formie pisemnej pod rygorem nieważności.

§ 20

1. Strony ustalają następujące adresy do doręczeń:



- 1.1. po stronie Beneficjenta:
fax:
email:,
- 1.2. po stronie Wykonawcy:,
fax:.....
e-mail:
2. Wszelką korespondencję wysłaną pod w/w adresy uważa się za skutecznie doręczoną, nawet w przypadku niepodjęcia jej przez adresata. Każda ze stron jest zobowiązana do niezwłocznego poinformowania drugiej strony o zmianie adresu do doręczeń pod rygorem uznania doręczenia na ostatni wskazany adres za skuteczne. W/w zmiana nie stanowi zmiany niniejszej umowy.
3. Ustala się następujące osoby do kontaktu:
 - 3.1. po stronie Beneficjenta:
fax:
email:,
 - 3.2. po stronie Wykonawcy:,
fax:
e-mail:

§ 21

1. Strony umowy dążyć będą do polubownego rozstrzygnięcia wszelkich spornych spraw wynikłych na tle realizacji postanowień umowy, a w przypadku braku porozumienia strony uprawnione są do wystąpienia na drogę sądową.
2. Ewentualne spory wynikające z wykonywania postanowień niniejszej umowy będą rozstrzygane przez sąd właściwy dla siedziby Beneficjenta.
3. Przeniesienie przez Wykonawcę praw oraz obowiązków, wynikających z niniejszej umowy, w tym wierzytelności, wymaga uprzedniej zgody Beneficjenta wyrażonej w formie pisemnej pod rygorem nieważności, udzielonej według wyłącznego uznania Beneficjenta, chyba że umowa stanowi inaczej. W przypadku wyrażenia przez Beneficjenta zgody, o której mowa powyżej, dalsze przeniesienie praw przez każdego z nabywców, w tym kolejnych nabywców, wymaga zgody Beneficjenta wyrażonej w formie pisemnej pod rygorem nieważności. Naruszenie powyższych obowiązków przez Wykonawcę traktowane będzie przez Beneficjenta jako przypadek rażącego naruszenia postanowień zawartej umowy, a samo dokonanie przelewu wierzytelności bez pisemnej zgody Beneficjenta - skutkować będzie nieważnością takiej czynności.

§ 22

W sprawach nieuregulowanych niniejszą umową stosuje się przepisy ustawy Kodeks cywilny, przepisy ustawy o ochronie zabytków i opiece nad zabytkami wraz z aktami wykonawczymi do w/w ustaw.

§ 23

Umowa niniejszą sporządza się w 2 jednobrzmiących egzemplarzach, po jednym dla każdej z stron.



Projekt współfinansowany z Narodowego
Funduszu Rewaloryzacji Zabytków Krakowa

Załącznikami do Umowy są:

1. kopia polisy, kopia ogólnych warunków ubezpieczenia OC oraz kopia dowodu opłacenia składki
2. kopia dowodu wniesienia zabezpieczenia należytego wykonania Umowy,
3. Harmonogram Rzeczowo-Finansowy Wykonawcy.

BENEFICJENT

WYKONAWCA

PROGRAM PRAC KONSERWATORSKICH DLA OBRAZÓW:

- ANIOŁOWIE U ABRAHAMA, /2 poł. XVII w./
- POKŁON TRZECH KRÓLI, XVII/XVIII w.
- OFIAROWANIE JEZUSA W ŚWIĄTYNI ok. poł. XIX w.
- CHRYSZTUS PRZY SŁUPIE, feretron, pocz. XVII w.
- CHRYSZTUS PASTERZ, XIX w.
- ZWIASTOWANIE NAJŚWIĘTSZEJ MARYI PANNIE, 1 poł. XVII w.
- CHRYSZTUS Z MARYJĄ I ŚWIĘTYMI, 1755
- WILEŃSKA MATKA BOSKA BOLESNA, 1 poł. XIX w.
- ŚW. HIERONIM, XVIII w.
- CHWAŁA ŚW. ANDRZEJA BOBOLI, AUTOR: L. Nowotny, 1800
- MĘCZEŃSTWO ŚW. STANISŁAWA, biskupa feretron, XIX/XX w
- ŚLUBY ŚW. FRANCISZKA, feretron, 1926
- OBRAZ ŚW. JÓZEF Z KUPERTYNU, Ołtarzowy, XIX w.
- CUD ŚW. JÓZEFA Z KUPERTYNU, Ołtarzowy, 1874
- ŚW. JÓZEF Z KUPERTYNU, XVIII w.
- ŚW. TEKLA, XVIII w.
- ŚW. TEKLA, XIX w.
- ŚW. KLARA, XVIII w.
- LEON XIII papież, autor Bąkowski Jan (sygn.), 1897
- JAN MARCELLI GUTOWSKI, bp, 3 ćw. XIX w.
- JOANNES B. MINUCCI, 84 gen. Zakonu, 2 poł. XVIII w.

STANOWIĄCYCH STAŁE WYPOSAŻENIE WNĘTRZ
W KLASZTORZE FRANCISZKANÓW
PL. WSZYSTKICH ŚWIĘTYCH 5, 31-004 KRAKÓW
Rejestr zabytków A - 22

**KLASZTOR FRANCISZKANÓW
PL. WSZYSTKICH ŚWIĘTYCH 5
31-004 KRAKÓW**

Opracowanie: Anna Koszarska – Konserwator Dzieł Sztuki

Kraków, sierpień 2021

mgr Anna Koszarska
Konserwator Dzieł Sztuki
ul. Wygoda 37, 32-020 Wieliczka

Małopolski
Wojewódzki Konserwator Zabytków
w Krakowie
31-002 Kraków, ul. Kanonicza 24
Zest. 5144. 47. 2021/14
pow. 2R-T. 5144 47. 2021
2 worynkami
UZGODNIONO
16 WRZ 2021
dnia

I. PRZEDMIOT I CEL PRAC

Przewidziane prace obejmą pełną konserwację techniczną i estetyczno plastyczną obrazów znajdujące się z zbiorach klasztoru Franciszkanów przy pl. Wszystkich Świętych 5 w Krakowie, wraz z istniejącymi ramami. Celem prac będzie zahamowanie procesu degradacji obiektów, poprawę ich parametrów technicznych oraz przywrócenie walorów artystycznych, możliwie zbliżonych do autorskich, co pozwoli na dalsze trwanie w historii tego artystycznych dzieł.

II. OPIS, HISTORIA

Obrazy pochodzą z różnych miejsc obecności Franciszkanów. W czasach powojennych zostały zgromadzone, w krakowskim klasztorze Franciszkanów, niestety często w niewłaściwych warunkach, w pomieszczeniach klasztornych.

Obecnie podczas prac inwentaryzacyjnych i porządkowych skarbca i archiwum obrazy te zostały właściwie rozpoznane i przygotowane do jak najpilniejszego zabezpieczenia.

Obrazy pochodzą z okresu od XVI do początków XX wieku, są częściowo zniszczone, część bez blejtramów i ram zabezpieczających.

III. OPIS OBRAZÓW WRAZ ZE STANEM ICH ZACHOWANIA

OBRAZ nr 1

ANIOŁOWIE U ABRAHAMA

/2 poł. XVII w./



Obraz ukazuje na tle krajobrazu scenę przybycia do Abrahama trzech aniołów. z lewej strony kompozycji widać krajobraz, a po prawej jest usytuowana scena rozmowy Abrahama i jego żony Sary z przybyszami. Dwaj aniołowie siedzą z Abrahamem przy stole, a trzeci zdaje się zwracać do nadchodzącej z posiłkiem Sary.

WSTĘPNE ROZPOZNANIE PROBLEMATYKI HISTORYCZNO-ARTYSTYCZNEJ OBRAZU.

Obraz na podobrazii z płótna lnianego naciągniętego na drewniane krosna malowany w technice olejnej w drewnianej ramie.

Wymiary obrazu: wys.: 53,5, szer.: 115, inne: z ramą: 120,5/60.

Obraz w roku 1978 skradziony i odnaleziony.

Obraz znajduje się obecnie w złym stanie technicznym. Warstwa werniksu jest mocno zabrudzona i pożółkła. Unieczytelnia i zniekształca kolorystykę obrazu. Ustalono znaczne uszkodzenia i braki zapraw, które w przeszłości zostały uzupełnione kitami emulsyjnymi. Punktowanie mocno ściemniało, liczne przemalowania wokół ubytków. Podobrazie płócienne na wskutek zmiennych warunków atmosferycznych uległo obwiśnięciu i deformacji powierzchni. Pofałdowania widoczne są w dolnej partii obrazu. Płotno oryginalne z ubytkami, kruche, rozerwane na krawędziach. Skorodowane gwoździe którymi przybito obraz do blejtramu spowodowało rozdarcia boków płótna. Naprężenia deformacje podobrazia spowodowały spękania jak również silne spęcherzenia zaprawy i farb całego obrazu. Drobne spękania zaprawy i warstw malarskich widoczne są na całej powierzchni obrazu. Zniszczenia warstwy farby występują głównie przy krawędziach obrazu liczne mechaniczne otarcia i uszkodzenia malatury. Krosno malarskie na wskutek działania drewnojadów i zmiennych warunków wilgotności powietrza uległo osłabieniu w stopniu uniemożliwiającym jego dalsze zastosowanie. Masa kłajstru spajająca płótno nie spełnia swojej roli.

OBRAZ nr 2
POKŁON TRZECH KRÓLI
XVII/XVIII w.



Obraz przedstawia pokłon Trzech Króli Dzieciątku Jezus, Maryi i Józefowi. Królowie są ukazani w postawie klęczącej lub zgiętej w pokłonie. Towarzyszą im inne osoby. Jeden z nich podaje Dzieciątku Jezus szkatułkę z monetami, inna leży na ziemi. U góry gwiazda. Na drugim planie postacie towarzyszące królom i wielbłąd.

WSTĘPNE ROZPOZNANIE PROBLEMATYKI HISTORYCZNO-ARTYSTYCZNEJ OBRAZU.

Obraz na podobrazii z płótna lnianego naciągniętego na drewniane krosna malowany w technice olejnej w drewnianej ramie.

Wymiary obrazu: wys.: 134, szer.: 97, inne: z ramą w.:140 ; sz.:103

Obraz znajduje się obecnie w złym stanie technicznym. Warstwa werniksu jest mocno zabrudzona i pożółkła. Unieczytelnia i zniekształca kolorystykę obrazu. Ustalono znaczne uszkodzenia i braki zapraw, które w przeszłości zostały uzupełnione kitami emulsyjnymi. Punktowanie mocno ściemniało, liczne przemalowania wokół ubytków. Podobrazie płócienne na skutek zmiennych warunków atmosferycznych uległo obwiśnięciu i deformacji powierzchni. Pofałdowania widoczne są w dolnej partii obrazu. Płotno oryginalne z ubytkami, kruche, rozerwane na krawędziach. Skorodowane gwoździe którymi przybito obraz do blejtramu spowodowało rozdarcia boków płótna. Naprężenia deformacje podobrazia spowodowały spękania jak również silne spęcherzenia zaprawy i farb całego obrazu. Drobne spękania zaprawy i warstw malarskich widoczne są na całej powierzchni obrazu. Zniszczenia warstwy farby występują głównie przy krawędziach obrazu liczne mechaniczne otarcia i uszkodzenia malatury. Krosno malarskie na skutek działania drewnojadów i zmiennych

warunków wilgotności powietrza uległo osłabieniu w stopniu uniemożliwiającym jego dalsze zastosowanie. Masa klejstru spajająca płótno nie spełnia swojej roli.

Obraz przynależy do grupy obrazów lwowskich, przywiezionych ze Lwowa w kwietniu 1946 r. (zob. Kronika klasztoru Franciszkanów we Lwowie 1939-1946, Kraków 2008, s. 98-100; Karwacki A., Inwentarz (1922, AFK, syg. E-I-21).

OBRAZ NR 3
OFIAROWANIE JEZUSA W ŚWIĄTYNI
ok. poł. XIX w.



Ta kompozycja malarska przedstawia ofiarowanie Jezusa w świątyni. Po stronie lewej widzimy Maryję z rękoma na piersi, obraną w długą suknię i zewnętrzny himation. Ku niej zwrócony jest zapewne św. Józef, który trzyma księgę. Za nimi zaś malarz umieścił młodą osobę-kobietę, która niesie w ręku dwa gołębie. Po drugiej stronie jest zapewne starzec Symeon, który trzyma Jezusa na rękach. Mały Jezus, w postawie półleżącej, prawą rączkę ma wzniesioną ku górze. Symeonowi z kolei towarzyszy prorokini Anna, której widzimy tylko głowę. Pomiędzy Maryją a Symeonem u góry unosi się gołębica- wyobrażenie Ducha Świętego.

WSTĘPNE ROZPOZNANIE PROBLEMATYKI HISTORYCZNO-ARTYSTYCZNEJ OBRAZU.

Obraz na podobrazii z płótna lnianego.

Wymiary obrazu: wys.: 114, szer.: 103 (brak blejtramu i ram)

Obraz znajduje się obecnie w złym stanie technicznym. Warstwa werniksu jest mocno zabrudzona i pożółkła. Unieczytelnia i zniekształca kolorystykę obrazu. Ustalono znaczne uszkodzenia i braki zapraw, które w przeszłości zostały uzupełnione kitami emulsyjnymi. Punktowanie mocno ściemniało, liczne przemalowania wokół ubytków. Podobrazie płócienne na wskutek zmiennych warunków atmosferycznych uległo obwiśnięciu i deformacji powierzchni. Pofałdowania widoczne są w dolnej partii obrazu. Płótno oryginalne z ubytkami, kruche, rozerwane na krawędziach. Skorodowane gwoździe którymi przybito obraz do blejtramu spowodowało rozdarcia boków płótna.

Naprężenia deformacje podobrazia spowodowały spękania jak również silne spęcherzenia zaprawy i farb całego obrazu. Drobne spękania zaprawy i warstw malarskich widoczne są na całej

powierzchni obrazu. Zniszczenia warstwy farby występują głównie przy krawędziach obrazu liczne mechaniczne otarcia i uszkodzenia malatury.

Obraz przynależy do grupy obrazów lwowskich, przywiezionych ze Lwowa w kwietniu 1946 r. (zob. Kronika klasztoru Franciszkanów we Lwowie 1939-1946, Kraków 2008, s. 98-100; Karwacki A., Inwentarz (1922, AFK, syg. E-I-21).

OBRAZ NR 4
CHRYSTUS PRZY SŁUPIE

Feretron
pocz. XVII w.



Obraz przedstawia Chrystusa siedzącego na słupie. Postać w całości, ujęta w widoku en face w półkolistym obramieniu bramy. Jezus ma długie włosy i niezbyt długą brodę. Ręce ram związane do tyłu. Jest przechylony nieco na prawą stronę i do przodu. Na biodrach perizonium. Prawa noga cofnięta, a lewa nieco wysunięta do przodu.

WSTĘPNE ROZPOZNANIE PROBLEMATYKI HISTORYCZNO-ARTYSTYCZNEJ OBRAZU.

Obraz na podobrazii z płótna Inianego.

Obraz stanowi awers feretronu z Matką Bożą Bolesną Wileńską.

Wymiary obrazu: wys.: 128, szer.: 95 (brak blejtramu i ram)

Obraz znajduje się obecnie w złym stanie technicznym. Warstwa werniksu jest mocno zabrudzona i pożółkła. Unieczytelnia i zniekształca kolorystykę obrazu. Ustalono znaczne uszkodzenia i braki zapraw, które w przeszłości zostały uzupełnione kitami emulsyjnymi. Punktowanie mocno ściemniało, liczne przemalowania wokół ubytków. Podobrazie płócienne na wskutek zmiennych warunków atmosferycznych uległo obwiśnięciu i deformacji powierzchni. Pofałdowania widoczne są w dolnej partii obrazu. Płótno oryginalne z ubytkami, kruche, rozerwane na krawędziach. Drobne spękania zaprawy i warstw malarskich widoczne są na całej powierzchni obrazu. Zniszczenia warstwy farby występują głównie przy krawędziach obrazu liczne mechaniczne otarcia i uszkodzenia malatury.

Obraz przynależy do grupy obrazów lwowskich, przywiezionych ze Lwowa w kwietniu 1946 r. (zob. Kronika klasztoru Franciszkanów we Lwowie 1939-1946, Kraków 2008, s. 98-100).

OBRAZ NR 5
CHRYSTUS PASTERZ
XIX w.



Obraz przedstawia Chrystusa jako pasterza-kapłana. Jest ubrany w czerwoną tunikę i zarzucony na lewe ramię płaszcz. Na tunice wokół szyi i na piersiach jest jakby stuła kapłańska. Jego ręce są rozłożone, a dłonie otwarte. Jego oblicze jest młode, choć dostojne, z długimi, opadającymi na ramiona, włosami. Towarzyszą Mu dwaj aniołowie, którzy trzymają przed Nim płótno z napisem: "VENITE BENEDICTI/ PATRIS MEI/ HOSPEM ERAM ET/ COLLEGISTIS ME IN/ FIRMIS ET VISITASTIS ME" [Mt 25,34-36].

WSTĘPNE ROZPOZNANIE PROBLEMATYKI HISTORYCZNO-ARTYSTYCZNEJ OBRAZU.

Obraz na podobrazii z płótna lnianego.

Obraz znajduje się obecnie w złym stanie technicznym. Warstwa werniksu jest mocno zabrudzona i pożółkła. Unieczytelnia i zniekształca kolorystykę obrazu. Ustalono znaczne uszkodzenia i braki zapraw, które w przeszłości zostały uzupełnione kitami emulsyjnymi. Punktowanie mocno ściemniało, liczne przemalowania wokół ubytków. Podobrazie płócienne na skutek zmiennych warunków atmosferycznych uległo obwiśnięciu i deformacji powierzchni. Pofałdowania widoczne są w dolnej partii obrazu. Płótno oryginalne z ubytkami, kruche, rozerwane na krawędziach. Skorodowane gwoździe którymi przybito obraz do blejtramu spowodowało rozdarcia boków płótna. Naprężenia deformacje podobrazia spowodowały spękania jak również silne spęcherzenia zaprawy i farb całego obrazu. Drobne spękania zaprawy i warstw malarskich widoczne są na całej powierzchni obrazu. Zniszczenia warstwy farby występują głównie przy krawędziach obrazu liczne mechaniczne otarcia i uszkodzenia malatury.

Obraz przynależy do grupy obrazów lwowskich, przywiezionych ze Lwowa w kwietniu 1946 r. (zob. Kronika klasztoru Franciszkanów we Lwowie 1939-1946, Kraków 2008, s. 98-100; Karwacki A., Inwentarz (1922, AFK, syg. E-I-21).

OBRAZ NR 6

ZWIASTOWANIE NAJŚWIĘTSZEJ MARYI PANNIE

1 poł. XVII w.



Kompozycja przedstawia scenę Zwiastowania NM Pannie. Malarz skupił uwagę widza na postaci zwiastującego Anioła, Maryi i Ducha Św. Anioł w powłóczyстых szatach spływa niejako na chmurach i staje przed zdziwioną Maryją. Prawą rękę ma uniesioną do góry wskazując na samego Boga, Który pochyla się w obłokach nad Dziewicą i zsyła wśród światłości Ducha Świętego w postaci gołębicy. Lewą ręką anioł przekazuje Maryi lilię, znak niewinności i Niepokalanego Poczęcia.

Objawiającemu się Bogu towarzyszą aniołowie. Maryja stoi w postawie nieco zdziwionej, co wyrażają rozłożone ręce. Jest w postawie pół odwróconej od pulpitu, przy którym zostało Ją zwiastowanie, czytając Pisma. Lewą ręką podtrzymuje Księgę, zapewne Pisma, a prawą ma skierowaną ku aniołowi i ofiarowanej lilii. Jest ubrana w tunikę w kolorze biskupim i płaszcz. Malarz z wielkim wyczuciem oddał jej urodę, wdzięk i słodycz. Obok pulpitu dzban z kwiatami. Symetrię kompozycji zapewnia umieszczona w drugim tle, jakby w oknie, scena Nawiedzenia, rozgrywająca się na tle jakiejś budowli, może świątyni. Artysta umieścił ją w przeciwległym rogu w stosunku do postaci Maryi, której osoba łączy te dwa wydarzenia. W prawym dolnym rogu znajduje się napis fundacyjny (niestety, trudny do odczytania).

WSTĘPNE ROZPOZNANIE PROBLEMATYKI HISTORYCZNO-ARTYSTYCZNEJ OBRAZU.

Obraz na podobrazii z płótna lnianego naciągniętego na drewniane krosna malowany w technice olejnej w drewnianej ramie.

Obraz znajduje się obecnie w złym stanie technicznym. Warstwa werniksu jest mocno zabrudzona i pożółkła. Unieczytelnia i zniekształca kolorystykę obrazu. Ustalono znaczne uszkodzenia i braki zapraw, które w przeszłości zostały uzupełnione kitami emulsyjnymi. Punktowanie mocno ściemniało, liczne przemalowania wokół ubytków. Podobrazie płócienne na wskutek zmiennych warunków atmosferycznych uległo obwiśnięciu i deformacji powierzchni. Pofałdowania widoczne są w dolnej partii obrazu. Płótno oryginalne z ubytkami, kruche, rozerwane na krawędziach. Skorodowane gwoździe którymi przybito obraz do blejtramu spowodowało rozdarcia boków płótna.

Naprężenia deformacje podobrazia spowodowały spękania jak również silne spęcherzenia zaprawy i farb całego obrazu. Drobne spękania zaprawy i warstw malarskich widoczne są na całej powierzchni obrazu. Zniszczenia warstwy farby występują głównie przy krawędziach obrazu liczne mechaniczne otarcia i uszkodzenia malatury. Krosno malarskie na wskutek działania drewnojadów i zmiennych warunków wilgotności powietrza uległo osłabieniu w stopniu uniemożliwiającym jego dalsze zastosowanie. Masa kłajstru spajająca płótno nie spełnia swojej roli.

Wymiary obrazu: wys.: 187, szer.: 206, inne: z ramą w.: 191; sz.: 210.

Obraz przynależy do grupy obrazów lwowskich, przywiezionych ze Lwowa w kwietniu 1946 r. (zob. Kronika klasztoru Franciszkanów we Lwowie 1939-1946, Kraków 2008, s. 98-100; Karwacki A., Inwentarz (1922, AFK, syg. E-I-21).

Obraz zaliczony do I kategorii i wpisany decyzją Miejskiego Konserwatora Zabytków do Rejestru Zabytków jako "Obraz Zwiastowanie; barokowy; 1 poł. w. XVII". (Decyzja 2406/70, nr rejestru 43/B)

OBRAZ NR 7

OBRAZ CHRYSTUS Z MARYJĄ I ŚWIĘTYMI

1755



Obraz w swej kompozycji ma pięć poziomów. Na samej górze, pośrodku, jest ukazany Chrystus trzymający zwycięski krzyż. Poniżej po prawej stronie mamy postać N. Maryi Panny, a po lewej stronie św. Józefa. Poniżej występują św. Anna i św. Joachim, rodzice N. Maryi Panny. W środku kompozycji mamy budowlę kościoła, niejako podtrzymwaną przez św. Piotra i Pawła. Wreszcie na najniższym poziomie po prawej stronie występuje św. Kazimierz, królewicz, a po lewej stronie - św. Jan Kanty. Święci ukazani są ze swoimi atrybutami. Całość zamyka napis w języku łacińskim: "IESUS, VIRGO MARIA, IOSEPHUS & ANNA, IOACHIM, PETRUS CUM PAULO, CASIMIRUS, CANTIUS, ALMUS, AUXILIUM PRAESTENT IMBUTIS ARTE MAGISTRIS, ET CUMULENT DONIS DIVI JAGELONIS ALUMNOS. AD 1755 (9?).

WSTĘPNE ROZPOZNANIE PROBLEMATYKI HISTORYCZNO-ARTYSTYCZNEJ OBRAZU.

Obraz na podobrazii z płótna lnianego naciągniętego na drewniane krosna malowany w technice olejnej w drewnianej ramie.

Obraz znajduje się obecnie w złym stanie technicznym. Warstwa werniksu jest mocno zabrudzona i pożółkła. Unieczytelnia i zniekształca kolorystykę obrazu. Ustalono znaczne uszkodzenia i braki zapraw, które w przeszłości zostały uzupełnione kitami emulsyjnymi. Punktowanie mocno ściemniało, liczne przemalowania wokół ubytków. Podobrazie płócienne na wskutek zmiennych warunków atmosferycznych uległo obwiśnięciu i deformacji powierzchni. Pofałdowania widoczne są

w dolnej partii obrazu. Płotno oryginalne z ubytkami, kruche, rozerwane na krawędziach. Skorodowane gwoździe którymi przybito obraz do blejtramu spowodowało rozdarcia boków płótna. Naprężenia deformacje podobrazia spowodowały spękania jak również silne spęcherzenia zaprawy i farb całego obrazu. Drobne spękania zaprawy i warstw malarskich widoczne są na całej powierzchni obrazu. Zniszczenia warstwy farby występują głównie przy krawędziach obrazu liczne mechaniczne otarcia i uszkodzenia malatury. Krosno malarskie na wskutek działania drewnojadów i zmiennych warunków wilgotności powietrza uległo osłabieniu w stopniu uniemożliwiającym jego dalsze zastosowanie. Masa klejstru spajająca płótno nie spełnia swojej roli.

Wymiary obrazu: wys.: 211, szer.: 140.

OBRAZ NR 8

OBRAZ WILEŃSKA MATKA BOSKA BOLESNA

1 poł. XIX w.



Jest to rewers sztandarowego przedstawienia. Obraz przedstawia Matkę Bożą Bolesną, której serce przebija miecz. Maryja stoi niejako na pagórku. Jest w długiej czerwonej sukni, na której ma zarzucony himation, podtrzymywany na ręce. Ręce ma opuszczone i rozłożone z otwartymi dłońmi. Na głowie długa chusta. Wokół Jej głowy rozjaśnione niebo. Na drugim planie widoczne zabudowania miejskie. W oddali widać wzgórze trzech krzyży (Wilno).

WSTĘPNE ROZPOZNANIE PROBLEMATYKI HISTORYCZNO-ARTYSTYCZNEJ OBRAZU.

Obraz na podobrazii z płótna lnianego.

Obraz znajduje się obecnie w złym stanie technicznym. Warstwa werniksu jest mocno zabrudzona i pożółkła. Unieczytelnia i zniekształca kolorystykę obrazu. Ustalono znaczne uszkodzenia i braki zapraw, które w przeszłości zostały uzupełnione kitami emulsyjnymi. Punktowanie mocno ściemniało, liczne przemalowania wokół ubytków. Podobrazie płócienne na wskutek zmiennych warunków atmosferycznych uległo obwiśnięciu i deformacji powierzchni. Pofałdowania widoczne są w dolnej partii obrazu. Płótno oryginalne z ubytkami, kruche, rozerwane na krawędziach. Skorodowane gwoździe którymi przybito obraz do blejtramu spowodowało rozdarcia boków płótna. Naprężenia deformacje podobrazia spowodowały spękania jak również silne spęcherzenia zaprawy i

farb całego obrazu. Drobne spękania zaprawy i warstw malarskich widoczne są na całej powierzchni obrazu. Zniszczenia warstwy farby występują głównie przy krawędziach obrazu liczne mechaniczne otarcia i uszkodzenia malatury.

Wymiary obrazu: wys.: 128, szer.: 95 (brak blejtramu i ram)

Obraz przynależy do grupy obrazów lwowskich, przywiezionych ze Lwowa w kwietniu 1946 r. (zob. Kronika klasztoru Franciszkanów we Lwowie 1939-1946, Kraków 2008, s. 98-100).

OBRAZ NR 9
OBRAZ ŚW. HIERONIM
XVIII w.



Na obrazie widzimy św. Hieronima jako mężczyznę już starszego. Przedstawiony en face z lekkim skierowaniem na lewo. Głowę z obfitą brodą i łysiejącą czaszką ma skierowaną nieco w prawo i wzniesioną ku górze. Oczy także wzniesione ku górze. Na ramiona ma narzucony czerwona opończa. Tors jednak widoczny. Prawa ręka spoczywa na kolanach; lewa swobodnie opuszczona.

WSTĘPNE ROZPOZNANIE PROBLEMATYKI HISTORYCZNO-ARTYSTYCZNEJ OBRAZU.

Obraz na podobrazii z płótna Inianego naciągniętego na drewniane krosna malowany w technice olejnej w drewnianej ramie.

Obraz znajduje się obecnie w złym stanie technicznym. Warstwa werniksu jest mocno zabrudzona i pożółkła. Unieczytelnia i zniekształca kolorystykę obrazu. Ustalono znaczne uszkodzenia i braki zapraw, które w przeszłości zostały uzupełnione kitami emulsyjnymi. Punktowanie mocno ściemniało, liczne przemalowania wokół ubytków. Podobrazie płócienne na wskutek zmiennych warunków atmosferycznych uległo obwiśnięciu i deformacji powierzchni. Pofałdowania widoczne są w dolnej partii obrazu. Płótno oryginalne z ubytkami, kruche, rozerwane na krawędziach. Skorodowane gwoździe którymi przybito obraz do blejtramu spowodowało rozdarcia boków płótna. Naprężenia deformacje podobrazia spowodowały spękania jak również silne spęcherzenia zaprawy i farb całego obrazu. Drobne spękania zaprawy i warstw malarskich widoczne są na całej powierzchni

obrazu. Zniszczenia warstwy farby występują głównie przy krawędziach obrazu liczne mechaniczne otarcia i uszkodzenia malatury. Krosno malarskie na wskutek działania drewnojadów i zmiennych warunków wilgotności powietrza uległo osłabieniu w stopniu uniemożliwiającym jego dalsze zastosowanie. Masa klejstru spajająca płótno nie spełnia swojej roli.

Wymiary obrazu: wys.: 95,5, szer.: 70, inne: Z ramą w.: 101; sz.: 77.

Obraz przynależy do grupy obrazów lwowskich, przywiezionych ze Lwowa w kwietniu 1946 r. (zob. Kronika klasztoru Franciszkanów we Lwowie 1939-1946, Kraków 2008, s. 98-100).

OBRAZ NR 10

OBRAZ CHWAŁA ŚW. ANDRZEJA BOBOLI, AUTOR: L. Nowotny

1800



Obraz prostokątny, zakończony szpicem gotyckim, przedstawia św. Andrzeja Bobolę w chwale nieba. Na samej górze kompozycji artysta umieścił siedzącego na obłokach Chrystusa z rozpostartymi rękoma. Poniżej ukazana jest postać wznoszącego się Świętego, który jest ubrany w habit jezuicki, ma ręce rozpostarte i lekko wzniesione, jest w aureoli świętości, a w prawej dłoni trzyma palmę męczeństwa. Jego ręce są podtrzymywane przez dwóch aniołów w szatach czerwonych i zielonych. NA REWERSIE (plecach) Napis: L. Nowotny. malował R.P. 1800 w Rzymie.

WSTĘPNE ROZPOZNANIE PROBLEMATYKI HISTORYCZNO-ARTYSTYCZNEJ OBRAZU.

Obraz na podobrazii z płótna lnianego.

Wymiary obrazu: wys.: 253, szer.: 86.

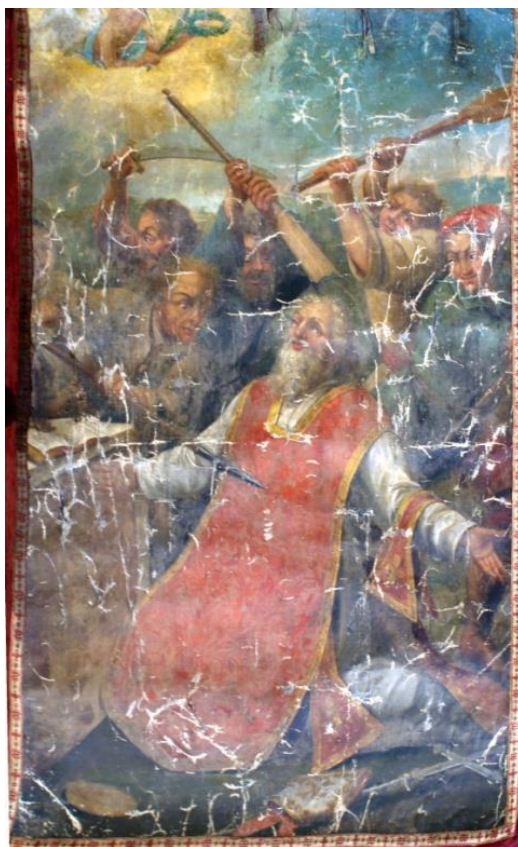
Obraz znajduje się obecnie w złym stanie technicznym. Warstwa werniksu jest mocno zabrudzona i pożółkła. Unieczytelnia i zniekształca kolorystykę obrazu. Ustalono znaczne uszkodzenia i braki zapraw, które w przeszłości zostały uzupełnione kitami emulsyjnymi. Punktowanie mocno ściemniało, liczne przemalowania wokół ubytków. Podobrazie płócienne na wskutek zmiennych warunków atmosferycznych uległo obwiśnięciu i deformacji powierzchni. Pofałdowania widoczne są w dolnej partii obrazu. Płotno oryginalne z ubytkami, kruche, rozerwane na krawędziach. Skorodowane gwoździe którymi przybito obraz do blejtramu spowodowało rozdarcia boków płótna. Naprężenia deformacje podobrazia spowodowały spękania jak również silne spęcherzenia zaprawy i farb całego obrazu. Drobne spękania zaprawy i warstw malarskich widoczne są na całej powierzchni obrazu.

Obraz przynależy do grupy obrazów lwowskich, przywiezionych ze Lwowa w kwietniu 1946 r. (zob. Kronika klasztoru Franciszkanów we Lwowie 1939-1946, Kraków 2008, s. 98-100).

OBRAZ NR 11

OBRAZ MĘCZEŃSTWO ŚW. STANISŁAWA, biskupa

feretron, XIX/XX w



Obraz ten, stanowiący rewers dawnego, już mocno zniszczonego feretronu, przedstawia męczeństwo św. Stanisława, biskupa. Awers tego feretronu to Kompozycja ukazuje starszego już biskupa, ubranego w białą albę, czerwony gotycki ornat ze stułą i manipularz. Kłeczy przy ołtarzu, na którym widać rozłożony mszał. Jest lekko odsunięty od ołtarza, jakby upadał - uderzony. Ma ręce rozłożone szeroko. Jest zaatakowany przez grupę żołdaków z szablą, dzidą, maczugą i innymi narzędziami zbrodni. Wszyscy oni kierują swoje narzędzia na postać klęczącego biskupa, u którego nóg leży infuła biskupia i krzyż. Jeden z nich stara się przebić dzidą pierś biskupa, inny uderza go drągiem w głowę, jeszcze inni wzniesli swe narzędzia zbrodni w zamachu. W lewym górnym narożniku obrazu wizja anioła na obłokach niosącego palmę męczeństwa. Awers tego feretronu, czyli odwrocie tego obrazu, stanowi obraz MB Niepokalanej.

WSTĘPNE ROZPOZNANIE PROBLEMATYKI HISTORYCZNO-ARTYSTYCZNEJ OBRAZU.

Obraz na podobrazu z płótna lnianego.

Obraz znajduje się obecnie w złym stanie technicznym. Warstwa werniksu jest mocno zabrudzona i pożółkła. Unieczytelnia i zniekształca kolorystykę obrazu. Ustalono znaczne uszkodzenia i braki zapraw, które w przeszłości zostały uzupełnione kitami emulsyjnymi. Punktowanie mocno ściemniało, liczne przemalowania wokół ubytków. Podobrazie płócienne na wskutek zmiennych warunków atmosferycznych uległo obwiśnięciu i deformacji powierzchni. Pofałdowania widoczne są w dolnej partii obrazu. Płotno oryginalne z ubytkami, kruche, rozerwane na krawędziach. Skorodowane gwoździe którymi przybito obraz do blejtramu spowodowało rozdarcia boków płótna.

Naprężenia deformacje podobrazia spowodowały spękania jak również silne spęcherzenia zaprawy i farb całego obrazu. Duże spękania zaprawy i warstw malarskich widoczne są na całej powierzchni obrazu.

Wymiary obrazu: wys.: 156, szer.: 97.

Obraz przynależy do grupy obrazów lwowskich, przywiezionych ze Lwowa w kwietniu 1946 r. (zob. Kronika klasztoru Franciszkanów we Lwowie 1939-1946, Kraków 2008, s. 98-100).

OBRAZ 12

OBRAZ ŚLUBY ŚW. FRANCISZKA

feretron

1926



Obraz ze zniszczonego feretronu. Przedstawia św. Franciszka z Asyżu, ubranego w czarny habit franciszkański z białym paskiem, klęczącego przed zjawiającym się na obłokach Chrystusem i ofiarowującego Mu trzy śluby zakonne: czystość, posłuszeństwo i ubóstwo. Franciszek ma jeszcze w dłoniach dwie kule wyobrażające posłuszeństwo i ubóstwo, Chrystus trzyma już w lewej dłoni kulę wyobrażającą czystość. Prawą rękę, zgiętą w łokciu, ma nieco wzniesioną do błogosławieństwa. Cała scena rozgrywa się w pomieszczeniu, na którego ścianie widoczny jest wiszący krucyfik. Po drugiej stronie jako rewers feretronu, jest obraz z herbem franciszkańskim i napisem.

WSTĘPNE ROZPOZNANIE PROBLEMATYKI HISTORYCZNO-ARTYSTYCZNEJ OBRAZU.

Obraz na podobrazii z płótna lnianego.

Obraz znajduje się obecnie w złym stanie technicznym. Warstwa werniksu jest mocno zabrudzona i pożółkła. Unieczytelnia i zniekształca kolorystykę obrazu. Ustalono znaczne uszkodzenia i braki zapraw, które w przeszłości zostały uzupełnione kitami emulsyjnymi. Punktowanie mocno ściemniało, liczne przemalowania wokół ubytków. Podobrazie płócienne na wskutek zmiennych warunków atmosferycznych uległo obwiśnięciu i deformacji powierzchni. Pofałdowania widoczne są w dolnej partii obrazu. Płótno oryginalne z ubytkami, kruche, rozerwane na krawędziach. Skorodowane gwoździe którymi przybito obraz do blejtramu spowodowało rozdarcia boków płótna. Naprężenia deformacje podobrazia spowodowały spękania jak również silne spęcherzenia zaprawy i farb całego obrazu. Spękania zaprawy i warstw malarskich widoczne są na całej powierzchni obrazu. Zniszczenia warstwy farby występują głównie przy krawędziach obrazu liczne mechaniczne otarcia i uszkodzenia malatury.

Wymiary obrazu: wys.: 119, szer.: 87, inne: z lamówkami

Obraz przynależy do grupy obrazów lwowskich, przywiezionych ze Lwowa w kwietniu 1946 r.
(zob. Kronika klasztoru Franciszkanów we Lwowie 1939-1946, Kraków 2008, s. 98-100).

OBRAZ NR 13

OBRAZ ŚW. JÓZEF Z KUPERTYNU

Ołtarzowy, XIX w.



Obraz przedstawia św. Józefa z Kupertynu w czarnym habicie franciszkańskim, w trakcie lewitacji nad ołtarzem, przed którym klęczy dwoje dzieci: chłopiec i dziewczynka. Chłopiec ma w ręku książeczkę; a dziewczynka z warkoczem ma ręce złożone do modlitwy. Święty jest odwrócony tyłem do ołtarza, jest z brodą, ma krótkie włosy, ręce złożone na piersi. Na ołtarzu widoczny zapewne pulpit na mszał; obok ołtarza kandelabr.

WSTĘPNE ROZPOZNANIE PROBLEMATYKI HISTORYCZNO-ARTYSTYCZNEJ OBRAZU.

Obraz na podobrazii z płótna lnianego naciągniętego na drewniane krosna malowany w technice olejnej w drewnianej ramie.

Obraz znajduje się obecnie w złym stanie technicznym. Warstwa werniksu jest mocno zabrudzona i pożółkła. Unieczytelnia i zniekształca kolorystykę obrazu. Ustalono znaczne uszkodzenia i braki zapraw, które w przeszłości zostały uzupełnione kitami emulsyjnymi. Punktowanie mocno ściemniało, liczne przemalowania wokół ubytków. Podobrazie płócienne na wskutek zmiennych warunków atmosferycznych uległo obwiśnięciu i deformacji powierzchni. Pofałdowania widoczne są w dolnej partii obrazu. Płótno oryginalne z ubytkami, kruche, rozerwane na krawędziach. Skorodowane gwoździe którymi przybito obraz do blejtramu spowodowało rozdarcia boków płótna. Naprężenia deformacje podobrazia spowodowały spękania jak również silne spęcherzenia zaprawy i farb całego obrazu.

OBRAZ NR 14
CUD ŚW. JÓZEFA Z KUPERTYNU
Ołtarzowy, 1874



Obraz ołtarzowy, przedstawiający św. Józefa z Kupertynu w trakcie lewitacji. Kompozycja jest wielopostaciowa, prostokątna, zamknięta górnym łukiem. Unoszący się święty jest w czarnym habicie franciszkańskim, z paskiem i koronką. Ma ręce rozłożone, jest z brodą. Temu wydarzeniu towarzyszą postacie. Z jednej strony widzimy mężczyznę, który przyklął na jedno kolano i w zachwycie rozłożył ręce. Ubrany jest w typowy strój hiszpański, z przerzuconym przez prawe ramię czerwonym płaszczem. Po drugiej stronie jest kobieta, w brązowej sukni, białej koszuli i niebieskiej kamizelce, podtrzymująca wystraszone dziecko. Dalej trzy kobiety, z których jedna jest w stanie omdlenia. Jest to młoda kobieta z kwiatami wpiętymi w włosy i niebieskiej sukni. Podtrzymują ją dwie towarzyszki. Dalej z boku służąca i na drugim planie dwie młode postacie. Całość rozgrywa się albo w kaplicy, albo w świątyni, o czym świadczy stojący posąg świętej na mense ołtarzowej.

WSTĘPNE ROZPOZNANIE PROBLEMATYKI HISTORYCZNO-ARTYSTYCZNEJ OBRAZU.

Obraz na podobrazii z płótna lnianego.

Obraz znajduje się obecnie w złym stanie technicznym. Warstwa werniksu jest mocno zabrudzona i poźółkła. Unieczytelnia i zniekształca kolorystykę obrazu. Ustalono znaczne uszkodzenia i braki zapraw, które w przeszłości zostały uzupełnione kitami emulsyjnymi. Punktowanie mocno ściemniało, liczne przemalowania wokół ubytków. Podobrazie płócienne na wskutek zmiennych warunków atmosferycznych uległo obwiśnięciu i deformacji powierzchni. Pofałdowania widoczne są w dolnej partii obrazu. Płotno oryginalne z ubytkami, kruche, rozerwane na krawędziach

Skorodowane gwoździe którymi przybito obraz do blejtramu spowodowało rozdarcia boków płótna. Naprężenia deformacje podobrazia spowodowały spękania jak również silne spęcherzenia zaprawy i farb całego obrazu. Drobne spękania zaprawy i warstw malarskich widoczne są na całej powierzchni obrazu. Zniszczenia warstwy farby występują głównie przy krawędziach obrazu liczne mechaniczne otarcia i uszkodzenia malatury. Krosno malarskie na wskutek działania drewnojadów i zmiennych warunków wilgotności powietrza uległo osłabieniu w stopniu uniemożliwiającym jego dalsze zastosowanie. Masa kłajstru spajająca płótno nie spełnia swojej roli.

OBRAZ NR 15
ŚW. JÓZEF Z KUPERTYNU
XVIII w.



Na tym obrazie został przedstawiony św. Józef z Kupertynu w ekstazie. Jest ubrany w habit franciszkański ze sznurem i koronką. Ręce ma szeroko rozłożone i nieco wzniesione. Jego głowa jest w aureoli; oczy ma wzniesione ku górze. Ma brodę i krótkie przyszczyżone włosy. Jego postać jawi się na tle górskiego krajobrazu.

WSTĘPNE ROZPOZNANIE PROBLEMATYKI HISTORYCZNO-ARTYSTYCZNEJ OBRAZU.

Obraz na podobrazii z płótna lnianego.

Wymiary obrazu: wys.: 155, szer.: 94.

Obraz znajduje się obecnie w złym stanie technicznym. Warstwa werniksu jest mocno zabrudzona i pożółkła. Unieczytelnia i zniekształca kolorystykę obrazu. Ustalono znaczne uszkodzenia i braki zapraw, które w przeszłości zostały uzupełnione kitami emulsyjnymi. Punktowanie mocno ściemniało, liczne przemalowania wokół ubytków. Podobrazie płócienne na wskutek zmiennych warunków atmosferycznych uległo obwiśnięciu i deformacji powierzchni. Pofałdowania widoczne są w dolnej partii obrazu. Płotno oryginalne z ubytkami, kruche, rozerwane na krawędziach. Skorodowane gwoździe którymi przybito obraz do blejtramu spowodowało rozdarcia boków płótna. Naprężenia deformacje podobrazia spowodowały spęknięcia jak również silne spęcherzenia zaprawy i farb całego obrazu. Drobne spęknięcia zaprawy i warstw malarskich widoczne są na całej powierzchni obrazu.

Obraz przynależy do grupy obrazów lwowskich, przywiezionych ze Lwowa w kwietniu 1946 r. (zob. Kronika klasztoru Franciszkanów we Lwowie 1939-1946, Kraków 2008, s. 98-100).

OBRAZ NR 16
ŚW. TEKLA
XVIII w.



Obraz przedstawia świętą Teklę, odzianą w ciemnoniebieską suknię i okrytą czerwonym płaszczem. Przepasana jest szerokim zdobnym pasem. W prawej dłoni trzyma lilię, a lewą na piersi. Po lewej stronie widoczny lew, dalej wąż, a po prawej stronie płomień ognia.

WSTĘPNE ROZPOZNANIE PROBLEMATYKI HISTORYCZNO-ARTYSTYCZNEJ OBRAZU.

Obraz olejny na podobrazii drewnianej naprawiany, uzupełniany (kity, punktowania). Podobrazie drewniane składa się z czterech pionowych desek oraz dolnej poziomej (wys. kilku centymetrów) łączonych z sobą metodami stolarskimi. Podobrazie natomiast uległo osłabieniu na skutek działalności owadzych szkodników drewna. Na licu i odwrocie widoczne są otwory wylotowe po drewnojadach, jednakowoż nie dają one obrazu zniszczenia podobrazia w całej jego grubości. Podobrazie zachowało swój pierwotny kształt; poszczególne deski są tylko wypaczone, a miejsca ich łączenia prawie widoczne na licu. Pomiędzy deskami występują szpary.

Warstwa zaprawy zachowała dobrą przyczepność do podłoża, zapewne dzięki swej małej grubości. Na całej jej powierzchni występuje bardzo drobna siatka krakelurów oraz miejscowo niewielkie ubytki związane z pracą drewna. Skutkiem tych odspojień w wielu miejscach są ubytki warstwy malarskiej lub warstwy malarskiej wraz z zaprawą. Widoczne są również liczne dość rozległe uszkodzenia mechaniczne w typie wgnieceń, płytkich utłuczeń i zadrapań rozsianych na całej powierzchni obrazu. Warstwa malarska powtarza uszkodzenia warstw spodnich, ponadto występują liczne drobne ubytki i przetarcia tej warstwy. Widoczne przemalowania zwłaszcza w partiach przetarc

Obraz namalowany na desce.

Wymiary obrazu: wys.: 35, szer.: 26, inne: Z ramą 35,5/45.

Obraz obcięty. Miał założoną posrebrzaną sukienkę, która się zachowała i jest przechowywana w skarbcu.

Został oprawiony w nowe ramy, ale bez sukienki.

OBRAZ NR 17
ŚW. TEKLA
XIX w.



Na obrazie została przedstawiona św. Tekla. Ubrana w czerwoną suknię, białą narzutę i płaszcz zdaje się być w drodze, co jest zapewne nawiązaniem do podania, że wraz ze św. Pawłem odbywała podróże misyjne. W prawej ręce ma wysoko wzniesiony krzyż, ikonograficzny znak niesienia wiary chrześcijańskiej poganom. W drugiej ręce trzyma palmę męczeństwa, co z kolei jest nawiązaniem do faktu, że była nazywana pierwszą męczennicą, chociaż nie poniosła śmierci męczeńskiej. Palma ta odnosi się do dwukrotnego wyroku śmierci. Za pierwszym razem miała być spalona na stosie, jednak ulewny deszcz ugasił płomień. Po raz drugi została skazana na wydanie na pastwę dzikim zwierzętom (lew, byk, niedźwiedź), które jednak nie wyrządziły jej żadnej szkody. Do tego też nawiązuje postać lwa u jej nóg.

WSTĘPNE ROZPOZNANIE PROBLEMATYKI HISTORYCZNO-ARTYSTYCZNEJ OBRAZU.

Obraz na podobrazii z płótna lnianego.

Obraz znajduje się obecnie w złym stanie technicznym. Warstwa werniksu jest mocno zabrudzona i pożółkła. Unieczytelnia i zniekształca kolorystykę obrazu. Ustalono znaczne uszkodzenia i braki zapraw, które w przeszłości zostały uzupełnione kitami emulsyjnymi. Punktowanie mocno ściemniało, liczne przemalowania wokół ubytków. Podobrazie płócienne na skutek zmiennych warunków atmosferycznych uległo obwiśnięciu i deformacji powierzchni. Pofałdowania widoczne są w dolnej partii obrazu. Płótno oryginalne z ubytkami, kruche, rozerwane na krawędziach

Skorodowane gwoździe którymi przybito obraz do blejtramu spowodowało rozdarcia boków płótna. Naprężenia deformacje podobrazia spowodowały spękania jak również silne spęcherzenia zaprawy i farb całego obrazu. Drobne spękania zaprawy i warstw malarskich widoczne są na całej powierzchni obrazu. Zniszczenia warstwy farby występują głównie przy krawędziach obrazu liczne mechaniczne otarcia i uszkodzenia malatury.

Wymiary obrazu: wys.: 126, szer.:90

Obraz przynależy do grupy obrazów lwowskich, przywiezionych ze Lwowa w kwietniu 1946 r. (zob. Kronika klasztoru Franciszkanów we Lwowie 1939-1946, Kraków 2008, s. 98-100).

OBRAZ NR 18
ŚW. KLARA
XVIII w.



Jest to malarskie wyobrażenie św. Klary. Ukazana jest w pełnej postaci. Ubrana w strój zakonny: tunikę zakonną przepasaną białym sznurem, wyrażający pokutny styl życia; na głowie ma czarny welon, opadający na ramiona, a pod nim białe zawicie głowy (okrywające głowę, szyję i policzki), którym średniowieczne kobiety wyrażały skromność i oddanie się poślubionemu. Widoczna jest także zawieszona na sznurze Koronka. Całości dopełnia długi, sięgający do stóp, czarny płaszcz. Święta w prawej ręce trzyma wzniesioną nieco monstrancję, jako znak szczególnego umiłowania Chrystusa Eucharystycznego; w lewej ręce zaś ma pastorał, znak władzy ksieni, którą to funkcję pełniła św. Klara zmuszona przez kard. Hugolina do przyjęcia urzędu opatki.

WSTĘPNE ROZPOZNANIE PROBLEMATYKI HISTORYCZNO-ARTYSTYCZNEJ OBRAZU.

Obraz na podobrazii z płótna lnianego.

Obraz znajduje się obecnie w złym stanie technicznym. Warstwa werniksu jest mocno zabrudzona i pożółkła. Unieczytelnia i zniekształca kolorystykę obrazu. Ustalono znaczne uszkodzenia i braki zapraw, które w przeszłości zostały uzupełnione kitami emulsyjnymi. Punktowanie mocno ściemniało, liczne przemalowania wokół ubytków. Podobrazie płócienne na wskutek zmiennych warunków atmosferycznych uległo obwiśnięciu i deformacji powierzchni. Pofałdowania widoczne są w dolnej partii obrazu. Płótno oryginalne z ubytkami, kruche, rozerwane na krawędziach. Skorodowane gwoździe którymi przybito obraz do blejtramu spowodowało rozdarcia boków płótna. Naprężenia deformacje podobrazia spowodowały spękania jak również silne spęcherzenia zaprawy i

farb całego obrazu. Drobne spękania zaprawy i warstw malarskich widoczne są na całej powierzchni obrazu.

Wymiary obrazu: wys.: 150, szer.: 81.

Obraz przynależy do grupy obrazów lwowskich, przywiezionych ze Lwowa w kwietniu 1946 r. (zob. Kronika klasztoru Franciszkanów we Lwowie 1939-1946, Kraków 2008, s. 98-100).

OBRAZ NR 19

LEON XIII papież, autor Bąkowski Jan (sygn.)

1897



Jest to portret papieża Leona XIII. Ujęty został w pełnej postaci, w postawie stojącej. Papież stoi przed fotelem, obitym ciemnopurpurowym aksamitem. Fotel jest umieszczony pod baldachimem, którego górna kotara jest ozdobiona kompozycją abstrakcyjną, a boczne spięte. Fotel ma półokrągłe zamknięcie oparcia, zakończone herbem papieskim, skrzyżowanymi kluczami i tiarą papieską. Stojący papież ma prawą rękę zgiętą w łokciu i podniesioną jak do błogosławieństwa, a lewą opuszczoną ku dołowi. Jest ubrany w białą sutannę, przepasaną szerokim białym pasem. Na sutannę ma biały mantolet i duży krzyż na piersiach. Na ramionach ma zrzucony czerwony płaszcz.

WSTĘPNE ROZPOZNANIE PROBLEMATYKI HISTORYCZNO-ARTYSTYCZNEJ OBRAZU.

Obraz na podobrazii z płótna lnianego naciągniętego na drewniane krosna malowany w technice olejnej w drewnianej rzeźbionej złożonej ramie.

W roku 1980 obraz czyszczony.

Obraz znajduje się obecnie w złym stanie technicznym. Warstwa werniksu jest mocno zabrudzona i pożółkła. Unieczytelnia i zniekształca kolorystykę obrazu. Ustalono znaczne uszkodzenia i braki zapraw, które w przeszłości zostały uzupełnione kitami emulsyjnymi. Punktowanie mocno ściemniało, liczne przemalowania wokół ubytków. Podobrazie płócienne na wskutek zmiennych warunków atmosferycznych uległo obwiśnięciu i deformacji powierzchni. Pofałdowania widoczne są

w dolnej partii obrazu. Płotno oryginalne z ubytkami, kruche, rozerwane na krawędziach. Skorodowane gwoździe którymi przybito obraz do blejtramu spowodowało rozdarcia boków płótna. Naprężenia deformacje podobrazia spowodowały spękania jak również silne spęcherzenia zaprawy i farb całego obrazu. Drobne spękania zaprawy i warstw malarskich widoczne są na całej powierzchni obrazu. Rama obrazu drewniana, rzeźbiona zniszczona przez drewnojady.

OBRAZ NR 20

JAN MARCELLI GUTOWSKI, bp

3 ćw. XIX w.



Jest to portret bpa Jana Marcellego Gutkowskiego. Portretowany biskup siedzi na fotelu. Jest ubrany w mitrę i mucet. Na piersiach ma krzyż biskupi wiszący na złotym łańcuchu. Założony ma także Order Virtuti Militarii. Na lewej piersi widoczna także gwiazda orderu. Na palcu prawej dłoni pierścionek biskupi. Pod obrazem na białym tle napis: " D. IOANNES MARCELLUS de GUTKOWSKI
Jan Marcelli Gutkowski, (ur. 27 maja 1776, zm. 3 października 1863 we Lwowie) – duchowny katolicki, dominikanin, kapelan wojsk napoleońskich i naczelny kapelan wojsk Królestwa Polskiego, od 1827 senator Królestwa Polskiego.[1] W 1826 mianowany biskupem janowskim. Konsekrowany 1 października tego roku. Dał się poznać jako obrońca praw Kościoła- sprzeciwiał się konfiskacie majątków kościelnych i prześladowaniu unitów. Aresztowany w kwietniu 1840, zrzekł się biskupstwa w 1842 za radą papieża Grzegorza XVI i od 1843 zamieszkał w klasztorze franciszkanów we Lwowie. W 1856 mianowany tytularnym arcybiskupem marcjanołitańskim.

WSTĘPNE ROZPOZNANIE PROBLEMATYKI HISTORYCZNO-ARTYSTYCZNEJ OBRAZU.

Obraz na podobrazu z płótna lnianego.

Obraz znajduje się obecnie w złym stanie technicznym. Warstwa werniksu jest mocno zabrudzona i pożółkła. Unieczytelnia i zniekształca kolorystykę obrazu. Ustalono znaczne uszkodzenia

i braki zapraw, które w przeszłości zostały uzupełnione kitami emulsyjnymi. Punktowanie mocno ściemniało, liczne przemalowania wokół ubytków. Podobrazie płócienne na wskutek zmiennych warunków atmosferycznych uległo obwiśnięciu i deformacji powierzchni. Pofałdowania widoczne są w dolnej partii obrazu. Płotno oryginalne z ubytkami, kruche, rozerwane na krawędziach. Skorodowane gwoździe którymi przybito obraz do blejtramu spowodowało rozdarcia boków płótna. Naprężenia deformacje podobrazia spowodowały spękania jak również silne spęcherzenia zaprawy i farb całego obrazu. Drobne spękania zaprawy i warstw malarskich widoczne są na całej powierzchni obrazu.

Obraz przynależy do grupy obrazów lwowskich, przywiezionych ze Lwowa w kwietniu 1946 r. (zob. Kronika klasztoru Franciszkanów we Lwowie 1939-1946, Kraków 2008, s. 98-100).

OBRAZ NR 21

JOANNES B. MINUCCI, 84 gen. Zakonu

2 poł. XVIII w.



Na obrazie widzimy postać biskupa, ubranego w sutannę, komżę i mucet, na którym ma zawieszony krzyż. Ręce ma rozłożone. Jest w postawie stojącej. W lewej ręce trzyma duże zapisane karty papieru. Na karcie napis: Reverendissimus Pr. Mgr Joannes Baptista Minucci totius Ordinis Minorum S. Francisci Conventualium Minidter Generalis LXXXIV etc. - zaś u spodu napis: Aestmatissimo Professori suo ac Patrono colendissime fieri curavit in signum perennis gratitudinis Fr. Zaykiewicz Ex Proalis Prae. et Conventus Pater, discipulus obsequentissimus. Obok widać stojącą na stoliku infułę. Po prawej stronie postaci, u góry, nieco wyżej głowy - herb.

WSTĘPNE ROZPOZNANIE PROBLEMATYKI HISTORYCZNO-ARTYSTYCZNEJ OBRAZU.

Obraz na podobrazii z płótna lnianego.

Obraz znajduje się obecnie w złym stanie technicznym. Warstwa werniksu jest mocno zabrudzona i pożółkła. Unieczytelnia i zniekształca kolorystykę obrazu. Ustalono znaczne uszkodzenia i braki zapraw, które w przeszłości zostały uzupełnione kitami emulsyjnymi. Punktowanie mocno ściemniało, liczne przemalowania wokół ubytków. Podobrazie płócienne na skutek zmiennych warunków atmosferycznych uległo obwiśnięciu i deformacji powierzchni. Pofałdowania widoczne są w dolnej partii obrazu. Płótno oryginalne z ubytkami, kruche, rozerwane na krawędziach. Skorodowane gwoździe którymi przybito obraz do blejtramu spowodowało rozdarcia boków płótna. Naprężenia deformacje podobrazia spowodowały spękania jak również silne spęcherzenia zaprawy i farb całego obrazu. Drobne spękania zaprawy i warstw malarskich widoczne są na całej powierzchni obrazu.

Obraz przynależy do grupy obrazów lwowskich, przywiezionych ze Lwowa w kwietniu 1946 r. (zob. Kronika klasztoru Franciszkanów we Lwowie 1939-1946, Kraków 2008, s. 98-100).

OBRAZ 22
JERZY STRUMIĘŁO
2 poł. XVIII w.



Na obrazie ukazano en face, z lekkim profilem prawym, mężczyznę w średnim wieku. Jego twarz jest pociągła, czoło wysokie, jeszcze bardziej uwypuklone przez czołową łysinę głowy. Ma brodę i wąsy. Ubrany w czerwony żupan i delię. Jest przepasany pasem; jest w kamaszach. Stojąc prawą rękę ma wspartą na boku, a lewą na stole przykrytym płótnem. Na łańcuchu ma równoramienny krzyż kawalerski z napisem: PRO FIDE ET PATRIAE, który nosił "Jerzy Strumięło Chorąży/Lwo[w]ski dziedzic Kamionki / Zył lat 80. 2.1. Mar[ca] / 1456 umarł", jak zapisano pod jego herbem. Ponad inskrypcją widnieje tarcza z niedokładnie odtworzonym herbem Dąbrowa (pozbawionym ukośnych krzyży u dołu, przy ocelach podkowy). Niezwykłość tego portretu polega na nagromadzeniu patriotycznych rekwizytów, które XVIII-wieczny malarz przydał osobistości z zamierzonego średniowiecza. W konwencji pozy i stroju, właściwej dla późnomanierystycznych konterfektów, mamy tu akcesoria z 2 połowy XVIII w. Wskazać można na orła przy osadzie wielkiej szkoftii, leżącej na stole, jak i przy rękojeści szabli.

Ukazuje on jednego z bardziej aktywnych wielmożów z czasów pierwszych Jagiellonów, który w 1456 r. uzyskał od króla Kazimierza IV Jagiellończyka zgodę na donację na rzecz Kościoła jednej trzeciej rozległych, gromadzonych przez lata dóbr ziemskich. Wówczas sprezentował on lwowskim franciszkanom wieś Czyszki, osiedle Monasterz, a nawet własny dom z ogrodem na Przedmieściu Krakowskim, z przeznaczeniem na kaplicę Matki Boskiej; dwa lata później ofiarował im także posesję u podnóża Wysokiego Zamku. Ponadto uposażył wspomnianą kaplicę maryjną, usytuowaną między kościołem Św. Krzyża a krużgankami klasztorными, która stała się mauzoleum jego rodu. Polecił, aby codziennie odprawiano tam mszę wotywną do Matki Boskiej oraz recytowano godzinki. Ten aspekt pobożności Strumięły, zmarłego w 1485 r., nie znalazł odzwierciedlenia w omawianym malowidle,

gdzie notabene pomyłono datę jego śmierci". - [z opisu portretu w.: Nowacki D.; Piwocka M.(teksty), Grychowski M. (zdjęcia); Klejnoty w dawnej Polsce, s. 211-213.

WSTĘPNE ROZPOZNANIE PROBLEMATYKI HISTORYCZNO-ARTYSTYCZNEJ OBRAZU.

Obraz na podobrazie z płótna lnianego.

Obraz znajduje się obecnie w złym stanie technicznym. Warstwa werniksu jest mocno zabrudzona i pożółkła. Unieczytelnia i zniekształca kolorystykę obrazu. Ustalono znaczne uszkodzenia i braki zapraw, które w przeszłości zostały uzupełnione kitami emulsyjnymi. Punktowanie mocno ściemniało, liczne przemalowania wokół ubytków. Podobrazie płócienne na wskutek zmiennych warunków atmosferycznych uległo obwiśnięciu i deformacji powierzchni. Pofałdowania widoczne są w dolnej partii obrazu. Płotno oryginalne z ubytkami, kruche, rozerwane na krawędziach. Skorodowane gwoździe którymi przybito obraz do blejtramu spowodowało rozdarcia boków płótna. Naprężenia deformacje podobrazia spowodowały spękania jak również silne spęcherzenia zaprawy i farb całego obrazu. Drobne spękania zaprawy i warstw malarskich widoczne są na całej powierzchni obrazu.

Obraz przynależy do grupy obrazów lwowskich, przywiezionych ze Lwowa w kwietniu 1946 r. (zob. Kronika klasztoru Franciszkanów we Lwowie 1939-1946, Kraków 2008, s. 98-100).

IV. WNIOSKI I ZAŁOŻENIA KONSERWATORSKIE

Proponuje się wykonanie pełnej konserwacji **obrazów wraz z ramami**.

Obrazy nie posiadające blejtramów i ram, proponuje się wykonać nowe blejtramy w celu ponownego zamocowania obrazów.

Obrazy wymagają przede wszystkim wykonania konserwacji technicznej – oczyszczenia i usunięcia pociemniałych i pożółkłych werniksów, retuszy, przemalowań. W przypadku obrazów na podobrazdach drewnianych zakłada się wzmocnienie struktury drewna poprzez impregnację połączoną z dezynsekcją i dezynfekcją - metodą powlekania odwroci roztworem Paraloidu B-72 w toluenie z dodatkiem czterochlorometakrezolu jako środka owado- i grzybobójczego lub/.

Należy dokonać wzmocnień konstrukcji - stolarskich rozeschniętych desek w obrazach - stabilizacja podłoża, klejenie (np. od odwrocia na jaskółczy ogon itp.).

Zdublowane w przeszłości obrazy na płótnie, z uwagi na utratę spoiwości kłajstru na który zostały zdublowane podczas jednej z renowacji oraz osłabienie i uszkodzenia partii płótna dublażowego w obrębie krosien (dziury pod drewnojadach) zakłada się rozdublować. Planuje się wykonać nowy dublaż, na nowe płótno lniane na masę woskowo-żywiczną z uwagi na znaczną kruchość oryginalnego płótna i wysuszenie warstwy zaprawy i malarskiej. Zabieg ten skonsoliduje i wzmocni wszystkie warstwy technologiczne. Planuje się uzupełnić ubytki płótna (dziury w dolnej części poprzez wklejenie protez a ubytki zaprawy wypełnić elastycznymi kitami). Dobrze spojone kity z poprzednich renowacji występujące we wszystkich obrazach zakłada się pozostawić.

Konserwacja estetyczna ograniczy się do uzupełnień ubytków warstwy malarskiej oraz scalenia kolorystycznego w obrębie przetarć i braków. Ubytki i przetarcia warstwy malarskiej zakłada się scalić kolorystycznie poprzez punktowane odsączonymi farbami olejnymi, naśladowczo w stosunku do oryginału. Lica malowideł proponowano zabezpieczyć werniksem.

Z uwagi na niektóre wadliwe i znacznie porażone przez owadzie szkodniki krosna zakłada się ich wymianę. Podobrazie płócienne zakłada się naciągnąć na krosno za pomocą zszywek metalowych.

Należy również wykonać konieczną konserwację ram poprzez oczyszczenie, wzmacniania, impregnację oraz uzupełnienie ubytków drewna, zapraw i końcowe złożenia warstw zabezpieczających i scalających (lakierobejce).

V. PROGRAM PRAC

obrazy na płótnie

1. Wyjęcie obrazu z ramy, zdjęcie z krosna.
2. Oczyszczenie powierzchni lica i odwrocia z brudu. Dokładne oględziny obrazu.
3. Usunięcie płótna dublażowego i oczyszczenie oryginalnego odwrocia płótna z resztek dublażu.
4. Usunięcie papieru wklejonego na obrzeżach obrazu (maskującego uszkodzenia i braki oryginalnego płótna).

5. Usunięcie pociemniałego werniksu z powierzchni obrazu, retuszy i przemalowań (mieszkankami odczynników dobranych na podstawie prób).
6. Wykonanie nowego dublażu na nowe zdekatyzowane płótno na masę woskowo-żywiczną (na stole ciśnieniowym).
7. Usunięcie nadmiaru masy dublażowej z lica obrazu.
8. Sklejenie rozdarć płótna, uzupełnienie jego ubytków poprzez wklejenie protez z zastosowaniem kleju *Acrykleber 360 HV firmy Lascaux*.
9. Uzupełnienie ubytków warstwy zaprawy kitem emulsyjnym, opracowanie powierzchni kitów naśladowczo do powierzchni obrazu.
10. Pokrycie kitów szlakiem.
11. Naciągnięcie podobrazu płóciennego za pomocą metalowych zszywek na prawidłowo skonstruowane nowe drewniane krosno.
12. Położenie werniksu pośredniego na licu malowidła.
13. Scalenie kolorystyczne ubytków warstwy malarskiej metodą scalająco-naśladowczą poprzez punktowane odsączonymi farbami olejnymi.
14. Założenie werniksu końcowego na lica malowidła.
15. *Konserwacja ramy* - oczyszczenie, uzupełnienie ubytków sklejenie spękań uzupełnienie malatur w technice oryginału.
16. Montaż obrazu w ramie oraz w Kaplicy na ścianie
17. Wykonanie dokumentacji konserwatorskiej zgodnie z obowiązującym schematem.
- 18.

obraz na podobrazii drewnianym

1. Oczyszczenie powierzchni lica i odwrocia z kurzu i zabrudzeń.
2. Wykonanie wzmocnień stolarskich podobrazia drewnianego.
3. Impregnacja drewna podobrazia metodą nasycania od odwrocia połączona z dezynsekcją i dezynfekcją, zwiększając jego stężenie od 5% - 15% dla lepszej penetracji impregnatu.
4. Usunięcie wtórnego werniksu, retuszy i przemalowań metodami i środkami ustalonymi w trakcie prób.
5. Uzupełnienie ubytków drewnianego podobrazia kitem drewnopodobnym dwuskładnikowym typu Axson.
6. Uzupełnienie ubytków zaprawy kitem kredowo-klejowym.
7. Położenie werniksu damarowego.
8. Uzupełnienie ubytków warstwy malarskiej naśladowczo do otoczenia w technice olejno-żywicznej.
9. Werniksowanie końcowe werniksem matowym damarowo-woskowym.
10. *Konserwacja ramy* - oczyszczenie, uzupełnienie ubytków sklejenie spękań uzupełnienie malatur w technice oryginału.
11. Montaż obrazu *Szczęście rodzinne* w ramie.
12. Powieszenie obrazu.

13. Wykonanie dokumentacji konserwatorskiej zgodnie z obowiązującym schematem.

Bibliografia:

- *Kronika klasztoru krakowskiego (1973-1979)*, AFK, syg. AK-III a-5, s. 263-265
- *Acta Conventus Cracoviensis ... ab Anno 1947*, AFK, syg. AK-III-56, s. 528
- *Katalog Zabytków Sztuki w Polsce. T IV: Miasto Kraków. Cz. II: Kościoły i klasztory Śródmieścia, 1,*[red.] A. Bochnak, J. Samek, Instytut Sztuki PAN, Warszawa 1971, - *Wyposażenie pozostałych wnętrz klasztoru wraz z obrazami i rzeźbami: Obrazy, s. 126, p.11, 13., s. 127, s.128, p.98*
- *Klejnoty w dawnej Polsce*, [Nowacki Dariusz, Piwocka Magdalena - tekst; Grychowski Michał - zdjęcia], Carta Blanca, Warszawa 2011, s. 211/213
- Łobeski Felicjan, *Opisy obrazów znajdujących się w kościołach miasta Lwowa. W kościele XX. Franciszkanów*, "Dodatek Tygodniowy nr. 47 z 6 listopada 1852, s. 187
- *Materiały do dziejów sztuki sakralnej na ziemiach wschodnich dawnej Rzeczypospolitej. Cz. I. Tom XIX: Kościoły i klasztory rzymskokatolickie dawnego województwa ruskiego*, [red.:] Jan K. Ostrowski, Kraków 2001, il. 770-772
- Nestorow Rafał; *Kościół p.w. Niepokalanego Poczęcia Najśw. Panny Marii i klasztor oo. Franciszkanów (pierwotnie kapucynów)*, w.: *Materiały do dziejów sztuki sakralnej na ziemiach wschodnich dawnej Rzeczypospolitej. Cz. I. Tom XIX: Kościoły i klasztory rzymskokatolickie*, ss.349-380
- Wanat B. J., *OCD, Barokowe ołtarze w bazylice Franciszkanów w Krakowie*, w.: "Umiłowany od wszystkiego miasta". W 770. rocznicę przybycia franciszkanów do Krakowa (1237-2007), Kraków 2007, s. 143-177

mgr Anna Koszarska
Konserwator Dziej Sztuki
ul. Wygoda 37, 32-020 Wieliczka

PRZEDMIAR ROBÓT KONSERWATORSKICH DLA OBRAZÓW:

Przedmiar robót konserwatorskich dla obrazów: • ANIOŁOWIE U ABRAHAMA, /2 poł. XVII w./, • POKŁON TRZECH KRÓLI, XVII/XVIII w., • OFIAROWANIE JEZUSA W ŚWIĄTYNI ok. poł. XIX w., • CHRYSZTUS PRZY SŁUPIE, feretron, pocz. XVII w., • CHRYSZTUS PASTERZ, XIX w., • ZWIASTOWANIE NAJŚWIĘTSZEJ MARYI PANNIE, 1 poł. XVII w., • CHRYSZTUS Z MARYJĄ I ŚWIĘTYMI, 1755, • WILEŃSKA MATKA BOSKA BOLESNA, 1 poł. XIX w., • ŚW. HIERONIM, XVIII w., • CHWAŁA ŚW. ANDRZEJA BOBOLI, AUTOR: L. Nowotny, 1800, • MĘCZEŃSTWO ŚW. STANISŁAWA, biskupa feretron, XIX/XX w., • ŚLUBY ŚW. FRANCISZKA, feretron, 1926, • OBRAZ ŚW. JÓZEF Z KUPERTYNU, Ołtarzowy, XIX w., • CUD ŚW. JÓZEFA Z KUPERTYNU, Ołtarzowy, 1874, • ŚW. JÓZEF Z KUPERTYNU, XVIII w., • ŚW. TEKLA, XVIII w., • ŚW. TEKLA, XIX w., • ŚW. KLARA, XVIII w., • LEON XIII papież, autor Bąkowski Jan (sygn.), 1897, • JAN MARCELLI GUTOWSKI, bp, 3 ćw. XIX w., • JOANNES B. MINUCCI, 84 gen. Zakonu, 2 poł. XVIII w.,

OBRAZ nr 1

ANIOŁOWIE U ABRAHAMA

/2 poł. XVII w./

Obraz na podobrazu z płótna lnianego naciągniętego na drewniane krosna malowany w technice olejnej w drewnianej ramie.

Wymiary obrazu: wys.: 53,5, szer.: 115, inne: z ramą: 120,5/60.

OBRAZ nr 2

POKŁON TRZECH KRÓLI

XVII/XVIII w.

Obraz na podobrazu z płótna lnianego naciągniętego na drewniane krosna malowany w technice olejnej w drewnianej ramie.

Wymiary obrazu: wys.: 134, szer.: 97, inne: z ramą w.:140 ; sz.:103

OBRAZ NR 3

OFIAROWANIE JEZUSA W ŚWIĄTYNI

ok. poł. XIX w.

Obraz na podobrazu z płótna lnianego.

Wymiary obrazu: wys.: 114, szer.: 103 (brak blejtramu i ram)

OBRAZ NR 4

CHRYSZTUS PRZY SŁUPIE

Feretron

pocz. XVII w.

Obraz na podobrazu z płótna lnianego.

Obraz stanowi awers feretronu z Matką Bożą Bolesną Wileńską.

Wymiary obrazu: wys.: 128, szer.: 95 (brak blejtramu i ram)

OBRAZ NR 5

CHRYSZTUS PASTERZ

XIX w.

Obraz na podobrazu z płótna lnianego.

Wymiary obrazu: wys.: 128, szer.: 90, inne: bez ramy.

OBRAZ NR 6

ZWIASTOWANIE NAJŚWIĘTSZEJ MARYI PANNIE

1 poł. XVII w.

Obraz na podobrazii z płótna lnianego naciągniętego na drewniane krosna malowany w technice olejnej w drewnianej ramie.

Wymiary obrazu: wys.: 187, szer.: 206, inne: z ramą w.: 191; sz.: 210.

OBRAZ NR 7

OBRAZ CHRYSZTUS Z MARYJĄ I ŚWIĘTYMI

1755

Obraz na podobrazii z płótna lnianego naciągniętego na drewniane krosna malowany w technice olejnej w drewnianej ramie.

Wymiary obrazu: wys.: 211, szer.: 140.

OBRAZ NR 8

OBRAZ WILEŃSKA MATKA BOSKA BOLESNA

1 poł. XIX w.

Obraz na podobrazii z płótna lnianego.

Wymiary obrazu: wys.: 128, szer.: 95 (brak blejtramu i ram)

OBRAZ NR 9

OBRAZ ŚW. HIERONIM

XVIII w.

Obraz na podobrazii z płótna lnianego naciągniętego na drewniane krosna malowany w technice olejnej w drewnianej ramie.

Wymiary obrazu: wys.: 95,5, szer.: 70, inne: Z ramą w.: 101; sz.: 77.

OBRAZ NR 10

OBRAZ CHWAŁA ŚW. ANDRZEJA BOBOLI, AUTOR: L. Nowotny

1800

Obraz na podobrazii z płótna lnianego.

Wymiary obrazu: wys.: 253, szer.: 86.

OBRAZ NR 11

OBRAZ MĘCZEŃSTWO ŚW. STANISŁAWA, biskupa feretron, XIX/XX w

Obraz na podobrazii z płótna lnianego.

Wymiary obrazu: wys.: 156, szer.: 97.

OBRAZ 12

OBRAZ ŚLUBY ŚW. FRANCISZKA feretron

1926

Obraz na podobrazii z płótna lnianego.

Wymiary obrazu: wys.: 119, szer.: 87, inne: z lamówkami

OBRAZ NR 13

OBRAZ ŚW. JÓZEF Z KUPERTYNU

Ołtarzowy, XIX w.

Obraz na podobrazii z płótna lnianego naciągniętego na drewniane krosna malowany w technice olejnej w drewnianej ramie.

Wymiary obrazu: wys.: 242, szer.: 178, inne: bez ramy.

OBRAZ NR 14

CUD ŚW. JÓZEFA Z KUPERTYNU

Ołtarzowy, 1874

Obraz na podobrazii z płótna lnianego.

Wymiary obrazu: wys.: 242, szer.: 178, inne: bez ramy.

OBRAZ NR 15

ŚW. JÓZEF Z KUPERTYNU

XVIII w

Obraz na podobrazii z płótna lnianego.

Wymiary obrazu: wys.: 155, szer.: 94.

OBRAZ NR 16

ŚW. TEKLA

XVIII w.

Obraz namalowany na desce.

Wymiary obrazu: wys.: 35, szer.: 26, inne: Z ramą 35,5/45.

Został oprawiony w nowe ramy, ale bez sukienki.

OBRAZ NR 17

ŚW. TEKLA

XIX w.

Obraz na podobrazii z płótna lnianego.

Wymiary obrazu: wys.: 126, szer.: 90

OBRAZ NR 18

ŚW. KLARA

XVIII w.

Obraz na podobrazii z płótna lnianego.

Wymiary obrazu: wys.: 150, szer.: 81.

OBRAZ NR 19

LEON XIII papież, autor Bąkowski Jan (sygn.)

1897

Obraz na podobrazii z płótna lnianego naciągniętego na drewniane krosna malowany w technice olejnej w drewnianej rzeźbionej złotoczonej ramie.

Wymiary obrazu: wys.: 270, szer.: 166, inne: z ramą w.: 306; sz.: 202.

OBRAZ NR 20

JAN MARCELLI GUTOWSKI, bp

3 ćw. XIX w.

Obraz na podobrazu z płótna lnianego.

Wymiary obrazu: wys.: 119, szer.: 80, inne: bez ramy.

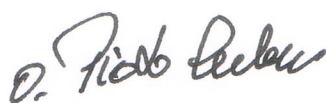
OBRAZ NR 21

JOANNES B. MINUCCI, 84 gen. Zakonu

2 poł. XVIII w.

Obraz na podobrazu z płótna lnianego.

Wymiary obrazu: wys.: 155,50, szer.: 96,50, inne: bez ramy.



o. Piotr Cuber
Guardian

ZR-I.5144.5.2021.JH

Kraków, dnia

**POZWOLENIE Nr ZR-I.5144.5.2021
Małopolskiego Wojewódzkiego Konserwatora Zabytków
na prowadzenie prac konserwatorskich i prac restauratorskich
przy zabytku wpisanym do rejestru zabytków**

na podstawie art. 104 § 1, art. 107 § 4 ustawy z dnia 14 czerwca 1960 roku Kodeks postępowania administracyjnego (tekst jednolity: Dz. U. z 2020 r., poz. 256 z późn. zm.), a także art. 36 ust. 1 pkt 1, 36a, w związku z art. 25, art. 89 pkt 2 i art. 91 ust. 4 pkt 4 ustawy z dnia 23 lipca 2003 roku o ochronie zabytków i opiece nad zabytkami (tekst jednolity: Dz.U. z 2020 r., poz. 282 z późn. zm.) oraz o § 1 ust. 1 pkt 1 lit. a, c, a także § 12 rozporządzenia Ministra Kultury i Dziedzictwa Narodowego z dnia 2 sierpnia 2018 roku w sprawie prowadzenia prac konserwatorskich, prac restauratorskich i badań konserwatorskich przy zabytku wpisanym do rejestru zabytków albo na Listę Skarbów Dziedzictwa oraz robót budowlanych, badań architektonicznych i innych działań przy zabytku wpisanym do rejestru zabytków, a także badań archeologicznych i poszukiwań zabytków (Dz U. z 2018 r., poz. 1609)

po rozpatrzeniu wniosku: z dnia 20.01.2021 r. (data wpływu: 20.01.2021 r.);
złożonego przez: Klasztor Franciszkanów (OFMConv), pl. Wszystkich Świętych 5, 31-004 Kraków,
reprezentowany przez o. Piotra Cubera OFMConv - gwardiana;

pozwala się

na: przeprowadzenie badań oraz prac konserwatorskich i restauratorskich w zakresie technicznym i estetycznym przy obrazie „Zwiastowanie” z klasztoru oo. franciszkanów w Krakowie (nr rej. zab. B-43);

w oparciu o: *“Wstępny program prac konserwatorskich przewidzianych do zrealizowania przy obrazie „Zwiastowanie” z klasztoru oo. Franciszkanów w Krakowie”* oprac. przez dr hab. Annę Sękowską (WKiRDS ASP Kraków, grudzień 2020);

z następującym warunkiem:

- po rozpoczęciu prac do ustaleń szczegółowych powoływać komisje konserwatorskie z udziałem Konserwatora Diecezjalnego oraz przedstawiciela MWKZ;

I. Wnioskodawca jest zobowiązany:

1. do powierzenia obowiązku kierowania pracami konserwatorskimi i restauratorskimi (lub samodzielnego ich wykonywania) przez osobę spełniającą wymagania, o których mowa w art. 37 a powołanej wyżej ustawy;
2. do przekazania wojewódzkiemu konserwatorowi zabytków nie później niż w terminie 14 dni przed dniem rozpoczęcia prac lub robót:
 - danych (imię, nazwisko, adres) osoby kierującej pracami konserwatorskimi i restauratorskimi (lub samodzielnie te prace wykonującej);
 - dokumentów potwierdzających spełnianie przez tę osobę wymagań, o których mowa w art. 37 a powołanej wyżej ustawy;
 - oświadczenia w/w osoby o przyjęciu przez nią obowiązków kierowania pracami konserwatorskimi i restauratorskimi (lub samodzielnego ich wykonywania).

II. Postępowanie w sprawie wydanego pozwolenia może zostać wznowione, a następnie pozwolenie może zostać cofnięte lub zmienione na podstawie art. 47 ustawy z dnia 23 lipca 2003 roku o ochronie zabytków i opiece nad zabytkami.

III. Termin ważności pozwolenia: **31.01.2024 r.**

IV. Pozwolenie niniejsze wydane jest z jednoczesnym nałożeniem zobowiązań do przestrzegania następujących warunków:

1. Wnioskodawca zobowiązany jest do pisemnego zawiadomienia Małopolskiego Wojewódzkiego Konserwatora Zabytków (dalej: MWKZ) o terminie rozpoczęcia i zakończenia wskazanych w pozwoleniu prac z 7-dniowym wyprzedzeniem;
2. Wnioskodawca zobowiązany jest do zawiadomienia MWKZ o terminie podjęcia określonych czynności związanych z wydanym pozwoleniem przynajmniej na 3 dni przed rozpoczęciem tych czynności;
3. Wnioskodawca zobowiązany jest do niezwłocznego zawiadomienia MWKZ o zagrożeniach lub nowych wszystkich okolicznościach ujawnionych w trakcie prowadzenia wskazanych w pozwoleniu prac;
4. Wnioskodawca zobowiązany jest do prowadzenia dokumentacji przebiegu wskazanych w pozwoleniu prac w sposób umożliwiający jednoznaczny identyfikację i dokładną lokalizację przestrzenną wszystkich czynności, użytych materiałów oraz dokonanych odkryć i przekazania jej MWKZ w terminie 3 miesięcy od zakończenia wskazanych w pozwoleniu prac;
5. Wnioskodawca zobowiązany jest do dokonywania odbioru częściowego i końcowego wskazanych w pozwoleniu prac konserwatorskich z udziałem MWKZ;
6. Wnioskodawca zobowiązany jest do opracowania sposobu postępowania z zabytkiem po zakończeniu wskazanych w pozwoleniu prac oraz przekazania tego opracowania MWKZ w terminie 3 miesięcy od dnia zakończenia tych prac.

Niniejsze pozwolenie uwzględnia w całości zadanie strony wobec czego na zasadzie art. 107 § 4 kpa odstępuje się od jego uzasadnienia.

UZASADNIENIE

POUCZENIE

I. Małopolski Wojewódzki Konserwator Zabytków może zarządzić – na podstawie art. 43, art. 44 i art. 45 powołanej na wstępie ustawy z dnia 23 lipca 2003 roku o ochronie zabytków i opiece nad zabytkami – uzupełnienie lub zmianę zakresu i sposobu prowadzenia prac konserwatorskich i restauratorskich jeżeli:

1. prace nie są prowadzone prawidłowo, zgodnie z warunkami określonymi w pozwoleniu,
2. ujawniono okoliczności, które mogą mieć znaczenie dla zabytku.

II Stwierdzenie, że prace prowadzone są niezgodnie z przyjętym zakresem lub wykonywane są nieprawidłowo, spowoduje zarządzenie – na podstawie art. 43, art. 44 i art. 45 powołanej wyżej ustawy między innymi:

1. wstrzymania prowadzonych prac;
2. usunięcia na koszt wykonawcy zaistniałych nieprawidłowości.

III. Od niniejszego pozwolenia na podstawie art. 127 i art. 129 ustawy kodeks postępowania administracyjnego, służy odwołanie do Ministra Kultury i Dziedzictwa Narodowego - Generalnego Konserwatora Zabytków, ul. Krakowskie Przedmieście 15/17, 00-071 Warszawa, za pośrednictwem Małopolskiego Wojewódzkiego Konserwatora Zabytków (Wojewódzki Urząd Ochrony Zabytków w Krakowie, ul. Kanonicza 24, 31-002 Kraków) w terminie 14 dni od daty doręczenia pozwolenia stronie.

Skasowano opłatę skarbową

w wysokości 82,- zł

**Małopolski
Wojewódzki Konserwator Zabytków
w Krakowie**

dr hab. Monika Bogdanowska

Otrzymują:

- 1 x Klasztor Franciszkanów (OFMConv),
pl. Wszystkich Świętych 5, 31-004 Kraków + 1 egz. progr.;
- 1 x a/a + 1 egz. progr.

POZWOLENIE Nr ZR-I.5144.47.2021
Małopolskiego Wojewódzkiego Konserwatora Zabytków
na prowadzenie prac konserwatorskich i prac restauratorskich
przy zabytku wpisanym do rejestru zabytków

na podstawie art. 104 § 1, art. 107 § 4 ustawy z dnia 14 czerwca 1960 roku Kodeks postępowania administracyjnego (tekst jednolity: Dz. U. z 2021 r., poz. 735 z późn. zm.), a także art. 36 ust. 1 pkt 1, 36a, w związku z art. 25, art. 89 pkt 2 i art. 91 ust. 4 pkt 4 ustawy z dnia 23 lipca 2003 roku o ochronie zabytków i opiece nad zabytkami (tekst jednolity: Dz.U. z 2021 r., poz. 710 z późn. zm.) oraz o § 1 ust. 1 pkt 1 lit. a, c, a także § 12 rozporządzenia Ministra Kultury i Dziedzictwa Narodowego z dnia 2 sierpnia 2018 roku w sprawie prowadzenia prac konserwatorskich, prac restauratorskich i badań konserwatorskich przy zabytku wpisanym do rejestru zabytków albo na Listę Skarbów Dziedzictwa oraz robót budowlanych, badań architektonicznych i innych działań przy zabytku wpisanym do rejestru zabytków, a także badań archeologicznych i poszukiwań zabytków (tekst jednolity: Dz.U. z 2021 r., poz. 81)

po rozpatrzeniu wniosku: z dnia 31.08.2021 r. (data wpływu: 01.09.2021 r.), z uzup. z dnia 07.09.2021 r. (data wpływu: 07.09.2021 r.);

złożonego przez: Klasztor Franciszkanów, pl. Wszystkich Świętych 5, 31-004 Kraków, reprezentowany przez o. Łukasza Brachaczka – pełnomocnika Klasztoru

pozwala się

na: przeprowadzenie prac konserwatorskich i restauratorskich w zakresie technicznym i estetycznym przy obrazie z przedstawieniem „*Chrystus przy słupie*” (dawn. w feretronie; nr rej. zab. B-521/M) oraz innych obrazach (19 ob.), zgromadzonych w klasztorze oo. franciszkanów w Krakowie, pl. Wszystkich Świętych 5 (nr rej. zab. A-189/M);

w oparciu o: „*Program prac konserwatorskich dla obrazów: „Aniołowie u Abrahama” (2 poł. XVII w.); Pokłon Trzech Króli (XVII/XVIII w.); Ofiarowanie Jezusa w Świątyni” (ok. poł. XIX w.); „Chrystus przy słupie” (feretron, pocz. XVII w.); „Chrystus Pasterz”(XIX w.); „Zwiastowanie Najświętszej Maryi Pannie” (1 poł. XVII w.); „Chrystus z Maryją i świętymi” (1755); „Wileńska Matka Boża Bolesna” (1 poł. XIX w.); „Św. Hieronim”(XVIII w.), „Chwała św. Andrzeja Boboli” (autor: L. Nowotny, 1800); „Męczeństwo św. Stanisława [powinno być: św. Wojciecha] biskupa” feretron (XIX/XX w.); „Śluby św. Franciszka” feretron (1926); Obraz „Św. Józef z Kupertynu” oltarzowy (XIX w.); „Cud św. Józefa z Kupertynu”, oltarzowy (1874); „Św. Józef z Kupertynu” (XVIII w.); „Św. Tekla” (XVIII w.); „Św. Tekla” (XIX w.); „Św. Klara” (XVIII w.); „Leon XIII papież”, autor Bąkowski Jan (sygn.), 1897; „Jan Marcei Gutowski” bp. (3 ćw. XIX w.); „Joannes B. Minucci”, 84 gen. Zakonu (2 poł. XVIII w.), stanowiących stałe wyposażenie wnętrz w klasztorze franciszkanów pl. Wszystkich Świętych 5, 31-004 Kraków, Rejestr zabytków A-22” oprac. przez mgr Annę Koszarską – konserwatora dzieł sztuki (Kraków, sierpień 2021);*

z następującymi warunkami:

- z zakresu niniejszego pozwolenia wyłącza się wykonanie prac przy obrazie „*Zwiastowanie Najświętszej Maryi Pannie*” (XVI/XVII w.?), na które zostało już udzielone pozwolenie MWKZ nr ZR-I.5144.5.2021.JH z dnia 28.01.2021 r.;
- w trakcie prac do ustaleń szczegółowych powoływać komisje konserwatorskie z udziałem przedstawiciela MWKZ.

I. Wnioskodawca jest zobowiązany:

1. do powierzenia obowiązku kierowania pracami konserwatorskimi i restauratorskimi (lub samodzielnego ich wykonywania) przez osobę spełniającą wymagania, o których mowa w art. 37 a powołanej wyżej ustawy;

2. do przekazania wojewódzkiemu konserwatorowi zabytków nie później niż w terminie 14 dni przed dniem rozpoczęcia prac lub robót:
 - danych (*imię, nazwisko, adres*) osoby kierującej pracami konserwatorskimi i restauratorskimi (lub samodzielnie te prace wykonującej);
 - dokumentów potwierdzających spełnianie przez tę osobę wymagań, o których mowa w art. 37 a powołanej wyżej ustawy;
 - oświadczenia w/w osoby o przyjęciu przez nią obowiązków kierowania pracami konserwatorskimi i restauratorskimi (lub samodzielnego ich wykonywania).

II. Postępowanie w sprawie wydanego pozwolenia może zostać wznowione, a następnie pozwolenie może zostać cofnięte lub zmienione na podstawie art. 47 ustawy z dnia 23 lipca 2003 roku o ochronie zabytków i opiece nad zabytkami.

III. Termin ważności pozwolenia: **01.10.2023 r.**

IV. Pozwolenie niniejsze wydane jest z jednoczesnym nałożeniem zobowiązań do przestrzegania następujących warunków:

1. Wnioskodawca zobowiązany jest do pisemnego zawiadomienia Małopolskiego Wojewódzkiego Konserwatora Zabytków (dalej: MWKZ) o terminie rozpoczęcia i zakończenia wskazanych w pozwoleniu prac z 7-dniowym wyprzedzeniem;
2. Wnioskodawca zobowiązany jest do zawiadomienia MWKZ o terminie podjęcia określonych czynności związanych z wydanym pozwoleniem przynajmniej na 3 dni przed rozpoczęciem tych czynności;
3. Wnioskodawca zobowiązany jest do niezwłocznego zawiadomienia MWKZ o zagrożeniach lub nowych wszystkich okolicznościach ujawnionych w trakcie prowadzenia wskazanych w pozwoleniu prac;
4. Wnioskodawca zobowiązany jest do prowadzenia dokumentacji przebiegu wskazanych w pozwoleniu prac w sposób umożliwiający jednoznaczną identyfikację i dokładną lokalizację przestrzenną wszystkich czynności, użytych materiałów oraz dokonanych odkryć i przekazania jej MWKZ w terminie 3 miesięcy od zakończenia wskazanych w pozwoleniu prac;
5. Wnioskodawca zobowiązany jest do dokonywania odbioru częściowego i końcowego wskazanych w pozwoleniu prac konserwatorskich z udziałem MWKZ;
6. Wnioskodawca zobowiązany jest do opracowania sposobu postępowania z zabytkiem po zakończeniu wskazanych w pozwoleniu prac oraz przekazania tego opracowania MWKZ w terminie 3 miesięcy od dnia zakończenia tych prac.

UZASADNIENIE

Obraz przedstawiający „Chrystusa u słupa” (właśc.: przy kolumnie biczowania), datowany na pocz. XVII w., namalowany na podłożu płóciennym, dawn. stanowiący element feretronu, jest obiektem zabytkowym, wpisanym do rejestru zabytków ruchomych woj. małopolskiego pod numerem B-521/M, na podstawie decyzji MKZ w Krakowie z dnia 07.09.1970 r. (L.dz. Kl.V.660a/43/70; I/39). W związku z powyższym, zg. z atr. 36 ustawy z dnia 23 lipca 2003 r. o ochronie zabytków i opiece nad zabytkami (t.j.: Dz. U. z 2021 r., poz. 710 z późn. zm.) na przeprowadzenie przy tym obiekcie prac konserwatorskich i restauratorskich konieczne jest uzyskanie pozwolenia wkz. Właściciel obiektu wystąpił do z wnioskiem MWKZ w/s wydania pozwolenia na wykonanie konserwacji przedmiotowego obrazu, załączając stosowną dokumentację – program postępowania konserwatorskiego - opracowaną przez konserwatora dzieł sztuki. W/w dokumentacja zawiera także założenia postępowania konserwatorskiego dla kolejnych obrazów ze zbiorów klasztornych (poch. z XVII-XIX w.), w tym dla przedstawienia „Zwiastowanie NMP” (XVI/XVII w.; nr rej. zab. B-521/M), oraz pozostałych 19 obiektów, nie ujętych w decyzji w/s wpisania do rejestru zabytków, które z punktu widzenia przepisów ustawy z dnia 23 kwietnia 1964 r. Kodeks cywilny (t. j.: Dz. U. z 2020 r., poz. 1740) można traktować jako przynależności tj. rzeczy ruchome potrzebne do korzystania z rzeczy głównej zgodnie z jej przeznaczeniem, jeżeli pozostają z nią w faktycznym związku odpowiadającym jego celowi (art. 51 § 1), co z pewnością zachodzi w omawianym przypadku. Z kolei art. 52 Kc stwierdza, że czynności prawne mające za przedmiot rzecz główną odnoszą skutek także względem przynależności. Wobec powyższego należy przyjąć, że wystrój i wyposażenie klasztoru o.o. franciszkanów w Krakowie (wpisanego do rej. zab. nieruchomości woj. małopolskiego pod nr. A-189/M) jest powiązane z

wnętrzem tej budowli fizycznie i funkcjonalnie, stanowiąc części składowe jednej rzeczy nieruchomości i tworzy z nią razem jedną całość (nawet w przypadku technicznej możliwości demontażu poszczególnych części; zob.: wyrok SN z dnia 28 czerwca 2002 r., I CK 5/02, Pr. Bank. 2002, nr 12, s. 17). Z uwagi na stan zachowania obrazów i konieczność przywrócenia im odpowiedniego stanu technicznego i walorów estetycznych, MWKZ udzielił pozwolenia na przeprowadzenie prac konserwatorskich i restauratorskich przy tych obiektach. Jednocześnie MWKZ wyłączył z zakresu pozwolenia wykonanie prac konserwatorskich i restauratorskich przy obrazie „Zwiastowanie NMP”, na które zostało wydane pozwolenie nr MWKZ nr ZR-I.5144.5.2021.JH z dnia 28.01.2021 r. Dlatego orzeczono jak w treści decyzji.

POUCZENIE

I. Małopolski Wojewódzki Konserwator Zabytków może zarządzić – na podstawie art. 43, art. 44 i art. 45 powołanej na wstępie ustawy z dnia 23 lipca 2003 roku o ochronie zabytków i opiece nad zabytkami – uzupełnienie lub zmianę zakresu i sposobu prowadzenia prac konserwatorskich i restauratorskich jeżeli:

1. prace nie są prowadzone prawidłowo, zgodnie z warunkami określonymi w pozwoleniu,
2. ujawniono okoliczności, które mogą mieć znaczenie dla zabytku.

II Stwierdzenie, że prace prowadzone są niezgodnie z przyjętym zakresem lub wykonywane są nieprawidłowo, spowoduje zarządzenie – na podstawie art. 43, art. 44 i art. 45 powołanej wyżej ustawy między innymi:

1. wstrzymania prowadzonych prac;
2. usunięcia na koszt wykonawcy zaistniałych nieprawidłowości.

III. Od niniejszego pozwolenia na podstawie art. 127 i art. 129 ustawy kodeks postępowania administracyjnego, służy odwołanie do Ministra Kultury i Dziedzictwa Narodowego - Generalnego Konserwatora Zabytków, ul. Krakowskie Przedmieście 15/17, 00-071 Warszawa, za pośrednictwem Małopolskiego Wojewódzkiego Konserwatora Zabytków (Wojewódzki Urząd Ochrony Zabytków w Krakowie, ul. Kanonicza 24, 31-002 Kraków) w terminie 14 dni od daty doręczenia pozwolenia stronie.

Zastępca Małopolskiego
Wojewódzkiego Konserwatora Zabytków
w Krakowie
[Podpis]
dr inż. arch. Dominika Długosz

Skasowano opłatę skarbową

w wysokości 82,1 zł

Otrzymują:

Klasztor Franciszkanów, pl. Wszystkich Świętych 5,
31-004 Kraków + 3 egz. progr.;

1 x a/a + 1 egz. progr.

ZR-I.5144.47.2021.JH

Kraków, dnia

24. MAJ 2022

DECYZJA Nr ZR-I.5144.47.2021
Małopolskiego Wojewódzkiego Konserwatora Zabytków
w sprawie zmiany pozwolenia nr ZR-I.5144.47.2021 z dnia r. 16.09.2021 r.
(l.dz. ZR-I.5144.47.2021.JH)

na: **przeprowadzenie prac konserwatorskich i restauratorskich (w zakresie technicznym i estetycznym) przy obrazie z przedstawieniem „Chrystus przy słupie” (dawn. w feretronie; nr rej. zab. B-521/M) oraz innych obrazach (19 ob.), zgromadzonych w klasztorze oo. franciszkanów w Krakowie, pl. Wszystkich Świętych 5 (nr rej. zab. A-189/M).**

Na podstawie art. 155 ustawy z dnia 14 czerwca 1960 r. Kodeks postępowania administracyjnego (tekst jednolity: Dz.U. z 2021 r., poz. 735 z późn. zm.)

po rozpatrzeniu: wniosku z dn. 18.05.2022 r. (data wpływu: 19.05.2022 r.);
złożonego przez: Klasztor Franciszkanów, pl. Wszystkich Świętych 5, 31-004 Kraków,
reprezentowany przez o. Łukasza Brachaczka – pełnomocnika Klasztoru;

Małopolski Wojewódzki Konserwator Zabytków

zmienia

pozwolenie konserwatorskie nr ZR-I.5144.47.2021 z dnia 16.09.2021 r. (l.dz. ZR-I.5144.47.2021.JH) na prowadzenie prac konserwatorskich i prac restauratorskich przy zabytku wpisanym do rejestru zabytków w następujący sposób:

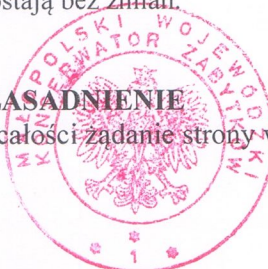
dotychczasowy zapis o treści: „termin ważności pozwolenia: 01.10.2023 r.”;

zastępuje się zapisem o treści: „**termin ważności pozwolenia: 31.12.2024 r.**”.

Z zakresu pozwolenia nr ZR-I.5144.47.2021 z dnia 16.09.2021 r. zostały wyłączone prace przy obrazie „Zwiastowanie NMP” (XVI-XVII w.?), na które zostało wydane odrębne pozwolenie MWKZ nr ZR-I.5144.5.2021 z dnia 28.01.2021 r. (które pozostaje w mocy).
Pozostała treść pozwolenia i jego warunki pozostają bez zmian.

UZASADNIENIE

Niniejsze pozwolenie uwzględnia w całości zadanie strony wobec czego na zasadzie art. 107 § 4 Kpa odstępuje się od jego uzasadnienia.



POUCZENIE

Od niniejszej decyzji służy odwołanie do Ministra Kultury i Dziedzictwa Narodowego – Generalnego Konserwatora Zabytków w Warszawie (Ministerstwo Kultury i Dziedzictwa Narodowego, Krakowskie Przedmieście 15-17, 00-071 Warszawa) za pośrednictwem Małopolskiego Wojewódzkiego Konserwatora Zabytków (Wojewódzki Urząd Ochrony Zabytków w Krakowie, ul. Kanonicza 24, 31-002 Kraków) w terminie 14 dni od daty otrzymania niniejszej decyzji.

Małopolski
Wojewódzki Konserwator Zabytków
w Krakowie

dr inż. arch. Piotr Turkiewicz

Otrzymują:

1 x Klasztor Franciszkanów, pl. Wszystkich Świętych 5,
31-004 Kraków;

1 x a/a.